

GRANDSTREAM BT-100

GUIDA ALL'INSTALLAZIONE



INDICE

SERVIZIO EUTELIAVOIP.....	3
COMPONENTI PRESENTI NELLA SCATOLA DEL BUDGE TONE-100	3
COLLEGAMENTO FISICO APPARATO.....	4
ACCESSO ALL’APPARATO.....	5
Accesso all’IP Phone quando il servizio di DHCP è attivo	5
Accesso all’IP Phone quando il servizio di DHCP non è attivo	6
CONFIGURAZIONE VIA WEB BROWSER	9
Parametri LAN	9
Parametri VoIP	9
Parametri NTP	11
Salvataggio della configurazione	11
PARAMETRI DI CONFIGURAZIONE GRANDSTREAM BUDGE TONE-100	12

SERVIZIO EUTELIAVOIP

Utilizzare il servizio voce su IP (VoIP) EUTELIAVOIP è semplice e veloce. Basta un accesso ad Internet, l'IP Phone (il telefono IP) BUDGE TONE-100, un PC e con pochi click potrete utilizzare la vostra nuova linea telefonica con qualità pari a quella di una tradizionale linea telefonica.

Per utilizzare il servizio EUTELIAVOIP sono necessarie:

- un computer con una porta Ethernet;
- un modem/router con una porta LAN;
- un accesso ad Internet;
- un account SIP (Username e Password).

L'**account SIP** è l'iscrizione registrata sul server EUTELIAVOIP che consente l'accesso ai servizi VoIP offerti dal server stesso. Esso è composto da **Username**, coincidente con il numero telefonico a Voi assegnato e **Password** (codice di accesso segreto) mediante i quali potrete accedere ai servizi telefonici di EUTELIAVOIP.

ATTENZIONE! Mantenere riservatezza su questi dati è necessario per garantire che soltanto voi possiate accedere ai servizi a Voi riservati.

COMPONENTI PRESENTI NELLA SCATOLA DEL BUDGE TONE-100

I componenti presenti nella scatola del Budge Tone-100 sono di seguito elencati:

- un telefono IP GRANDSTREAM BUDGE TONE-100;
- un cavo Ethernet (rj-45);
- un alimentatore.

IP Phone
GRANDSTREAM BUDGE TONE-100



Cavo Ethernet (rj-45)

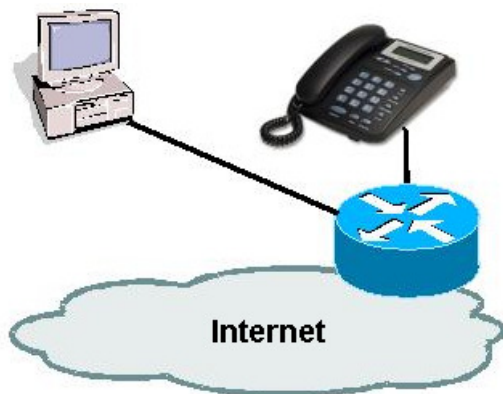


Alimentatore



COLLEGAMENTO FISICO APPARATO

Innanzitutto, effettuate il collegamento fisico dell'apparato seguendo le semplici istruzioni di seguito indicate:



- ❑ inserite il cavo Ethernet rj-45 nella porta LAN del GRANDSTREAM BUDGE TONE-100;
- ❑ collegate l'altra estremità del cavo alla vostra LAN (Hub/Modem/Router);
- ❑ collegate l'alimentatore fornito al GRANDSTREAM BUDGE TONE-100 alla presa di corrente.

Una volta completate le connessioni come indicato, si accenderà il display LCD.



Indicatore rete

Lampeggiante indica che la connessione LAN non funziona oppure il telefono non è registrato.

Spento indica che il telefono non ha ricevuto un indirizzo IP oppure non è stato localizzato il server SIP.

Acceso indica che il telefono ha ricevuto un indirizzo IP e si è registrato nel server SIP.



Indicatore microtelefono

Spento indica che il microtelefono è agganciato.

Acceso indica che il microtelefono è sganciato.



Indicatore altoparlante

Lampeggiante durante la ricezione di una chiamata telefonica.

Spento indica che non è inserito l'altoparlante.

Acceso indica che è inserito l'altoparlante.



Indicatore volume

Indica come è regolato il volume sia del microtelefono sia dell'altoparlante con una scala da 0-7.



Orologio

Può essere sincronizzato con server Internet ed è configurabile via web browser.

ACCESSO ALL'APPARATO

Una volta completati i collegamenti precedentemente descritti, potete procedere con la configurazione del vostro GRANDSTREAM BUDGE TONE-100.

Prima di procedere alla configurazione dell'IP Phone è necessario verificare se sul vostro router è attivo o meno il servizio DHCP, (se cioè sulla vostra LAN vengono utilizzati indirizzi IP in modo dinamico o indirizzi IP statici).

A seconda che il servizio DHCP sia in funzione oppure no procedere con le istruzioni riportate in seguito.

Accesso all'IP Phone quando il servizio di DHCP è attivo

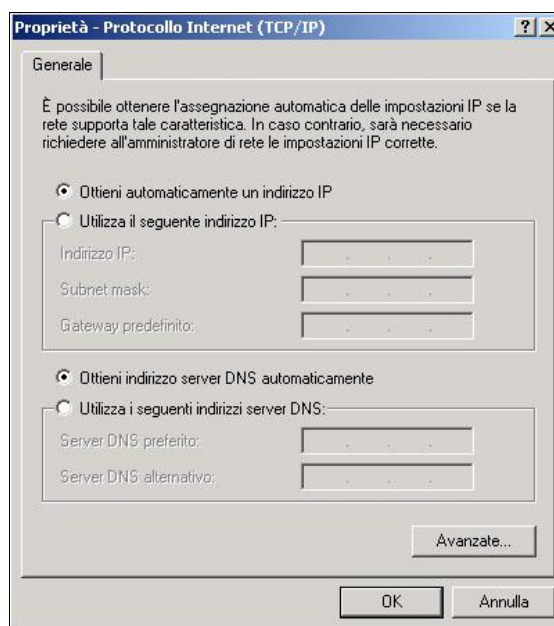
1. Verificate che la porta LAN del vostro PC sia configurata per ottenere l'assegnazione automatica dell'indirizzo IP.

Eseguite un click su "Start \ Impostazioni \ Rete e connessioni remote" e nella finestra che sarà visualizzata effettuate un doppio click su "Connessione alla rete locale (LAN)".

Nella nuova finestra eseguite un click sul pulsante "Proprietà" e a seguire un doppio click su "Protocollo Internet (TCP/IP)".

A questo punto verificate che sia attiva l'opzione "Ottieni automaticamente un indirizzo IP", se così non fosse modificate l'impostazione e confermate con il pulsante "OK".

Una volta ultimata la verifica chiudete le finestre sin qui aperte.

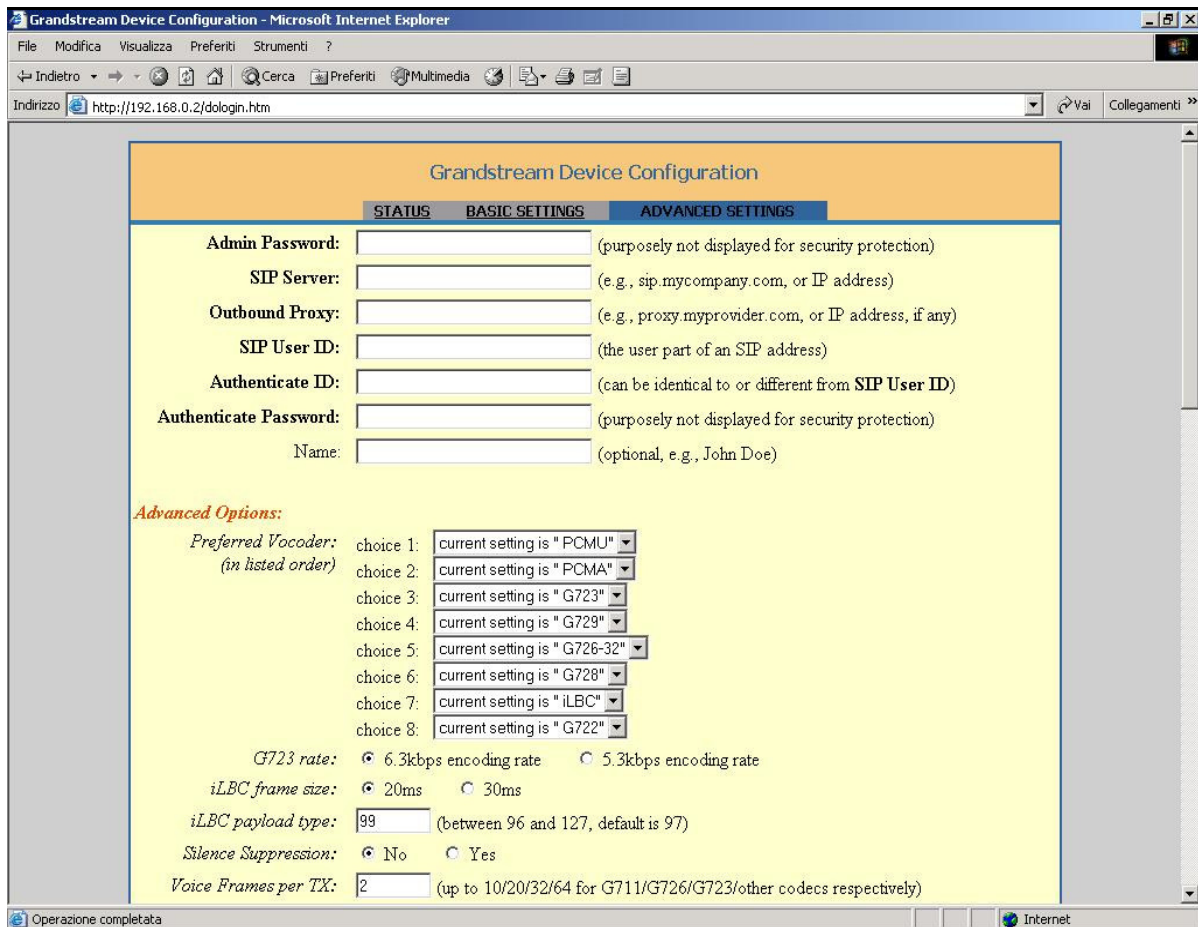


2. Verificate quale indirizzo IP è stato assegnato al vostro GRANDSTREAM BUDGE TONE-100. Accedete in configurazione sul vostro router e tra le informazioni sullo stato della "LAN" oppure sul "DHCP client" controllate quale indirizzo IP è stato assegnato al vostro GRANDSTREAM BUDGE TONE-100 e annotatelo.
3. Aprite il vostro Web Browser (ad es. Internet Explorer), inserite l'indirizzo IP del vostro GRANDSTREAM BUDGE TONE-100 e premete "Invio".
4. Comparirà la pagina di invito a inserire la "Password" nella quale dovrete inserire come Password ("admin").



Attenzione! Mantenere riservatezza su questi dati è necessario per garantire che soltanto voi possiate modificare la configurazione dell'apparato. Vi suggeriamo di procedere alla modifica della password di configurazione e di segnare la nuova password.

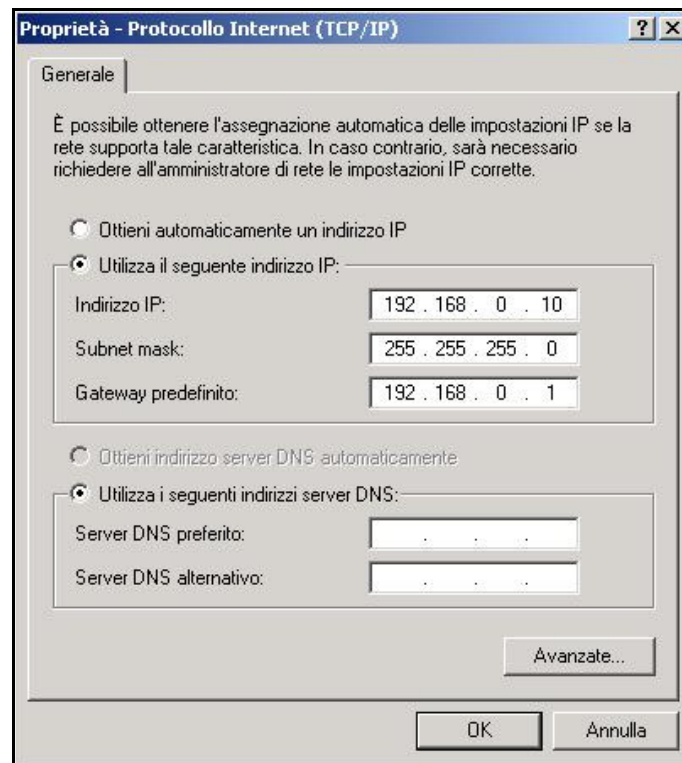
5. Dopo qualche istante comparirà la pagina “Grandstream IP Phone Configuration” dove potrete modificare i singoli parametri di configurazione del vostro GRANDSTREAM BUDGE TONE-100, come indicato nel successivo capitolo.



IMPORTANTE: le modifiche apportate non saranno effettive prima del salvataggio (“Update”) e riavvio (“Reboot”) dell’IP Phone, come indicato nel seguito del manuale.

Accesso all’IP Phone quando il servizio di DHCP non è attivo

1. Configurate l’indirizzo IP statico sulla porta LAN del vostro PC.
Cliccate su “Start \ Impostazioni \ Rete e connessioni remote” e nella finestra che apparirà effettuate un doppio click su “Connessione alla rete locale (LAN)”.
Nella nuova finestra cliccate sul pulsante “Proprietà” e a seguire doppio click su “Protocollo Internet (TCP/IP)”.
 2. A questo punto verificate che sia attiva l’opzione “Utilizza il seguente indirizzo IP”, se così non fosse modificate l’impostazione e compilate i seguenti campi:
Indirizzo IP: 192.168.0.x (nell’esempio riportato a fianco viene utilizzato l’IP 192.168.0.10)
Subnet Mask: 255.255.255.0
Gateway predefinito: 192.168.0.1
Per quanto riguarda i **server DNS** dovranno essere inseriti gli indirizzi IP forniti dal Provider Internet.
Una volta ultimata la configurazione confermate con il pulsante “OK” e potrete chiudere le finestre di windows aperte finora.



3. Configurate l'indirizzo statico IP sull'IP Phone.

Premete "MENU" sulla tastiera dell'IP Phone, sul display del telefono verrà visualizzata la scritta "[1] dhcP On", premete "MENU" e poi il tasto "↓" oppure "↑" per impostare " - dhcP off" ed infine premere "MENU".

Premete il bottone il tasto "↓", sul display del telefono verrà visualizzata la scritta "[2] IP Addr", premete "MENU", digitate 192.168.0.002 ed infine premere "MENU".

Premete il bottone il tasto "↓", sul display del telefono verrà visualizzata la scritta "[3] SubNET", premete "MENU", digitate 255.255.255.000 ed infine premere "MENU".

IMPORTANTE: le modifiche apportate saranno effettive solamente dopo aver spento e riacceso l'IP Phone.

4. Aprite il vostro Web Browser (ad es. Internet Explorer), inserite l'indirizzo IP 192.168.0.2 e premete "Invio".
5. Sarà visualizzata la pagina di invito a inserire la "Password". Inserite "admin" nel campo Password.

Attenzione! Mantenere riservatezza su questi dati è necessario per garantire che soltanto voi possiate modificare la configurazione dell'apparato. Vi suggeriamo di procedere alla modifica della password di configurazione e di segnare la nuova password.

Dopo qualche istante comparirà la pagina “Grandstream IP Phone Configuration” dove potrete modificare i singoli parametri di configurazione del vostro GRANDSTREAM BUDGE TONE-100, come indicato nel successivo capitolo.

Grandstream Device Configuration

STATUS BASIC SETTINGS ADVANCED SETTINGS

Admin Password: (purposefully not displayed for security protection)

SIP Server: (e.g., sip.mycompany.com, or IP address)

Outbound Proxy: (e.g., proxy.myprovider.com, or IP address, if any)

SIP User ID: (the user part of an SIP address)

Authenticate ID: (can be identical to or different from SIP User ID)

Authenticate Password: (purposefully not displayed for security protection)

Name: (optional, e.g., John Doe)

Advanced Options:

Preferred Vocoder: (in listed order)

choice 1: current setting is "PCMU"

choice 2: current setting is "PCMA"

choice 3: current setting is "G723"

choice 4: current setting is "G729"

choice 5: current setting is "G726-32"

choice 6: current setting is "G728"

choice 7: current setting is "iLBC"

choice 8: current setting is "G722"

G723 rate: 6.3kbps encoding rate 5.3kbps encoding rate

iLBC frame size: 20ms 30ms

iLBC payload type: 99 (between 96 and 127, default is 97)

Silence Suppression: No Yes

Voice Frames per TX: 2 (up to 10/20/32/64 for G711/G726/G723/other codecs respectively)

Operazione completata Internet

IMPORTANTE: le modifiche apportate non saranno effettive prima del salvataggio (“Update”) e riavvio (“Reboot”) dell’IP Phone, come indicato nel seguito del manuale.

CONFIGURAZIONE VIA WEB BROWSER

Prima di procedere con la configurazione del vostro GRANDSTREAM BUDGE TONE-100 via web browser è importante che vi assicuriate di avere a disposizione i dati relativi a “**Username**” e “**Password**” del servizio VoIP ricevuti da EUTELIAVOIP alla sottoscrizione.

Parametri LAN

1. Verificate che, sulla pagina “*Grandstream IP Phone Configuration*”, l'opzione “dynamically assigned via DHCP (default) or PPPoE”, dell'**IP Address**, sia abilitata.

Grandstream Device Configuration

STATUS
BASIC SETTINGS
ADVANCED SETTINGS

MAC Address:

Product Model: BT100

Software Version: Program--1.0.5.10 Bootloader--1.0.0.18 HTML--1.0.0.37 VOC--1.0.0.6

Custom Ring Tone: ring1--1.0.0.0 ring2--1.0.0.0 ring3--0.0.0.0
(all zeroes means unavailable or unsupported)

Admin Password: (password to configure this IP phone)

IP Address: dynamically assigned via DHCP (default) or PPPoE
(will attempt PPPoE if DHCP fails and following is non-blank)

PPPoE account ID:

PPPoE password:

Use this DNS server (if specified): . . .

statically configured as:

IP Address: . . .

Subnet Mask: . . .

Default Router: . . .

DNS Server 1: . . .

DNS Server 2: . . .

Attenzione:

Se sulla vostra LAN vengono utilizzati degli indirizzi IP statici è necessario selezionare l'opzione “**statically configured as**” e dovrete inserire i valori “IP Address, Subnet Mask, Default Router, DNS Server 1 e 2” adeguati in modo tale da non generare conflitti nella rete.

Parametri VoIP

2. Inserite i valori del vostro account SIP comunicati da EUTELIAVOIP all'atto dell'attivazione.

NOTA: L'**account SIP** è l'iscrizione registrata sul server EUTELIAVOIP che consente l'accesso ai servizi VoIP offerti dal server stesso. Esso è composto da **Username**, coincidente con il numero telefonico a Voi assegnato e **Password** (codice di accesso segreto) mediante i quali potrete accedere ai servizi telefonici di EUTELIAVOIP.

Admin Password:	<input type="text"/>	(purposely not displayed for security protection)
SIP Server:	<input type="text" value="voip.eutelia.it"/>	(e.g., sip.mycompany.com, or IP address)
Outbound Proxy:	<input type="text"/>	(e.g., proxy.myprovider.com, or IP address, if any)
SIP User ID:	<input type="text" value="Numero Euteliavoip"/>	(the user part of an SIP address)
Authenticate ID:	<input type="text" value="Numero Euteliavoip"/>	(can be identical to or different from SIP User ID)
Authenticate Password:	<input type="text" value="Password Euteliavoip"/>	(purposely not displayed for security protection)
Name:	<input type="text"/>	(optional, e.g., John Doe)

SIP Server = voip.eutelia.it

SIP User ID = Numero Telefonico Assegnato da EUTELIAVOIP

Authenticate ID = Numero Telefonico Assegnato da EUTELIAVOIP

Authenticate Password = Password dell'account SIP

Name = Nome e Cognome (la compilazione di questo campo è facoltativa)

3. Impostate la sequenza sulla scelta dei "**Preferred Vocoder**", selezionando i codec dal menu a tendina dei singoli campi, come indicato nella figura, (G729, PCMA, PCMU, G723, ecc).

Advanced Options:

Preferred Vocoder:
(in listed order)

choice 1:	<input g729"="" type="text" value="current setting is "/>
choice 2:	<input pcma"="" type="text" value="current setting is "/>
choice 3:	<input pcmu"="" type="text" value="current setting is "/>
choice 4:	<input g723"="" type="text" value="current setting is "/>
choice 5:	<input g726-32"="" type="text" value="current setting is "/>
choice 6:	<input g728"="" type="text" value="current setting is "/>
choice 7:	<input ilbc"="" type="text" value="current setting is "/>
choice 8:	<input g722"="" type="text" value="current setting is "/>

4. Inserite il valore "**3**" nel campo "**Register Expiration**".

Register Expiration:	<input type="text" value="3"/>	(in minutes. default 1 hour, max 45 days)
-----------------------------	--------------------------------	---

5. Selezionate l'opzione "**No**" in corrispondenza della voce "**Use # as Dial Key**".

Use # as Dial Key:	<input checked="" type="radio"/> No	<input type="radio"/> Yes (if set to Yes, "#" will function as the "(Re-)Dial" key)
---------------------------	-------------------------------------	---

6. Verificate che la "**local SIP port**" sia impostata a "**5060**" e inserite il valore "**13456**" nel campo "**local RTP port**".

local SIP port: (default 5060)
 local RTP port: (1024-65535, default 5004)

7. Selezionate l’opzione “**Yes**” alla voce “**NAT Traversal**” e digitate “**stun.voip.eutelia.it**” nel campo “**STUN server is**”.

NAT Traversal: No
 Yes, STUN server is: (URI or IP:port)

8. Selezionate la voce “**via RTP (RFC2833)**” in corrispondenza del campo “**Send DTMF**”.

Send DTMF: in-audio via RTP (RFC2833) via SIP INFO

Parametri NTP

9. Inserite il valore “**62.94.7.9**” nel campo “**NTP Server**”, selezionate il fuso orario nel campo “**Time Zone**” e abilitate il formato della data che preferite selezionando una delle tre possibili scelte in corrispondenza del campo “**Date Display Format**”.

NTP Server: (URI or IP address)
 Time Zone:
 Daylight Savings Time: No Yes (if set to Yes, display time will be 1 hour ahead of normal time)
 Date Display Format: Year-Month-Day
 Month-Day-Year
 Day-Month-Year

Salvataggio della configurazione

10. Una volta completate le operazioni di inserimento eseguite selezionate i pulsanti “**Update**” e poi “**Reboot**”.

PARAMETRI DI CONFIGURAZIONE GRANDSTREAM BUDGE TONE-100**Credenziali di accesso al dispositivo****Indirizzo IP:** Da verificare sul modem ADSL**Password:** admin**PARAMETRI LAN****LAN Configuration****IP Address:****“dynamically assigned via DHCP (default) or PPPoE”:** DHCP on**“statically configured as”:** 192.168.0.160 (DHCP off)**PARAMETRI VOIP****VoIP Protocol:** SIP**SIP Server** = voip.eutelia.it**SIP User ID** = Numero Telefonico Assegnato da EUTELIAVOIP**Authenticate ID** = Numero Telefonico Assegnato da EUTELIAVOIP**Authenticate Password** = Password dell'account SIP**Name** = Nome e Cognome (è facoltativo compilare il campo)**VoIP Audio Config****Preferred Codec** : G729, PCMA, PCMU, G723**DTMF Tx Method:** RFC-2833 Enable**VoIP SIP****Local Port:** 5060**SIP Server:** voip.eutelia.it**Expires:** 3**VoIP RTP****RTP Port:** 13456**VoIP STUN****STUN Server Address:** stun.voip.eutelia.it**STUN Server Port:** 3478**PARAMETRI NTP****NTP Configuration****NTP Server:** 62.94.7.9**Time Zone:** +1