

WLAN660

GUIDA ALLA CONFIGURAZIONE

EUTELIAVOIP



INDICE

SERVIZIO EUTELIAVOIP.....	3
COMPONENTI PRESENTI NELLA SCATOLA DEL WLAN660	3
BREVE DESCRIZIONE DEL WLAN660.....	4
I Tasti del WLAN660	4
Il Display del WLAN660	4
Come accendere/spegnere il telefono	5
Come visualizzare l'IP Address del telefono	5
COME ACCEDERE ALLA CONFIGURAZIONE	6
Accesso all'IP Phone quando il servizio DHCP è attivo	6
Accesso all'IP Phone quando il servizio DHCP non è attivo	8
COME ESEGUIRE LA CONFIGURAZIONE EUTELIAVOIP	10
Configurazione Parametri Network	10
Configurazione Parametri SIP	11
Configurazione Parametri NAT Traversal	12

SERVIZIO EUTELIAVOIP

Utilizzare il servizio voce su IP (VoIP) EUTELIAVOIP è semplice e veloce. Basta un accesso ad Internet, il telefono Wi-Fi Voip WLAN660 e in pochi istanti potrete utilizzare la vostra nuova linea telefonica con qualità pari a quella di una tradizionale linea telefonica.

Per utilizzare il servizio EUTELIAVOIP sono necessarie:

- un computer con una porta Ethernet o con accesso Wi-Fi (a seconda della tipologia di accesso sul modem/router Wi-Fi);
- un modem/router con accesso Wi-Fi e una porta LAN (necessaria per l'accesso da PC, qualora non sia dotato di accesso Wi-Fi);
- un accesso ad Internet;
- uno Username e una Password (account SIP).

L'**account SIP** è l'iscrizione registrata sul server Euteliavoip che consente l'accesso ai servizi VoIP offerti dal server stesso. Esso è composto da uno **Username**, coincidente con il numero telefonico a Voi assegnato e da una **Password** (codice di accesso segreto) mediante i quali potrete accedere ai servizi telefonici di EUTELIAVOIP.

ATTENZIONE! Mantenere riservatezza su questi dati è necessario per garantire che soltanto voi possiate accedere ai servizi a Voi riservati.

COMPONENTI PRESENTI NELLA SCATOLA DEL WLAN660

I componenti presenti nella confezione del WLAN660 sono di seguito elencati:

- Un telefono WLAN660
- Una batteria standard
- Un alimentatore (AC adapter)
- Un manuale utente

BREVE DESCRIZIONE DEL WLAN660

I Tasti del WLAN660

Di seguito una breve descrizione dei tasti del telefono WLAN660.



Soft Key 1: Questo tasto è utilizzato per eseguire selezioni relative alle funzioni presenti sul lato sinistro del display LCD del telefono quali: Menu, Select, OK, ...

Soft Key 2: Questo tasto è utilizzato per eseguire selezioni relative alle funzioni presenti sul lato destro del display LCD del telefono quali: Names, Back, Clear, ...

Tasti Freccia: Utilizzare i tasti freccia per navigare attraverso le voci di menu e di sottomenu del telefono. I tasti freccia verso l'alto e freccia verso il basso sono anche utilizzati per selezionare il modo carattere: A, a, 1, @.

Tasto Talk: Utilizzare questo tasto per rispondere ad una chiamata o per effettuare una chiamata.

Tasto End/Tasto Power: Utilizzare questo tasto per terminare una chiamata, rifiutare una chiamata o ritornare nella modalità "standby mode". Tenere premuto questo tasto per due secondi per spegnere o accendere il telefono.

Tasti Numerici/Tasti speciali: Utilizzare questi tasti per inserire numeri, caratteri standard o caratteri speciali.

Il Display del WLAN660

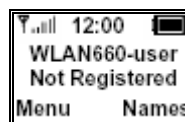
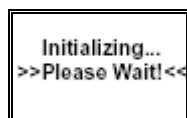
La tabella che segue descrive brevemente le icone e i messaggi visualizzati sul display del telefono WLAN660.

	L'icona indica la potenza del segnale della LAN Wireless (WLAN).
12:00	Orologio visualizzato in alto al centro del display.
	L'icona indica lo stato di carica della batteria.
Not registered Registered	Indica lo stato della connessione SIP del telefono. Not register quando il telefono non è registrato al server SIP. Registered quando il telefono è registrato al server SIP.
Menu	Premendo il pulsante "Soft Key 1" si accede al Menu del Telefono.
Names	Premendo il pulsante "Soft Key 2" si accede alla Rubrica del telefono.

Come accendere/spegnere il telefono

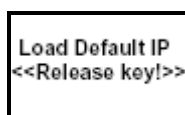
Per accendere/spegnere il telefono, tenere premuto il tasto “**Power**” per circa due secondi.

Il telefono entrerà nello stato “*standby mode*” e sul display saranno visualizzati i messaggi di seguito riportati:



Come visualizzare l'IP Address del telefono

Spegnere il telefono e tenere premuti contemporaneamente il tasto “**End**” ed il tasto “**Talk**” per circa due secondi in modo da caricare l'IP address di default del telefono. Questa operazione configurerà il telefono con l'indirizzo di default: (192.168.0.6).



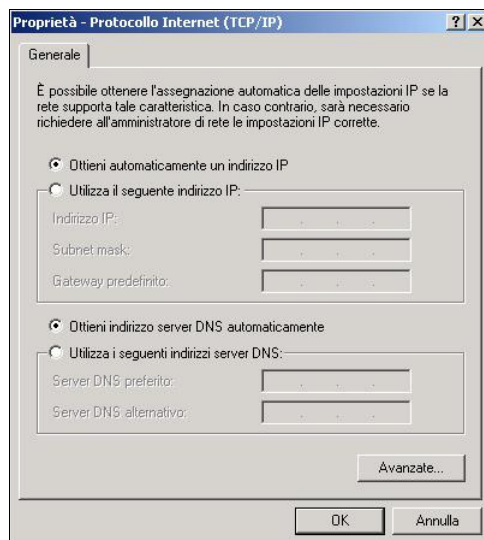
COME ACCEDERE ALLA CONFIGURAZIONE

Prima di procedere alla configurazione del WLAN660 è necessario verificare se sul vostro router è attivo o meno il servizio DHCP, (se cioè sulla vostra LAN vengono utilizzati indirizzi IP in modo dinamico o IP statici).

A seconda che il servizio DHCP sia in funzione oppure no procedere con le istruzioni di seguito riportate.

Accesso all'IP Phone quando il servizio DHCP è attivo

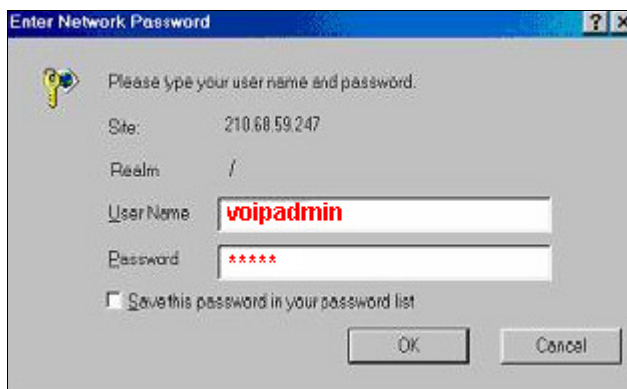
1. Verificate che la porta LAN del vostro PC sia configurata per ottenere l'assegnazione automatica dell'indirizzo IP.
 - Selezionate *"Start \ Impostazioni \ Rete e connessioni remote"* e nella finestra che apparirà, effettuate un doppio click su *"Connessione alla rete locale (LAN)"*.
 - Nella nuova finestra eseguite un click del mouse sul pulsante *"Proprietà"* e a seguire un doppio click su *"Protocollo Internet (TCP/IP)"*.
 - A questo punto verificate che sia attiva l'opzione *"Ottieni automaticamente un indirizzo IP"*; se così non fosse modificate l'impostazione e confermate con il pulsante *"OK"*. Una volta ultimata la verifica potrete chiudere le finestre windows fin qui aperte.



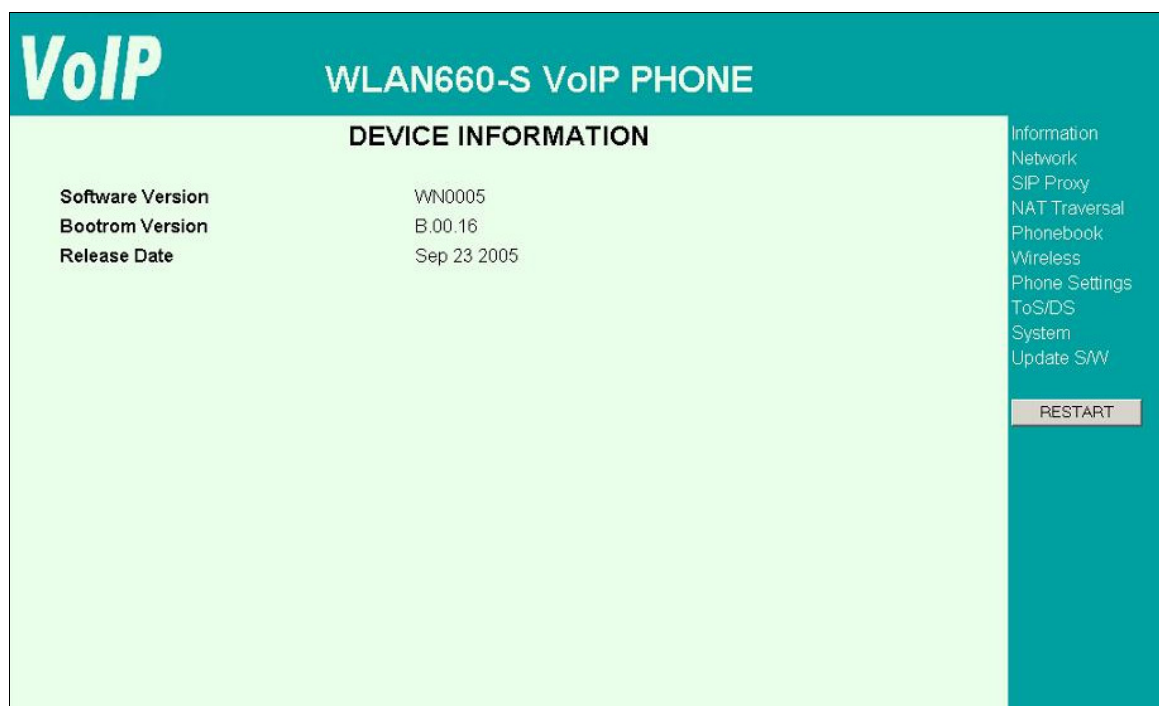
2. Verificate che sul vostro WLAN660 sia abilitato il servizio DHCP. Accedete al sottomenu **"4.Net Settings"** del telefono IP e verificate che l'opzione **"[2]DHCP"** sia abilitata, se così non fosse è necessario abilitare l'opzione **"Menu\4.Net Settings\1.Network Mode\[2]DHCP"**.
3. Verificate quale indirizzo IP è assegnato al telefono WLAN660. Accedete in configurazione sul vostro router e tra le informazioni sullo stato della "WLAN" oppure sul "DHCP client", controllate quale indirizzo IP è stato assegnato al vostro telefono e annotatelo. L'indirizzo IP deve corrispondere a quello riportato nell'opzione **"2.IP Address"** del sottomenu **"Menu\1.Information"** del vostro WLAN660.

- Avviate il vostro web browser (ad es. Internet Explorer), inserite l'indirizzo IP del vostro telefono WLAN660 e premete il tasto **"Invio"**.
- Sarà visualizzata la finestra di invito "Password di Rete" nella quale dovrete inserire **"voipadmin"** nel campo **"User Name"** e nel campo **"Password"** la Vostra Password personale di accesso all'apparato (**"admin"** è il valore di default). Potrete successivamente modificare le credenziali di accesso al telefono selezionando la voce di menu **"System"** presente nella pagina di configurazione del vostro WLAN660.

Attenzione! Mantenere riservatezza su questi dati è necessario per garantire che soltanto voi possiate modificare la configurazione dell'apparato. Vi suggeriamo di procedere alla modifica della password di configurazione e di custodire con cura la nuova password.



- Dopo qualche istante sarà visualizzata la pagina iniziale, riportata nella figura che segue, della *User Interface* del WLAN660, per l'inserimento dei parametri di configurazione.



IMPORTANTE: le modifiche apportate non saranno effettive prima del salvataggio (**"APPLY"**) e riavvio (**"RESTART"**) dell'IP Phone, come indicato nel seguito del manuale.

Accesso all'IP Phone quando il servizio DHCP non è attivo

1. Configurate l'indirizzo IP statico sulla porta LAN del vostro PC.

Selezionate “*Start \ Impostazioni \ Rete e connessioni remote*” e nella finestra che apparirà effettuate un doppio click su “*Connessione alla rete locale (LAN)*”. Nella nuova finestra visualizzata eseguite un click sul pulsante “*Proprietà*” e a seguire un doppio click su “*Protocollo Internet (TCP/IP)*”.

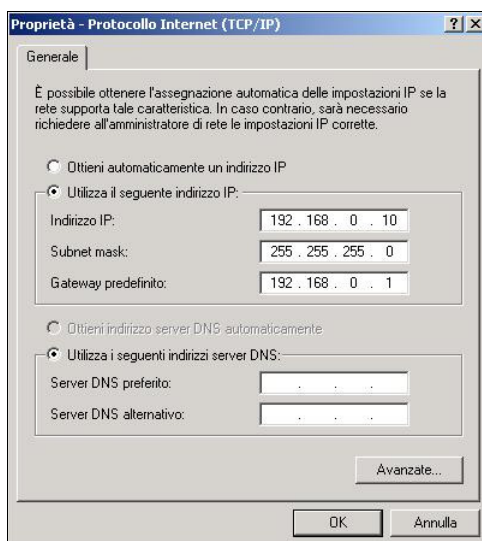
A questo punto verificate che sia attiva l'opzione “*Utilizza il seguente indirizzo IP*”, se così non fosse modificate l'impostazione e compilate i seguenti campi:

Indirizzo IP: 192.168.0.X (nell'esempio riportato di seguito è stato utilizzato l'IP 192.168.0.10)

Subnet Mask: 255.255.255.0

Gateway predefinito: 192.168.0.1

Per quanto riguarda i **server DNS** dovranno essere inseriti gli indirizzi IP forniti dal Vostro Internet Provider. Una volta ultimata la configurazione confermate con il pulsante “**OK**” e chiudete le finestre sin qui aperte.



2. Configurate l'indirizzo statico IP sul Vostro WLAN660.

Entrate in “**Menu**” sull'IP Phone; sul display del telefono selezionate la voce di sottomenu “**4.Net Settings**” e a seguire il sottomenu “**1.Network Mode**” ed infine abilitare l'opzione “**[1]Fixed IP**”.

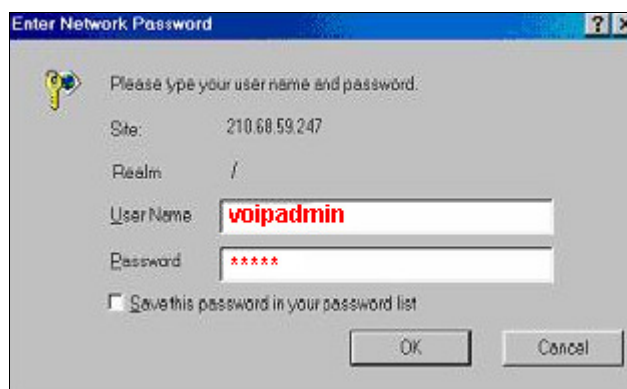
Selezionate la voce del sottomenu “**2.IP Address**”, cancellate l'indirizzo indicato premendo ripetutamente il pulsante “**Power**” e digitate l'indirizzo IP (ad esempio 192.168.1.3). Una volta terminato confermate con il pulsante “**Soft Key 1/ OK**”.

Selezionate la voce del sottomenu “**3.Subnet Mask**”, cancellate l'indirizzo indicato premendo ripetutamente il pulsante “**Power**” e digitate la subnet mask (ad esempio 255.255.255.0). Una volta terminato confermate con il pulsante “**Soft Key 1/ OK**”.

Selezionate il sottomenu “**4.Gateway**”, cancellate l'indirizzo indicato premendo ripetutamente il pulsante “**Power**” e digitate l'indirizzo IP del vostro router Wi-Fi (ad esempio 192.168.1.1). Una volta terminato confermate con il pulsante “**Soft Key 1/ OK**”.

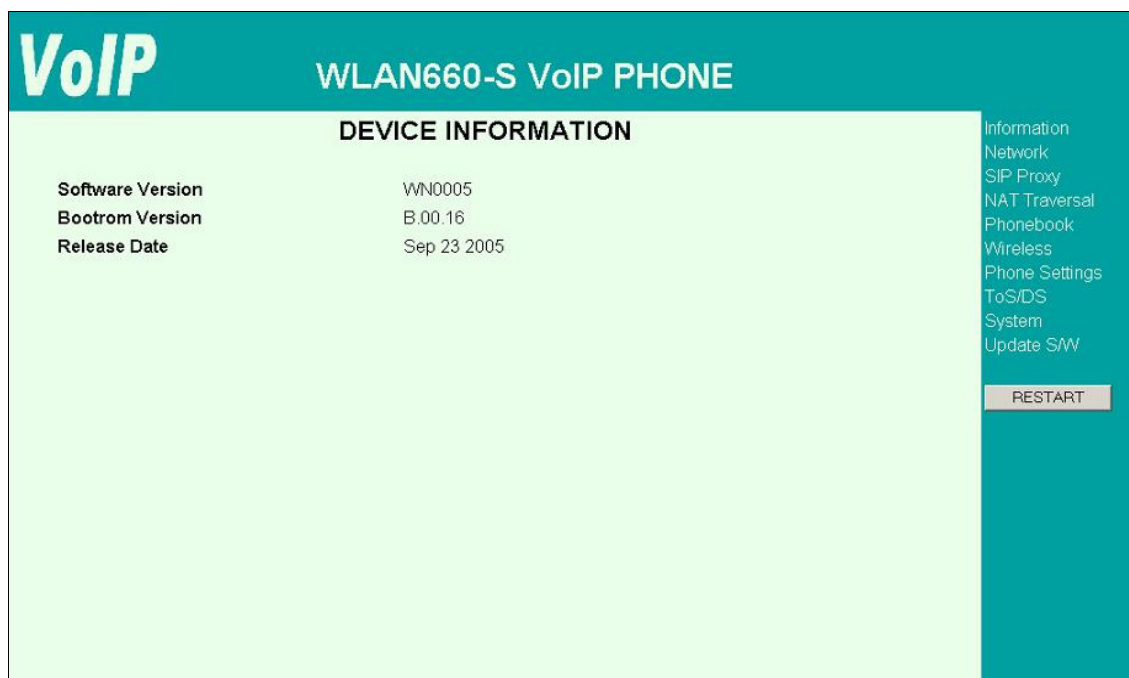
IMPORTANTE: le modifiche apportate saranno effettive solamente dopo il restart dell'IP Phone che avverrà una volta usciti dal Menu.

- Avviate il vostro web browser (ad es. Internet Explorer), inserite l'indirizzo IP del vostro WLAN660 ed eseguite un click sul pulsante "Invio".
- Sarà visualizzata la finestra di invito "Password di Rete" nella quale dovrete inserire "voipadmin" nel campo "User Name" e la Vostra Password personale di accesso all'apparato nel campo "Password" ("admin" è la password di default). Sarà sempre possibile modificare le credenziali di accesso una volta entrati nell'ambiente di configurazione del vostro WLAN660 selezionando la voce di menu "System".



Attenzione! Mantenere riservatezza su questi dati è necessario per garantire che soltanto voi possiate modificare la configurazione dell'apparato. Vi suggeriamo di procedere alla modifica della password di configurazione e di custodire con cura la nuova password.

- Dopo qualche istante sarà visualizzata la pagina iniziale dell'ambiente di configurazione del telefono WLAN660. La procedura da seguire per la configurazione dei parametri EUTELIAVOIP del telefono, è descritta nel capitolo successivo.



IMPORTANTE: le modifiche apportate non saranno effettive prima del salvataggio ("APPLY") e riavvio ("RESTART") dell'IP Phone, come indicato nel seguito del manuale.

COME ESEGUIRE LA CONFIGURAZIONE EUTELIAVOIP

Prima di procedere con la configurazione del WLAN660 è importante che vi assicuriate di avere a disposizione i dati di **username** e **password** del servizio VoIP ricevuti via email da EUTELIAVOIP alla sottoscrizione.

Configurazione Parametri Network

Prima di procedere alla configurazione del telefono è necessario verificare inoltre se sul vostro router Wi-Fi è attivo o meno il servizio DHCP, (cioè se sulla vostra LAN vengono utilizzati indirizzi IP in modo dinamico o IP statici).

A seconda che il servizio DHCP sia in funzione oppure no procedere con le istruzioni riportate in seguito.

Selezionate la voce di menu “**Network**” e verificate che l’opzione “**Network Mode**” sia impostata a “**DHCP**” e che le restanti opzioni siano coerenti con la vostra WLAN.

The screenshot shows the 'VoIP' configuration interface for a 'WLAN660-S VoIP PHONE'. The main section is titled 'NETWORK CONFIGURATION'. It features several settings:

- Get IP Address:** Three radio buttons for 'STATIC', 'DHCP', and 'PPPoE'. 'DHCP' is selected.
- Network Mode:** Set to 'DHCP'.
- Network IP:** Set to 'xx.yy.zz.10'.
- Network Subnet Mask:** Set to '255.255.255.0'.
- Default Gateway:** Set to 'xx.yy.zz.01'.
- MAC Address:** Set to '00026b03d7e6'.
- DNS Server IP:** Input field containing '62.94.0.42'.
- Second DNS Server IP:** Input field containing '62.94.0.41'.

At the bottom of the configuration area are 'APPLY' and 'CANCEL' buttons. On the right side, there is a vertical menu with options: Information, Network, SIP Proxy, NAT Traversal, Phonebook, Wireless, Phone Settings, ToS/DS, System, and Update S/W. A 'RESTART' button is located at the bottom right of the configuration area.

Se così non fosse selezionate il pulsante “DHCP”, per abilitare l’opzione, a seguire il pulsante “**APPLY**” ed infine eseguite un click del mouse sul pulsante “**RESTART**”.

Attenzione! Se sulla vostra WLAN vengono utilizzati degli indirizzi IP statici è necessario eseguire un click del mouse sul pulsante “**STATIC**” ed inserire i valori “Network IP, Network Subnet Mask, Default Gateway, DNS Server IP, ecc.” corretti in modo tale da non generare conflitti nella rete.

Configurazione Parametri SIP

Selezionate la voce di menu “**SIP**” e sulla pagina che sarà visualizzata inserite i valori del vostro **account SIP** comunicati via email da EUTELIAVOIP all’atto dell’attivazione.

L'**account SIP** è l'iscrizione registrata sul server EuteliaVoip che consente l'accesso ai servizi VoIP offerti dal server stesso. Esso è composto da uno **Username**, coincidente con il numero telefonico a Voi assegnato e da una **Password** (codice di accesso segreto) mediante i quali sarà possibile accedere ai servizi telefonici di EUTELIAVOIP.

Compilate quindi i campi presenti nella pagina come di seguito indicato:

SIP URI = Numero Telefonico Assegnato da EUTELIAVOIP

SIP Server Address = voip.eutelia.it

SIP Server Port = 5060

Registrar Server Address = voip.eutelia.it

Registrar Server Port = 5060

Registrar Expiry Time (sec.) = 180

OPTIONS Interval Timer = 500

Session Expiry Time (sec.) = 500

Display Name = Numero Telefonico Assegnato da EUTELIAVOIP

Registrar Username = Numero Telefonico Assegnato da EUTELIAVOIP

Registrar Password = Password dell’account SIP Assegnato da EUTELIAVOIP

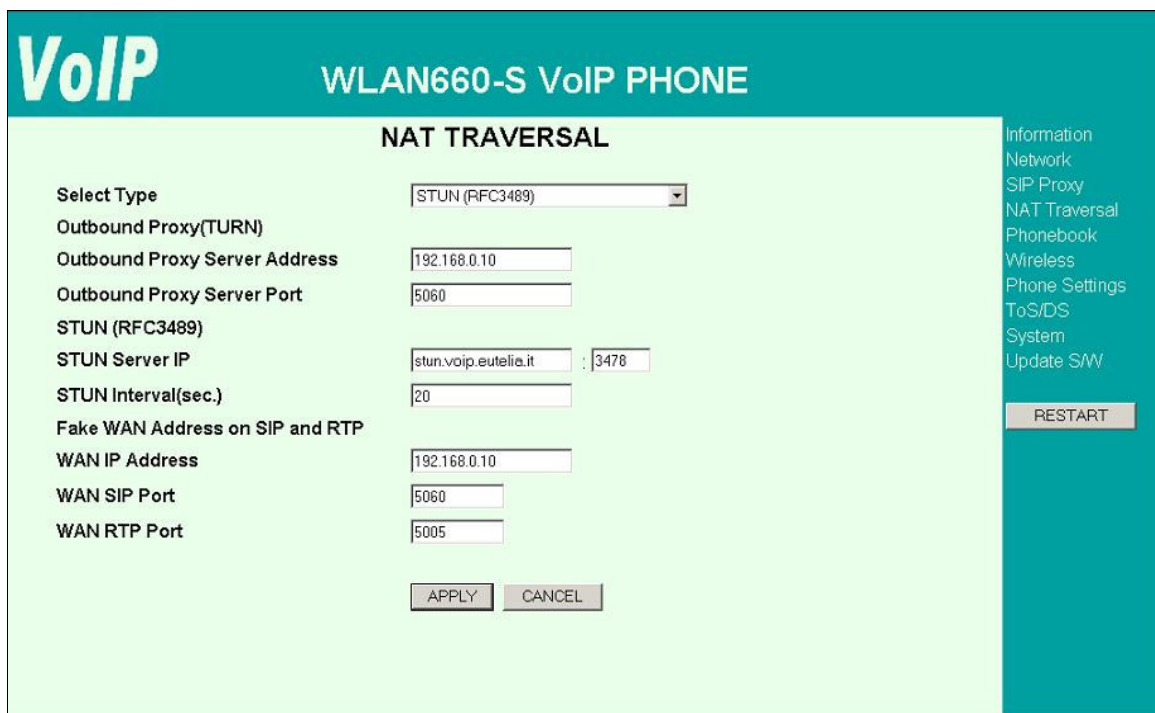
Una volta terminato l’inserimento del vostro account SIP, salvate le impostazioni selezionando il pulsante “**APPLY**”.

IMPORTANTE: le modifiche apportate non saranno effettive prima del riavvio (“**RESTART**”) dell’IP Phone.

Configurazione Parametri NAT Traversal

Eseguite un click del mouse sulla voce di menu “**NAT TRVSL**” e sulla pagina visualizzata selezionate l’opzione “**STUN (RFC3489)**”, nel campo “**Select Type**”. Inserite poi i seguenti valori di STUN (RFC3489):

STUN Server IP = stun.voip.eutelia.it : 3478
STUN Interval (sec.) = 20



The screenshot shows the configuration page for a VoIP phone. The title bar reads "VoIP WLAN660-S VoIP PHONE". The main heading is "NAT TRAVERSAL". The settings are as follows:

Field	Value
Select Type	STUN (RFC3489)
Outbound Proxy(TURN)	
Outbound Proxy Server Address	192.168.0.10
Outbound Proxy Server Port	5060
STUN (RFC3489)	
STUN Server IP	stun.voip.eutelia.it : 3478
STUN Interval(sec.)	20
Fake WAN Address on SIP and RTP	
WAN IP Address	192.168.0.10
WAN SIP Port	5060
WAN RTP Port	5005

Buttons: APPLY, CANCEL, RESTART

Navigation menu on the right: Information, Network, SIP Proxy, NAT Traversal, Phonebook, Wireless, Phone Settings, ToS/DS, System, Update SW

Una volta terminato l’inserimento dei valori indicati, salvate le impostazioni selezionando il pulsante “**APPLY**”.

IMPORTANTE: le modifiche apportate non saranno effettive prima del riavvio (“**RESTART**”) dell’IP Phone.

PARAMETRI DI CONFIGURAZIONE DELL' IP PHONE WLAN660**Credenziali di accesso al dispositivo**

Username: voipadmin
Password: admin

PARAMETRI LAN**Network Configuration**

IP Address:
DHCP Enable = (dinamicamente assegnato via DHCP)
Fixed IP = (staticamente configurato, default 192.168.0.6)

PARAMETRI VOIP**SIP Proxy Configuration:**

SIP URI = Numero Telefonico Assegnato da EUTELIAVOIP
SIP Server Address = voip.eutelia.it
SIP Server Port = 5060
Registrar Server Address = voip.eutelia.it
Registrar Server Port = 5060
Registrar Expiry Time (sec.) = 180
OPTIONS Interval Timer = 500
Session Expiry Time (sec.) = 500
Display Name Authentication = Numero Telefonico Assegnato da EUTELIAVOIP
Registrar Username = Numero Telefonico Assegnato da EUTELIAVOIP
Registrar Password = Password dell'account SIP Assegnato da EUTELIAVOIP

NAT Traversal:

Type: STUN(RFC3489)
STUN Server IP = stun.voip.eutelia.it :3478
STUN Interval (sec.) = 100

VoIP Codec:

Voip Codec: G729, G711a, G711 μ
DTMF Relay: inband(RFC2833)
Payload: 0÷127 (default 101)

PARAMETRI WIRELESS**Wireless Settings:**

Wireless Mode: Infrastructure
SSID: (Service Set ID)
Channel: 1÷13 (default 1)
Rate: 1M, 2M, 5,5M, 11M
WEP: 64bits, 128bits con 1÷4 Keys.

PARAMETRI NTP**Time & Date:**

Servizio NTP non disponibile
Time: Menu/6.Settings/4.Edit Time (Keypad & WEB)
Date: Menu/6.Settings/5.Edit Date (Keypad)