

# **SIEMENS GIGASET C450 IP**

## **GUIDA ALLA CONFIGURAZIONE**

### **EUTELIAVOIP**



**INDICE**

SCOPO.....	3
TELEFONARE CON EUTELIAVOIP.....	3
CONNESSIONE DEL TELEFONO C450 IP .....	4
ACCESSO ALLA INTERFACCIA WEB.....	5
L'indirizzo IP del portatile nella LAN .....	5
Accesso al menu di configurazione .....	6
Struttura pagine Configuratore Web .....	7
CONFIGURAZIONE EUTELIAVOIP GIGASET C450 IP .....	9
Configurazione indirizzo IP .....	9
Configurazione della connessione VoIP .....	10
Impostazione dei toni DTMF per il VoIP.....	13
CHIUSURA DEL CONFIGURATORE WEB.....	14

## SCOPO

Scopo di questo documento è quello di descrivere i parametri di configurazione Voip per l'utilizzo del telefono Gigaset C450 IP con EUTELIAVOIP. Il Gigaset C450 IP consente di effettuare telefonate sia da rete fissa analogica (standard) sia tramite Internet (VoIP - Voice Over IP).

Sul telefono Siemens Gigaset C450 IP è possibile configurare fino a 4 numerazioni VoIP.

Questa guida descrive unicamente le impostazioni relative ai parametri VoIP per EUTELIAVOIP. Per ogni altra informazione: caratteristiche, installazione, risoluzione problemi, ecc. si rimanda al manuale del produttore fornito a corredo del prodotto e consultabile anche al link:

[http://www.euteliavoip.com/download/original\\_manuals/C450IP\\_IT.pdf](http://www.euteliavoip.com/download/original_manuals/C450IP_IT.pdf)

Sono disponibili due diverse modalità di configurazione del telefono:

- mediante tastiera del telefono;
- mediante web browser.

In questa guida si farà riferimento solo alla modalità di configurazione mediante web browser.

## TELEFONARE CON EUTELIAVOIP

Per poter effettuare telefonate con EuteliaVoip è necessario:

- Disporre di un collegamento ad Internet a banda larga (DSL) senza limiti di tempo (flat-rate);
- Disporre dell'accesso ad Internet, cioè di un router che colleghi il telefono ad Internet.;
- Disporre di un account SIP EuteliaVoip.

L' account SIP EUTELIAVOIP è costituito da "Username" e "Password".

- Username: è il Numero telefonico EuteliaVoip;
- Password: è la password associata al Numero Telefonico EuteliaVoip.

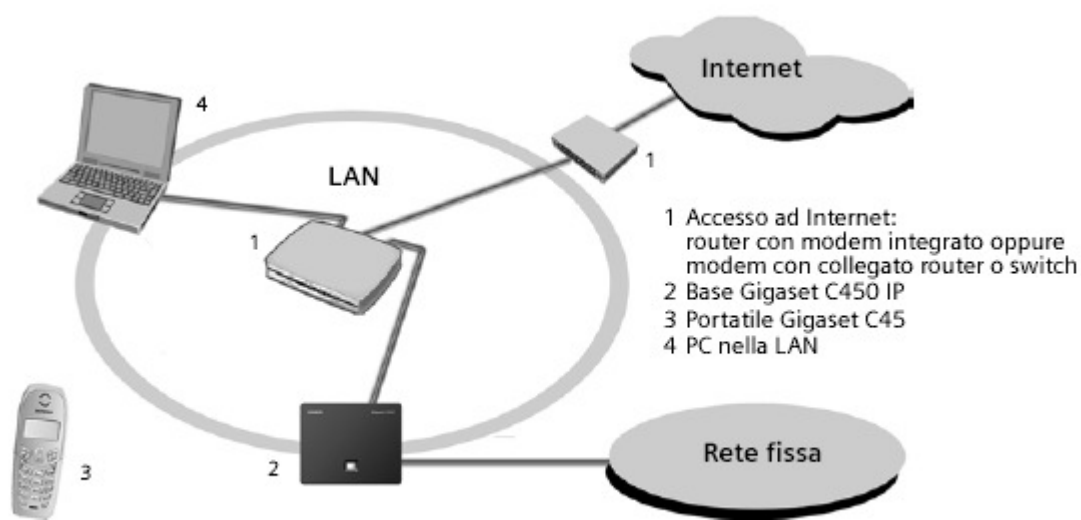
Username e Password sono riportati nella email che si riceve da EuteliaVoip in seguito alla richiesta di attivazione di una numerazione EuteliaVoip, successivamente alla sottoscrizione del servizio.



## CONNESSIONE DEL TELEFONO C450 IP

Per poter telefonare è necessario collegare il telefono seguendo le indicazioni riportate nel manuale originale fornito a corredo dell'apparato e successivamente, eseguire la configurazione dei parametri SIP descritta in questo manuale.

Di seguito uno schema di collegamento per l'utilizzo sia con rete analogica che tramite VoIP.



Collegamento del telefono alla rete fissa e ad Internet

## ACCESSO ALLA INTERFACCIA WEB

Una volta eseguita la connessione del Gigaset C450 IP, è possibile effettuare le impostazioni di configurazione EuteliaVoip, attraverso il “configuratore web”.

Il Gigaset C450 IP rende infatti disponibile una interfaccia mediante la quale è possibile effettuare impostazioni sul telefono mediante PC.

Naturalmente è necessario che sul PC sia installato un web browser e che telefono e PC siano collegati tra di loro tramite il router.

Con il configuratore web del C450 IP è possibile:

- Configurare l’accesso del telefono alla rete locale LAN: indirizzo IP, accesso ad Internet;
- Configurare i parametri VoIP;
- Impostare il server dei dati per l’aggiornamento del Firmware;
- Visualizzare informazioni sullo stato del telefono: Versione Firmware, MAC address, ecc.

### *L’indirizzo IP del portatile nella LAN*

L’indirizzo IP può essere associato alla base del telefono C450 IP nelle due diverse modalità:

- DHCP: automaticamente tramite router, (DHCP);
- manualmente: indirizzo IP statico.

Con l’associazione dinamica il server DHCP del router della base assegna automaticamente un indirizzo IP al C450 IP.

Con l’assegnazione manuale alla base viene assegnato un indirizzo IP fisso.

Naturalmente sarà possibile modificare l’indirizzo IP solo se non è attiva l’assegnazione dinamica (DHCP).

#### **Nota:**

E’ possibile conoscere l’indirizzo IP selezionando sul telefono:

**MENU** →

**Impostazioni Varie** →

**Stazione Base** →

**Rete locale** (inserire il PIN di sistema della base) →

**Indirizzo IP**

Sarà visualizzato l’indirizzo IP configurato. L’indirizzo iniziale (default) è il seguente: **192.168.2.2**.

## Accesso al menu di configurazione

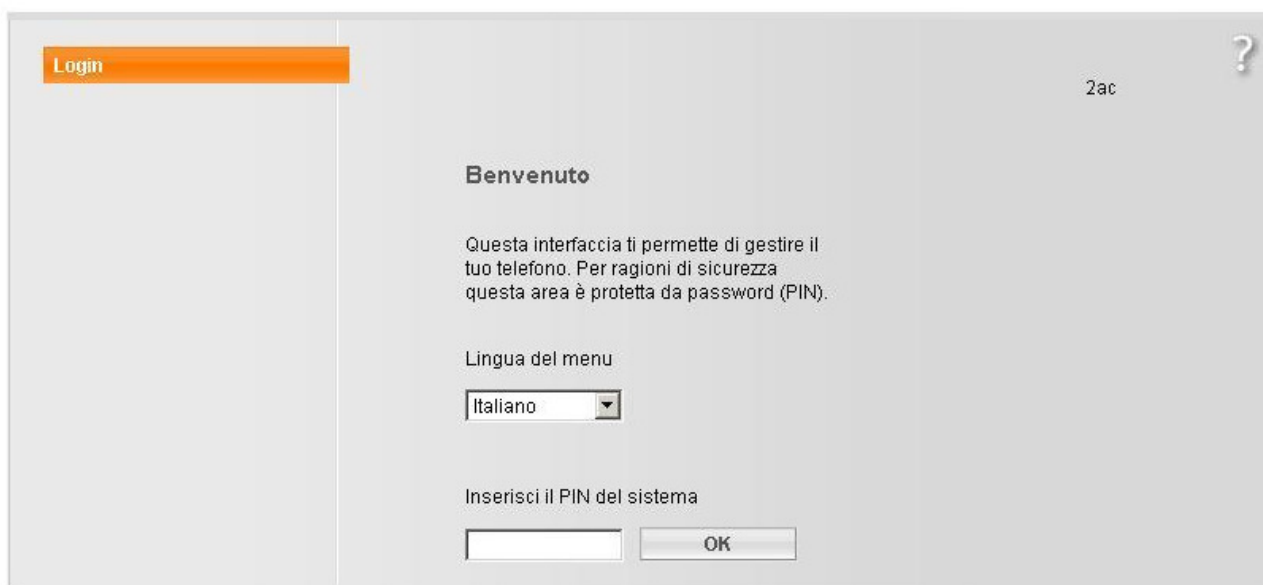
Per accedere via web al menu di configurazione del telefono operare come di seguito descritto:

- attivare il browser Internet;
- digitare nella barra degli indirizzi l'IP address del Siemens C450 IP (ad es. 192.168.2.2);
- premere il pulsante "Invio".



Sarà visualizzata la pagina web iniziale ("**Login**") di seguito riportata.

## Gigaset C450 IP

A screenshot of the Gigaset C450 IP Login page. The page has a light gray background. In the top left corner, there is an orange bar with the word "Login" in white. In the top right corner, there is a small question mark icon and the text "2ac". The main content area is titled "Benvenuto" (Welcome). Below the title, there is a paragraph of text: "Questa interfaccia ti permette di gestire il tuo telefono. Per ragioni di sicurezza questa area è protetta da password (PIN)." Below this text, there is a label "Lingua del menu" (Menu Language) and a dropdown menu showing "Italiano". Below the dropdown menu, there is a label "Inserisci il PIN del sistema" (Enter the system PIN) and a text input field. To the right of the input field is an "OK" button.

**SIEMENS**

Nella pagina di "Login" sono presenti i due campi:

**"Lingua del menu";**

**"Inserisci il PIN del sistema".**

E' possibile selezionare la lingua nella quale si desidera visualizzare il menu e la finestra di dialogo del configuratore web eseguendo un clic sul campo e poi sulla voce di interesse.

Per motivi di sicurezza, per poter accedere alle funzioni del configuratore web è inoltre necessario compilare il campo **“Inserisci il PIN di sistema”**.

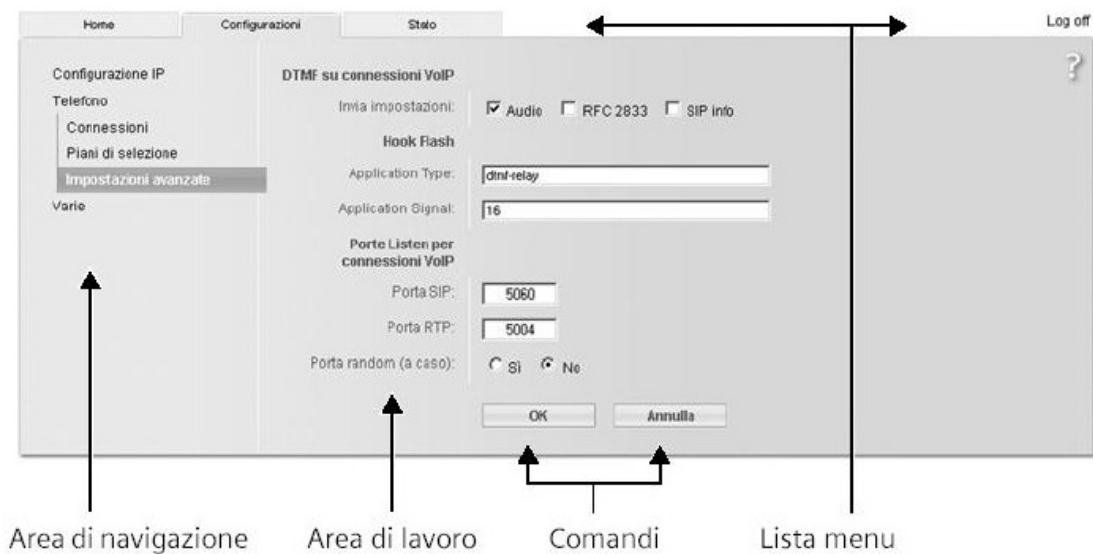
Inserire nel campo il PIN (il PIN iniziale (default) è **0000**) ed eseguire un click sul pulsante **“OK”**.

Sarà visualizzata la “Home Page” del configuratore web.

### **Struttura pagine Configuratore Web**

La pagina web iniziale di configurazione contiene gli elementi di **“User Interface”** di seguito descritti:

- Lista Menu
- Area di Navigazione
- Area di Lavoro
- Comandi



Nella **“Lista dei Menu”** sono disponibili i tab:

- Home
- Configurazioni
- Stato

### **Home**

E' la pagina iniziale del configuratore web. Contiene informazioni sulle funzioni del configuratore.

### **Configurazioni**

Consente di accedere alla pagine dei parametri di configurazione del telefono.

### **Stato**

Consente di visualizzare informazioni sul telefono.

Nell' "**Area di lavoro**" sono visualizzate di volta in volta le informazioni o i campi per la configurazione del telefono. Nella zona inferiore dell'area di lavoro sono inseriti i comandi:

#### **“OK “**

Per salvare le impostazioni sul telefono.

#### **“Cancella”**

Per rifiutare le modifiche effettuate nella pagina e per caricare la pagina con le impostazioni precedentemente salvate sul telefono.



## CONFIGURAZIONE EUTELIAVOIP GIGASET C450 IP

Per poter utilizzare i servizi EuteliaVoip, è necessario eseguire la configurazione di alcuni parametri nella base del telefono.

Le operazioni da eseguire sono di seguito descritte.

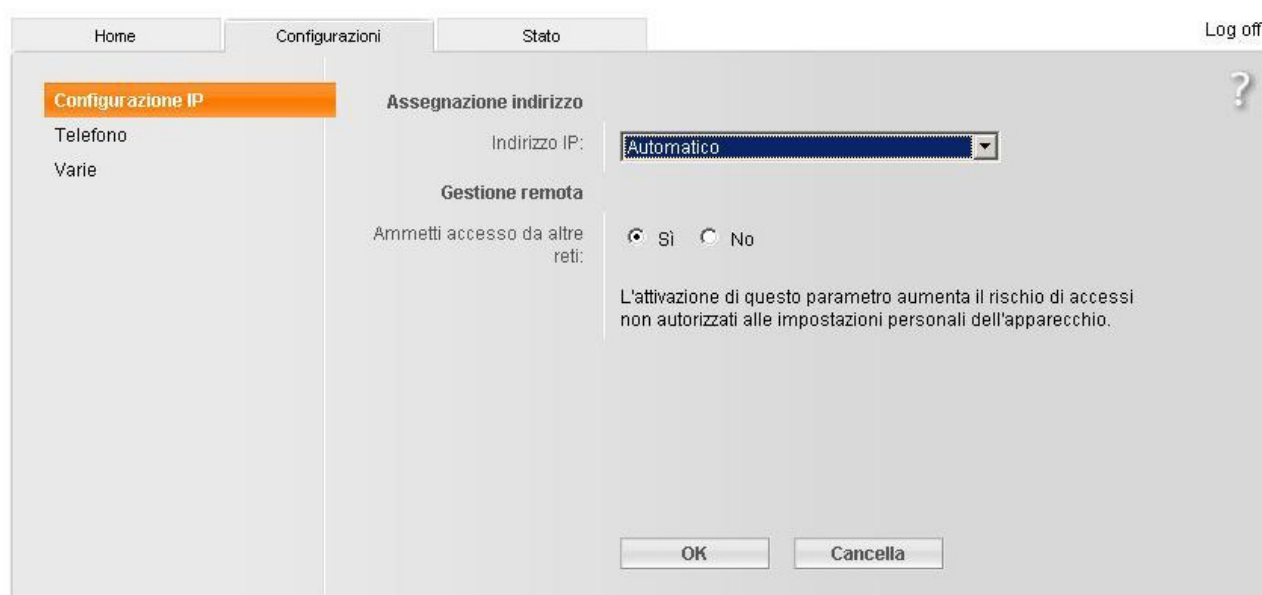
### Configurazione indirizzo IP

Aprire la pagina web **Configurazioni** → **Configurazione IP**.

Nel campo "**Assegnazione Indirizzo**" selezionare "Automatico" se si vuole assegnare al telefono un indirizzo IP dinamico tramite un server DHCP nella rete locale. Non sono necessarie ulteriori impostazioni per la rete locale.

Selezionare "Statico" se si desidera stabilire un indirizzo IP locale fisso.

## Gigaset C450 IP



The screenshot shows the web interface for the Gigaset C450 IP. At the top, there are navigation tabs for 'Home', 'Configurazioni', and 'Stato', with 'Configurazioni' selected. A 'Log off' link is visible in the top right corner. The main content area is titled 'Configurazione IP' and is divided into two sections: 'Assegnazione indirizzo' and 'Gestione remota'. In the 'Assegnazione indirizzo' section, the 'Indirizzo IP:' dropdown menu is set to 'Automatico'. The 'Gestione remota' section has the option 'Ammetti accesso da altre reti:' with radio buttons for 'Si' (selected) and 'No'. A warning message below the radio buttons states: 'L'attivazione di questo parametro aumenta il rischio di accessi non autorizzati alle impostazioni personali dell'apparecchio.' At the bottom of the form, there are 'OK' and 'Cancella' buttons.

**SIEMENS**

Il telefono in stand-by è impostato in modo che sia possibile accedere al configuratore del proprio telefono solo tramite un PC che si trovi nella stessa rete locale del telefono.

La subnet mask del PC deve coincidere con quella del telefono.

## Configurazione della connessione VoIP

Per impostare i parametri EuteliaVoip del telefono selezionare:

**Configurazioni → Telefono → Voip**

Per aprire la pagina web:

- Eseguire un click sul menu “Configurazioni”;
- Eseguire un click sulla funzione “Telefono” ;
- Eseguire un click sulla sottofunzione “Voip”.

Sarà visualizzata la pagina contenente i campi per la configurazione dei parametri SIP di seguito mostrata:

## Gigaset C450 IP

The screenshot displays the web interface for the Gigaset C450 IP phone. At the top, there are navigation tabs: "Home", "Configurazioni", and "Stato". In the top right corner, there is a "Log off" link and a question mark icon. The main content area is divided into a left sidebar and a main configuration panel. The sidebar contains a tree view with the following items: "Configurazione IP", "Telefono", "VoIP" (highlighted in orange), "DTMF", "Piani di selezione", and "Varie". The main panel is titled "SIP" and contains the following configuration fields:

Autenticazione Nome:	<input type="text" value="Numero Telefonico EuteliaVoip"/>
Autenticazione Password:	<input type="text" value="Password EuteliaVoip"/>
Conferma Autenticazione Password:	<input type="text" value="Password EuteliaVoip"/>
Username:	<input type="text" value="Numero Telefonico EuteliaVoip"/>
Dominio:	<input type="text" value="voip.eutelia.it"/>
Nome visualizzato:	<input type="text" value="Numero Telefonico EuteliaVoip"/>
Indirizzo server proxy:	<input type="text" value="voip.eutelia.it"/>
Porta server proxy:	<input type="text" value="5060"/>
Registrar server:	<input type="text" value="voip.eutelia.it"/>
Porta registrar server:	<input type="text" value="5060"/>
<b>Porte Listen</b>	
Porta SIP:	<input type="text" value="5060"/>

Porta RTP:	<input type="text" value="5004"/>
Porta random (a caso):	<input type="radio"/> Sì <input checked="" type="radio"/> No
<b>Rete</b>	
STUN abilitato:	<input checked="" type="radio"/> Sì <input type="radio"/> No
Server STUN:	<input type="text" value="stun.voip.eutelia.it"/>
Porta STUN:	<input type="text" value="3478"/>
Tempo di refresh NAT:	<input type="text" value="60"/> sec
Modalità proxy outbound:	<input type="radio"/> Sempre <input type="radio"/> Automatico <input checked="" type="radio"/> Mai
Proxy outbound:	<input type="text"/>
Porta proxy outbound:	<input type="text" value="5060"/>
<b>Codificatore vocale</b>	
Volume VoIP:	<input type="radio"/> Basso <input type="radio"/> Normale <input checked="" type="radio"/> Alto
Abilita annex B per G729:	<input checked="" type="radio"/> Sì <input type="radio"/> No
<b>Codici selezionati</b>	<b>Codici disponibili</b>
<input type="text" value="G711 a law G729"/>	<input type="text" value="G711 μ law G726"/>
	<input type="button" value=" &lt; Aggiungi"/>
	<input type="button" value=" Rimuovi &gt;"/>
	<input type="button" value=" Sopra"/>
	<input type="button" value=" Sotto"/>
<input type="button" value=" OK"/>	<input type="button" value=" Cancella"/>

## SIEMENS

Compilare i campi come mostrato in figura e di seguito descritto:

Autenticazione Nome: **Numero Telefonico EuteliaVoip**

Autenticazione Password: **Password Numero Telefonico EuteliaVoip**

Conferma Autenticazione Password: **Password Numero Telefonico EuteliaVoip**

Username: **Numero Telefonico EuteliaVoip**

Dominio: **voip.eutelia.it**

Nome visualizzato: **Numero Telefonico EuteliaVoip**

Indirizzo server proxy: **voip.eutelia.it**

Porta server proxy: **5060**

Registrar server: **voip.eutelia.it**

Porta registrar server: **5060**

Porta SIP: **5060**

Porta RTP: **5004**

Porta random (a caso): **No**

STUN abilitato: **Si**

Server STUN: **stun.voip.eutelia.it**

Porta STUN: **3478**

Tempo di refresh NAT: **60**

Modalità proxy outbound: **Mai**

Proxy outbound:

Porta proxy outbound: **5060**

Volume VoIP: **Alto**

Abilita annex B per G729: **Si**

Codici selezionati: **G711 a law, G729.**

Eeguire un click sul pulsante "**OK**" per salvare i dati di configurazione inseriti.

## Impostazione dei toni DTMF per il VoIP

I toni DTMF sono necessari ad esempio per interrogare e comandare la segreteria telefonica di rete tramite cifre e codici.

Per impostare i toni DTMF del telefono selezionare:

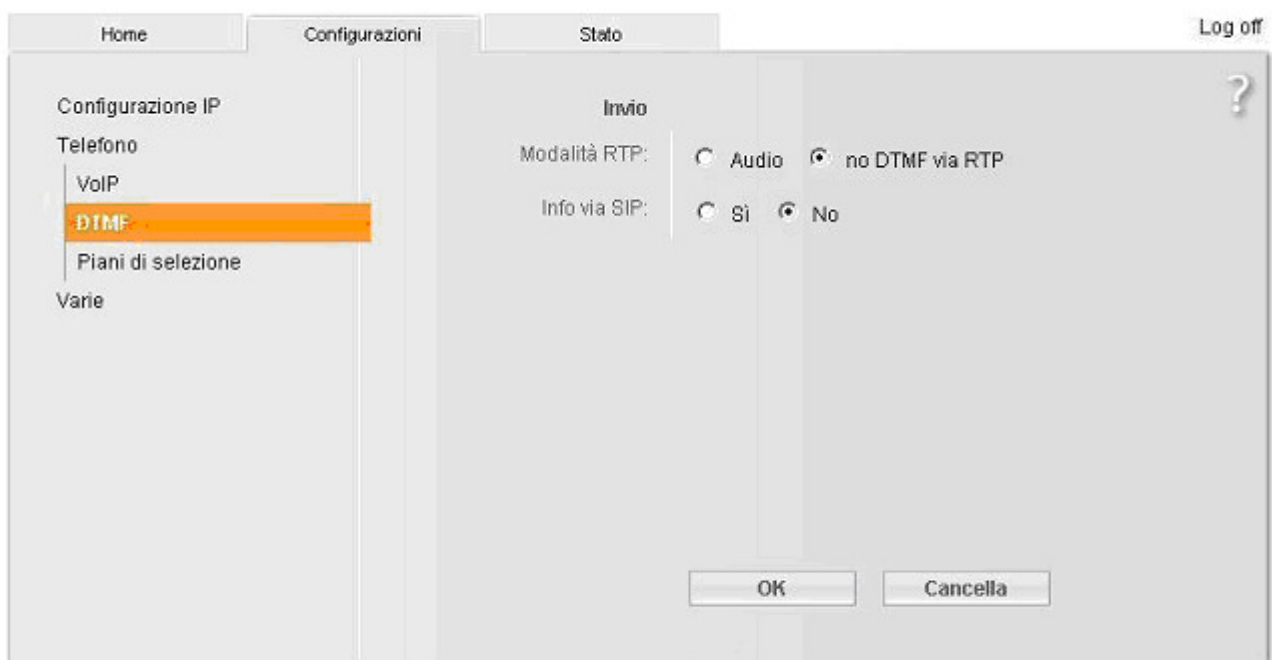
**Configurazioni → Telefono → Impostazioni avanzate**

Per aprire la pagina web:

- Eseguire un click sul menu “Configurazioni”;
- Eseguire un click sulla funzione “Telefono” ;
- Eseguire un click sulla sottofunzione “Impostazioni avanzate”.

Impostare la “Modalità RTP” a “**no DTMF via RTP**” come mostrato in figura.

# Gigaset C450 IP



**SIEMENS**

Eseguire un click sul pulsante “OK” per salvare i dati di configurazione inseriti.

## CHIUSURA DEL CONFIGURATORE WEB

Per uscire dal configuratore web eseguire un click sulla voce “**Log off**” presente in alto a destra di ogni pagina.

**Nota:** è opportuno utilizzare sempre il comando “Log off” per chiudere il “Configuratore web”, in modo da evitare il blocco temporaneo del configuratore.

**PARAMETRI EUTELIAVOIP PER GIGASET C450 IP**

Autenticazione Nome: **Numero Telefonico EuteliaVoip**

Autenticazione Password: **Password Numero Telefonico EuteliaVoip**

Conferma Autenticazione Password: **Password Numero Telefonico EuteliaVoip**

Username: **Numero Telefonico EuteliaVoip**

Dominio: **voip.eutelia.it**

Nome visualizzato: **Numero Telefonico EuteliaVoip**

Indirizzo server proxy: **voip.eutelia.it**

Porta server proxy: **5060**

Registrar server: **voip.eutelia.it**

Porta registrar server: **5060**

Porta SIP: **5060**

Porta RTP: **5004**

Porta random (a caso): **No**

STUN abilitato: **Si**

Server STUN: **stun.voip.eutelia.it**

Porta STUN: **3478**

Tempo di refresh NAT: **60**

Modalità proxy outbound: **Mai**

Proxy outbound:

Porta proxy outbound: **5060**

Volume VoIP: **Alto**

Abilita annex B per G729: **Si**

Codici selezionati: **G711 a law, G729.**