

SIEMENS GIGASET S685 IP

GUIDA ALLA CONFIGURAZIONE

EUTELIAVOIP



INDICE

SCOPO.....	3
TELEFONARE CON EUTELIAVOIP.....	3
CONNESSIONE DEL TELEFONO S685 IP	4
ACCESSO ALLA INTERFACCIA WEB.....	5
L'indirizzo IP del portatile nella LAN	5
Accesso al menu di configurazione	6
Struttura pagine Configuratore Web	7
CONFIGURAZIONE EUTELIAVOIP GIGASET S685 IP	9
Configurazione indirizzo IP	9
Configurazione della connessione VoIP	10
Impostazione dei toni DTMF per il VoIP.....	13
CHIUSURA DEL CONFIGURATORE WEB.....	15

SCOPO

Scopo di questo documento è quello di descrivere i parametri di configurazione Voip per l'utilizzo del telefono Gigaset S685 IP con EUTELIAVOIP.

Il Gigaset S685 IP consente di effettuare telefonate sia da rete fissa analogica (standard) sia tramite Internet (VoIP - Voice Over IP).

Questa guida descrive unicamente le impostazioni relative ai parametri VoIP per EUTELIAVOIP. Per ogni altra informazione: caratteristiche, installazione, risoluzione problemi, ecc. si rimanda al manuale del produttore fornito a corredo del prodotto e consultabile anche al link:

http://www.euteliavoip.com/download/original_manuals/GigasetS685IP_ITA.pdf

Sono disponibili due diverse modalità di configurazione del telefono:

- mediante tastiera del telefono;
- mediante web browser.

In questa guida si farà riferimento solo alla modalità di configurazione mediante web browser.

TELEFONARE CON EUTELIAVOIP

Per poter effettuare telefonate con EuteliaVoip è necessario:

- Disporre di un collegamento ad Internet a banda larga (DSL) senza limiti di tempo (flat-rate);
- Disporre dell'accesso ad Internet, cioè di un router che colleghi il telefono ad Internet.;
- Disporre di un account SIP EuteliaVoip.

L' account SIP EUTELIAVOIP è costituito da "Username" e "Password".

- Username: è il Numero telefonico EuteliaVoip;
- Password: è la password associata al Numero Telefonico EuteliaVoip.

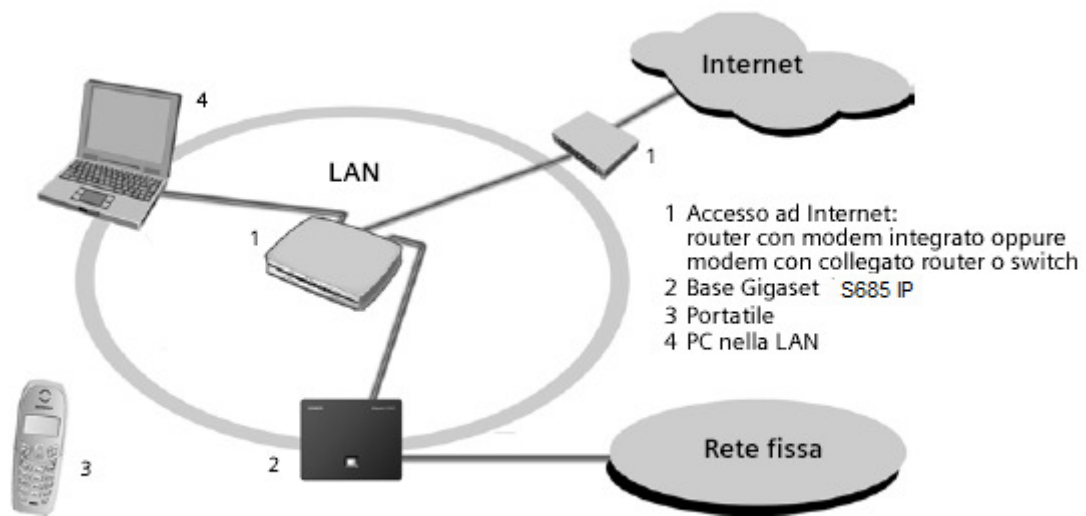
Username e Password sono riportati nella email che si riceve da EuteliaVoip in seguito alla richiesta di attivazione di una numerazione EuteliaVoip, successivamente alla sottoscrizione del servizio.



CONNESSIONE DEL TELEFONO S685 IP

Per poter telefonare è necessario collegare il telefono seguendo le indicazioni riportate nel manuale originale fornito a corredo dell'apparato e successivamente, eseguire la configurazione dei parametri SIP descritta in questo manuale.

Di seguito uno schema di collegamento per l'utilizzo sia con rete analogica che tramite VoIP.



Collegamento del telefono alla rete fissa e ad Internet

ACCESSO ALLA INTERFACCIA WEB

Una volta eseguita la connessione del Gigaset S685 IP, è possibile effettuare le impostazioni di configurazione EuteliaVoip, attraverso il “configuratore web”.

Il Gigaset S685 IP rende infatti disponibile una interfaccia mediante la quale è possibile effettuare impostazioni sul telefono mediante PC.

Naturalmente è necessario che sul PC sia installato un web browser e che telefono e PC siano collegati tra di loro tramite il router.

Con il configuratore web del S685 IP è possibile:

- Configurare l'accesso del telefono alla rete locale LAN: indirizzo IP, accesso ad Internet;
- Configurare i parametri VoIP;
- Impostare il server dei dati per l'aggiornamento del Firmware;
- Visualizzare informazioni sullo stato del telefono: Versione Firmware, MAC address, ecc.

L'indirizzo IP del portatile nella LAN

L'indirizzo IP può essere associato alla base del telefono S685 IP nelle due diverse modalità:

- DHCP: automaticamente tramite router, (DHCP);
- manualmente: indirizzo IP statico.

Con l'associazione dinamica il server DHCP del router della base assegna automaticamente un indirizzo IP al S685 IP.

Con l'assegnazione manuale alla base viene assegnato un indirizzo IP fisso.

Naturalmente sarà possibile modificare l'indirizzo IP solo se non è attiva l'assegnazione dinamica (DHCP).

Nota:

E' possibile conoscere l'indirizzo IP selezionando sul telefono:

MENU →

Impostazioni Varie →

Stazione Base →

Rete locale (inserire il PIN di sistema della base) →

Indirizzo IP

Sarà visualizzato l'indirizzo IP configurato. L'indirizzo iniziale (default) è il seguente: **192.168.2.2**.

Accesso al menu di configurazione

Per accedere via web al menu di configurazione del telefono operare come di seguito descritto:

- attivare il browser Internet;
- digitare nella barra degli indirizzi l'IP address del Siemens S685 IP (ad es. 192.168.2.2);
- premere il pulsante "Invio".



Sarà visualizzata la pagina web iniziale ("**Login**") di seguito riportata.

Gigaset S685 IP

A screenshot of the Gigaset S685 IP login page. The page has a light gray background. At the top left, there is an orange bar with the word 'Login' in white. In the top right corner, there is a clock showing '2ac' and a question mark icon. The main content area is titled 'Benvenuto' (Welcome). Below the title, there is a paragraph of text: 'Questa interfaccia ti permette di gestire il tuo telefono. Per ragioni di sicurezza questa area è protetta da password (PIN)'. Below this text, there is a section for 'Lingua del menu' (Menu Language) with a dropdown menu currently set to 'Italiano'. At the bottom, there is a section for 'Inserisci il PIN del sistema' (Enter the system PIN) with a text input field and an 'OK' button.

SIEMENS

Nella pagina di "Login" sono presenti i due campi:

"Lingua del menu";

"Inserisci il PIN del sistema".

E' possibile selezionare la lingua nella quale si desidera visualizzare il menu e la finestra di dialogo del configuratore web eseguendo un clic sul campo e poi sulla voce di interesse.

Per motivi di sicurezza, per poter accedere alle funzioni del configuratore web è inoltre necessario compilare il campo **“Inserisci il PIN di sistema”**.

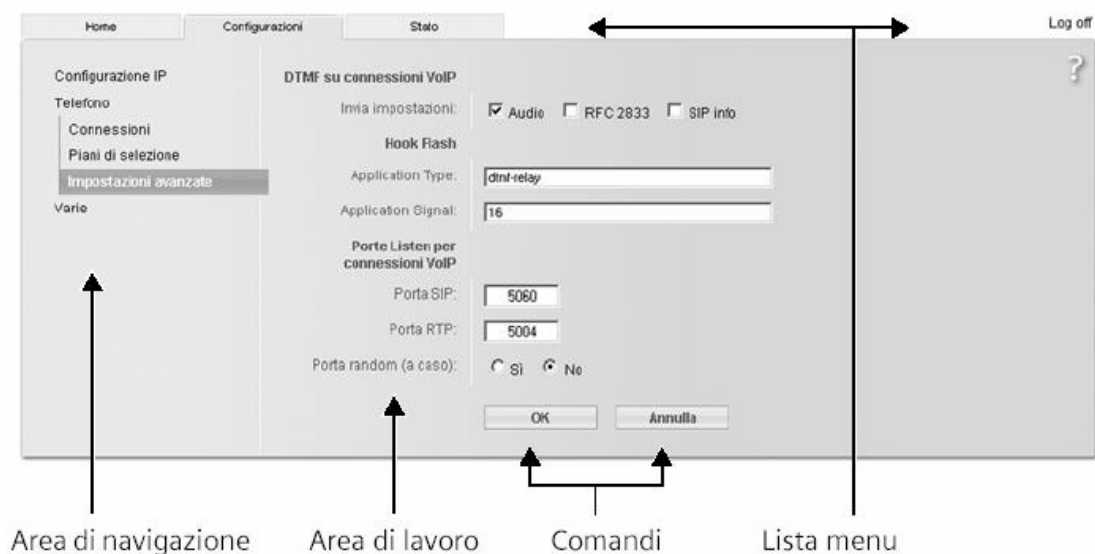
Inserire nel campo il PIN (il PIN iniziale (default) è **0000**) ed eseguire un click sul pulsante **“OK”**.

Sarà visualizzata la “Home Page” del configuratore web.

Struttura pagine Configuratore Web

La pagina web iniziale di configurazione contiene gli elementi di **“User Interface”** di seguito descritti:

- Lista Menu
- Area di Navigazione
- Area di Lavoro
- Comandi



Nella **“Lista dei Menu”** sono disponibili i tab:

- Home
- Configurazioni
- Stato

Home

E' la pagina iniziale del configuratore web. Contiene informazioni sulle funzioni del configuratore.

Configurazioni

Consente di accedere alla pagine dei parametri di configurazione del telefono.

Stato

Consente di visualizzare informazioni sul telefono.

Nell' "**Area di lavoro**" sono visualizzate di volta in volta le informazioni o i campi per la configurazione del telefono. Nella zona inferiore dell'area di lavoro sono inseriti i comandi:

“OK “

Per salvare le impostazioni sul telefono.

“Cancella”

Per rifiutare le modifiche effettuate nella pagina e per caricare la pagina con le impostazioni precedentemente salvate sul telefono.

CONFIGURAZIONE EUTELIAVOIP GIGASET S685 IP

Per poter utilizzare i servizi EuteliaVoip, è necessario eseguire la configurazione di alcuni parametri nella base del telefono.

Le operazioni da eseguire sono di seguito descritte.

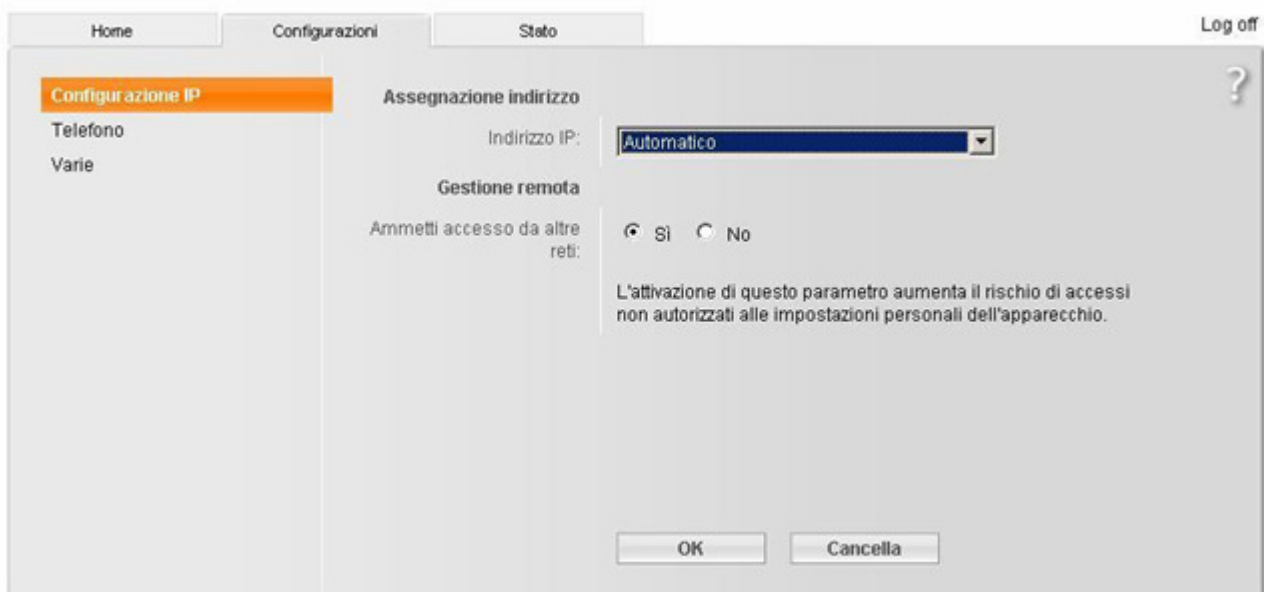
Configurazione indirizzo IP

Aprire la pagina web **Configurazioni → Configurazione IP**.

Nel campo **“Assegnazione Indirizzo”** selezionare “Automatico” se si vuole assegnare al telefono un indirizzo IP dinamico tramite un server DHCP nella rete locale. Non sono necessarie ulteriori impostazioni per la rete locale.

Selezionare “Statico” se si desidera stabilire un indirizzo IP locale fisso.

Gigaset S685 IP



The screenshot shows the web interface for the Gigaset S685 IP phone. At the top, there are navigation tabs: "Home", "Configurazioni", and "Stato". In the top right corner, there is a "Log off" link. The main content area is titled "Configurazione IP" and is divided into two sections. The left section is a sidebar with "Configurazione IP" selected, and other options like "Telefono" and "Varie". The right section is titled "Assegnazione indirizzo" and contains the following settings: "Indirizzo IP:" with a dropdown menu set to "Automatico"; "Gestione remota" with a sub-section "Ammetti accesso da altre reti:" containing two radio buttons, "Sì" (selected) and "No"; and a warning message: "L'attivazione di questo parametro aumenta il rischio di accessi non autorizzati alle impostazioni personali dell'apparecchio." At the bottom of the form, there are two buttons: "OK" and "Cancella".

SIEMENS

Il telefono in stand-by è impostato in modo che sia possibile accedere al configuratore del proprio telefono solo tramite un PC che si trovi nella stessa rete locale del telefono.

La subnet mask del PC deve coincidere con quella del telefono.

Configurazione della connessione VoIP

Per impostare i parametri EuteliaVoip del telefono selezionare:

Configurazioni → Telefono → Voip

Per aprire la pagina web:

- Eseguire un click sul menu “Configurazioni”;
- Eseguire un click sulla funzione “Telefono” ;
- Eseguire un click sulla sottofunzione “Voip”.

Sarà visualizzata la pagina contenente i campi per la configurazione dei parametri SIP di seguito mostrata:

The screenshot displays the web interface for a Gigaset S685 IP phone. At the top, the text "Gigaset S685 IP" is visible. Below it, there are navigation tabs: "Home", "Configurazioni", and "Stato". In the top right corner, there is a "Log off" link and a question mark icon. The main content area is divided into a left sidebar and a main configuration panel. The sidebar has a "Configurazione IP" section with a sub-menu containing "Telefono", "DTMF", and "Piani di selezione". Under "Telefono", the "VoIP" option is selected and highlighted in orange. Below this is a "Varie" section. The main configuration panel is titled "SIP" and contains several fields for configuration: "Autenticazione Nome:" (Numero Telefonico EuteliaVoip), "Autenticazione Password:" (Password EuteliaVoip), "Conferma Autenticazione Password:" (Password EuteliaVoip), "Username:" (Numero Telefonico EuteliaVoip), "Dominio:" (voip.eutelia.it), "Nome visualizzato:" (Numero Telefonico EuteliaVoip), "Indirizzo server proxy:" (voip.eutelia.it), "Porta server proxy:" (5060), "Registrar server:" (voip.eutelia.it), "Porta registrar server:" (5060), and "Porte Listen" with "Porta SIP:" (5060).

Porta RTP:	<input type="text" value="5004"/>
Porta random (a caso):	<input type="radio"/> Sì <input checked="" type="radio"/> No
Rete	
STUN abilitato:	<input checked="" type="radio"/> Sì <input type="radio"/> No
Server STUN:	<input type="text" value="stun.voip.eutelia.it"/>
Porta STUN:	<input type="text" value="3478"/>
Tempo di refresh NAT:	<input type="text" value="60"/> sec
Modalità proxy outbound:	<input type="radio"/> Sempre <input type="radio"/> Automatico <input checked="" type="radio"/> Mai
Proxy outbound:	<input type="text"/>
Porta proxy outbound:	<input type="text" value="5060"/>
Codificatore vocale	
Volume VoIP:	<input type="radio"/> Basso <input type="radio"/> Normale <input checked="" type="radio"/> Alto
Abilita annex B per G729:	<input checked="" type="radio"/> Sì <input type="radio"/> No
Codici selezionati	Codici disponibili
<input type="text" value="G711 a law"/> <input type="text" value="G729"/>	<input type="button" value=" < Aggiungi"/> <input type="button" value=" Rimuovi >"/> <input type="button" value=" Sopra"/> <input type="button" value=" Sotto"/>
	<input type="text" value="G711 μ law"/> <input type="text" value="G726"/>
<input type="button" value=" OK"/>	<input type="button" value=" Cancella"/>

SIEMENS

Compilare i campi come mostrato in figura e di seguito descritto:

Autenticazione Nome: **Numero Telefonico EuteliaVoip**

Autenticazione Password: **Password Numero Telefonico EuteliaVoip**

Conferma Autenticazione Password: **Password Numero Telefonico EuteliaVoip**

Username: **Numero Telefonico EuteliaVoip**

Dominio: **voip.eutelia.it**

Nome visualizzato: **Numero Telefonico EuteliaVoip**

Indirizzo server proxy: **voip.eutelia.it**

Porta server proxy: **5060**

Registrar server: **voip.eutelia.it**

Porta registrar server: **5060**



Porta SIP: **5060**

Porta RTP: **5004**

Porta random (a caso): **No**

STUN abilitato: **Si**

Server STUN: **stun.voip.eutelia.it**

Porta STUN: **3478**

Tempo di refresh NAT: **60**

Modalità proxy outbound: **Mai**

Proxy outbound:

Porta proxy outbound: **5060**

Volume VoIP: **Alto**

Abilita annex B per G729: **Si**

Codici selezionati: **G711 a law, G729.**

Eseguire un click sul pulsante **“OK”** per salvare i dati di configurazione inseriti.

Impostazione dei toni DTMF per il VoIP

I toni DTMF sono necessari ad esempio per interrogare e comandare la segreteria telefonica di rete tramite cifre e codici.

Per impostare i toni DTMF del telefono selezionare:

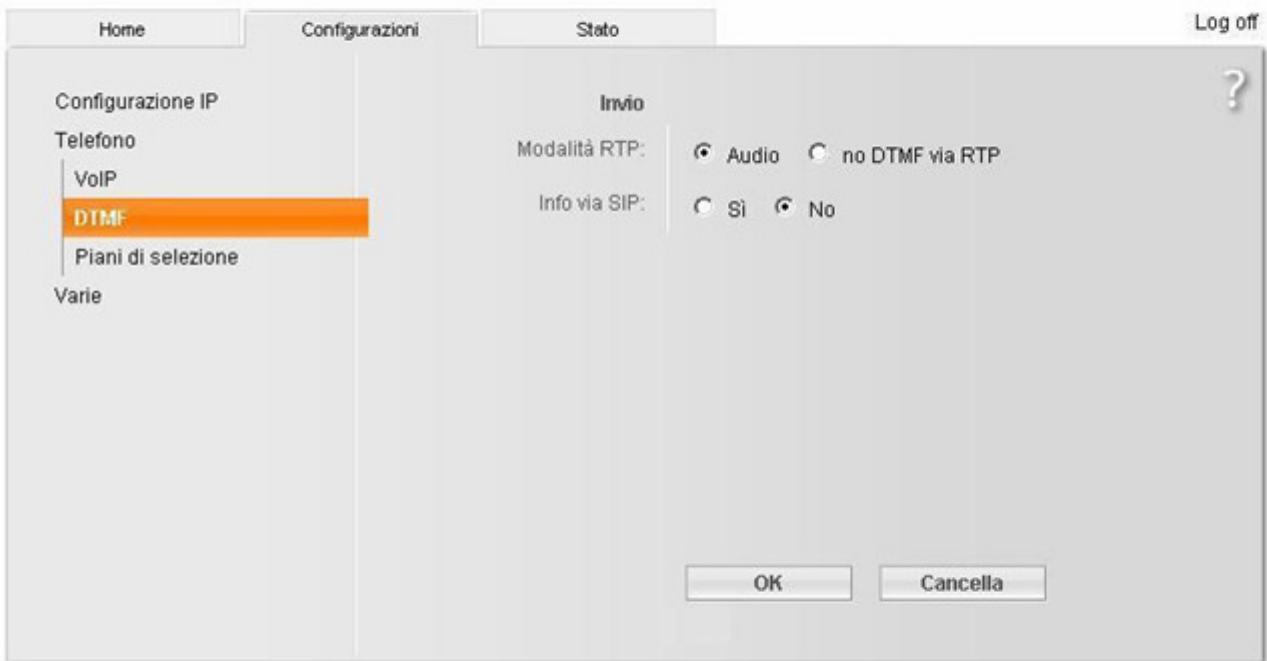
Configurazioni → Telefono → Impostazioni avanzate

Per aprire la pagina web:

- Eseguire un click sul menu “Configurazioni”;
- Eseguire un click sulla funzione “Telefono” ;
- Eseguire un click sulla sottofunzione “Impostazioni avanzate”.

Impostare la “Modalità RTP” ad “Audio”.

Gigaset S685 IP



SIEMENS

Eseguire un click sul pulsante “OK” per salvare i dati di configurazione inseriti.

CHIUSURA DEL CONFIGURATORE WEB

Per uscire dal configuratore web eseguire un click sulla voce “**Log off**” presente in alto a destra di ogni pagina.

Nota: è opportuno utilizzare sempre il comando “Log off” per chiudere il “Configuratore web”, in modo da evitare il blocco temporaneo del configuratore.

PARAMETRI EUTELIAVOIP PER GIGASET S685 IP

Autenticazione Nome: **Numero Telefonico EuteliaVoip**

Autenticazione Password: **Password Numero Telefonico EuteliaVoip**

Conferma Autenticazione Password: **Password Numero Telefonico EuteliaVoip**

Username: **Numero Telefonico EuteliaVoip**

Dominio: **voip.eutelia.it**

Nome visualizzato: **Numero Telefonico EuteliaVoip**

Indirizzo server proxy: **voip.eutelia.it**

Porta server proxy: **5060**

Registrar server: **voip.eutelia.it**

Porta registrar server: **5060**

Porta SIP: **5060**

Porta RTP: **5004**

Porta random (a caso): **No**

STUN abilitato: **Si**

Server STUN: **stun.voip.eutelia.it**

Porta STUN: **3478**

Tempo di refresh NAT: **60**

Modalità proxy outbound: **Mai**

Proxy outbound:

Porta proxy outbound: **5060**

Volume VoIP: **Alto**

Abilita annex B per G729: **Si**

Codici selezionati: **G711 a law, G729.**