

ATA MEDIATRIX 2102

GUIDA ALL'INSTALLAZIONE



INDICE

SERVIZIO EUTELIAVOIP.....	3
COMPONENTI PRESENTI NELLA SCATOLA DEL MEDIATRIX 2102	3
COLLEGAMENTO FISICO APPARATO.....	4
CONFIGURAZIONE VIA WEB BROWSER.....	5
PARAMETRI LAN/WAN.....	7
PARAMETRI SERVIZI EUTELIAVOIP.....	8
SALVATAGGIO CONFIGURAZIONE	10

SERVIZIO EUTELIAVOIP

Utilizzare il servizio voce su IP EUTELIAVOIP è semplice e veloce. Basta un accesso ADSL, un apparecchio telefonico tradizionale (analogico) e un PC e con pochi click potrete utilizzare la vostra nuova linea telefonica con qualità pari a quella di una tradizionale linea telefonica.

Per utilizzare il servizio EUTELIAVOIP sono necessari:

- un computer con una porta Ethernet;
- un modem/router ADSL con una porta LAN;
- una linea abilitata al servizio ADSL;
- Username e Password (account SIP);
- una Password di Supervisore.

L'**account SIP** è l'iscrizione registrata sul server EUTELIAVOIP che consente l'accesso ai servizi offerti dal server stesso. Esso è composto da **Username**, coincidente con il numero telefonico a Voi assegnato e **Password** (codice di accesso segreto) mediante i quali potrete accedere ai servizi telefonici di EUTELIAVOIP.

ATTENZIONE! Mantenere riservatezza su questi dati è necessario per garantire che soltanto voi possiate accedere ai servizi a voi riservati.

COMPONENTI PRESENTI NELLA SCATOLA DEL MEDIATRIX 2102

I componenti presenti nella scatola del Mediatrix 2102 sono:

- un adattatore telefonico Mediatrix 2102;
- un cavo di alimentazione con spina italiana;
- un cavo Ethernet (RJ45)
- un alimentatore ;
- un manuale per l'installazione.

Adattatore Telefonico (ATA)

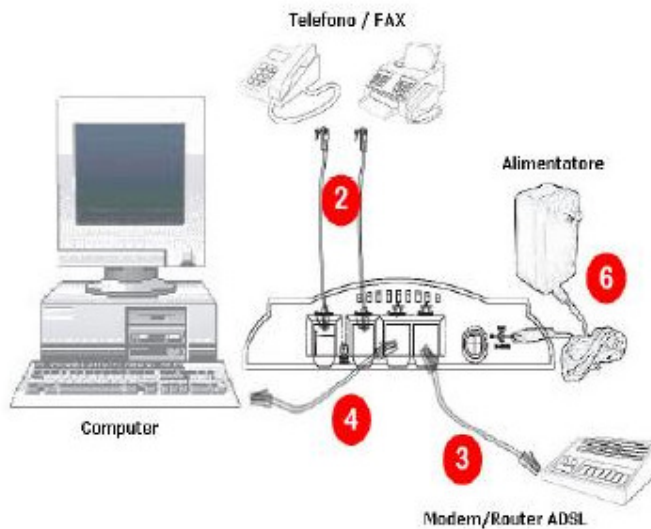


Cavo Ethernet RJ45



COLLEGAMENTO FISICO APPARATO

Innanzitutto, effettuate il collegamento fisico dell'apparato seguendo le semplici istruzioni di seguito indicate:



1. assicuratevi che PC, Router e Mediatrix 2102 siano spenti;
2. collegate telefoni e/o fax^(*) alle porte etichettate Phone/Fax del 2102;
3. collegate una estremità del cavo RJ45 in dotazione con la porta network del 2102 e l'altra estremità al Modem/Router ADSL;
4. collegate una estremità di un secondo cavo RJ45 (non in dotazione) con la porta Computer del 2102 e l'altra estremità alla scheda di rete del vostro PC;
5. accendete il Modem/Router ed attendete che sia completata la connessione ad internet;
6. quando il modem/router è connesso, alimentare il mediatrix 2102, collegando l'alimentatore alla presa di corrente e al connettore indicato al punto 6 in figura;
7. accendete il vostro PC.

Una volta completate le connessioni come indicato, si accenderanno i LED **"POWER"** e **"LAN"** (lampeggiante).

POWER: Acceso indica che l'ATA è alimentato dalla presa di corrente. Lampeggiante indica conflitti di rete.

LAN: Lampeggiante in modo casuale indica che il collegamento "fisico" tra l'ATA e il router funziona correttamente.

In Use: Acceso indica che una delle due linee telefoniche è impegnata per una chiamata in ingresso o perché è stata sollevata la cornetta di uno dei due telefoni collegati.

Ready: Acceso indica che entrambe le linee sono registrate. **Lampeggiante** indica che solo una linea è registrata. **Spento** indica assenza di collegamento VoIP.



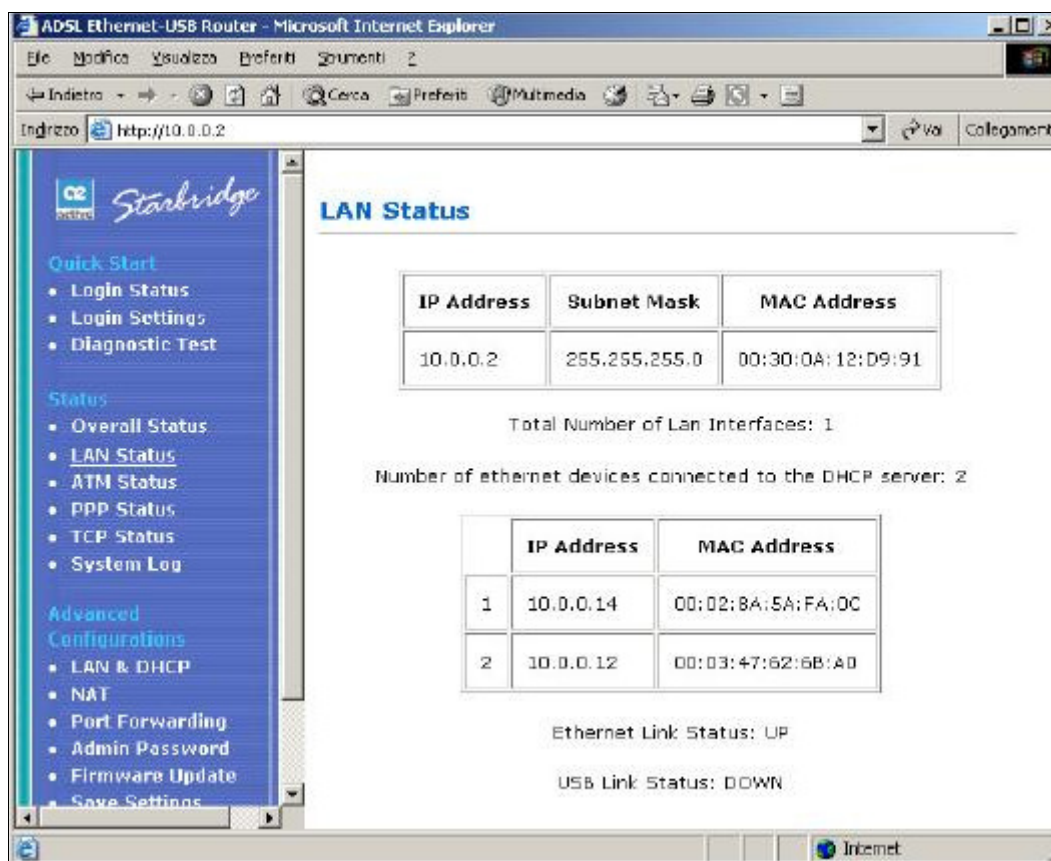
(*) Sebbene i test in Laboratorio hanno dimostrato che i Fax G3 potrebbero funzionare in "T.38" (con consumo di banda pari a circa 100 kbps a chiamata), non può comunque essere garantita la compatibilità con tutti gli apparati FAX, causa l'interlavoro con l'ATA.

CONFIGURAZIONE VIA WEB BROWSER

Una volta completati i collegamenti descritti, potete procedere alla verifica della configurazione del vostro ATA Mediatrix 2102 e, se lo desiderate, personalizzare la password di accesso ai servizi EUTELIAVOIP.

IMPORTANTE: prima di iniziare le attività di configurazione, assicurarsi di avere a disposizione **Username e Password** del servizio VoIP ricevuti da EUTELIAVOIP alla sottoscrizione.

1. Verificate che sul vostro PC sia attiva l'opzione "Ottieni automaticamente un indirizzo IP";
2. Aprite il vostro web browser (ad es. Internet Explorer) e accedete alla finestra di configurazione del Vostro Modem ADSL;
3. Tra le informazioni sul "LAN Status" del modem ADSL, verificate quale indirizzo IP è stato assegnato al vostro Mediatrix 2102 e segnatevelo. Nell'esempio riportato di seguito, gli indirizzi IP impegnati sono 10.0.0.14 e 10.0.0.12: uno di essi identifica il vostro PC e l'altro l'ATA 2102. Per maggiori informazioni, potete fare riferimento al Manuale di Installazione del Vostro Modem ADSL. Oppure, senza badare al tono veloce che udite, digitate da un telefono collegato al 2102 la sequenza ***#*2** e segnate l'indirizzo che potrete ascoltare in lingua inglese.



4. Sul vostro web browser, inserite l'indirizzo IP dell'ATA 2102 seguito da :8080. Ad esempio: <http://10.0.0.14:8080>.
5. Sarà visualizzata la finestra di invito "Password di Rete", riportata nella figura che segue, nella quale dovrete compilare i campi come di seguito indicato:

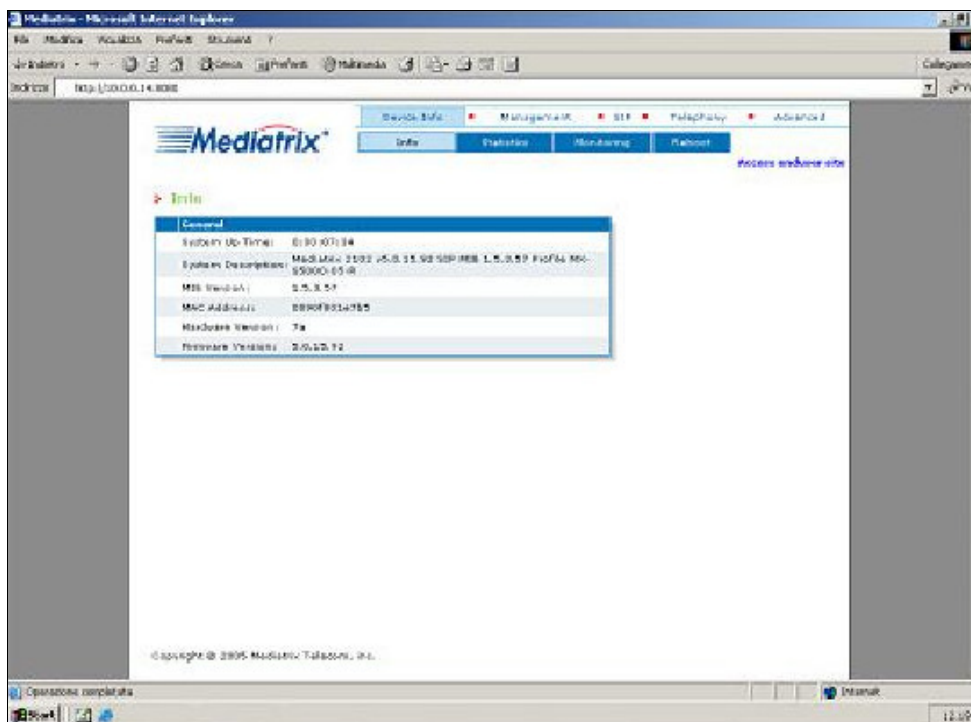
Nome utente: supervisor

Password: (Pwd personale ricevuta di EUTELIAVOIP o “Eutelia” se non avete ricevuto alcuna indicazione)



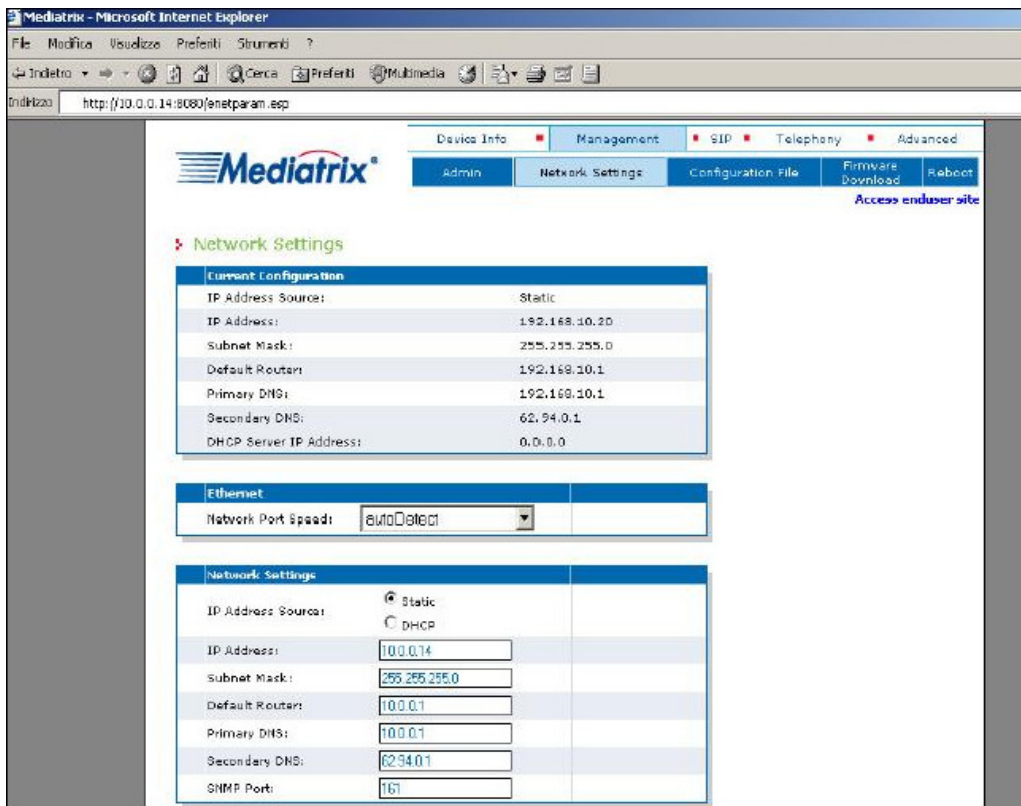
ATTENZIONE: mantenere riservatezza su questi dati è necessario per garantire che soltanto Voi possiate modificare la configurazione dell’apparato. Vi suggeriamo di procedere alla modifica della password di configurazione e di segnare la nuova password: EUTELIAVOIP non è responsabile di eventuali manomissioni fatte da terzi a causa della mancata riservatezza.

6. Dopo qualche istante sarà visualizzata la pagina “Device Info” del vostro Mediatrix 2102. In alto compariranno le voci di menu cliccando le quali potrete modificare i singoli parametri di configurazione del Vostro Mediatrix 2102, come indicato nel successivo capitolo.

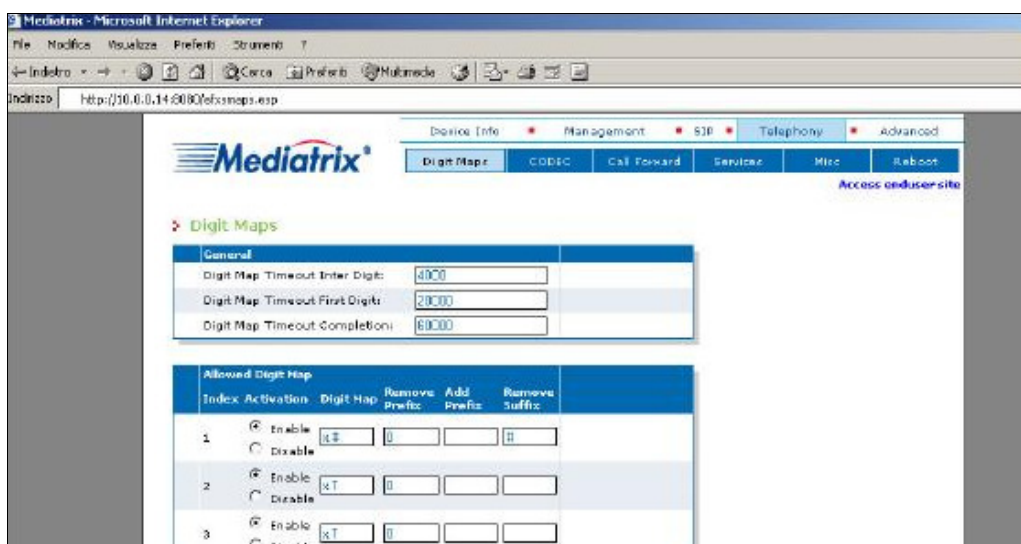


PARAMETRI LAN/WAN

1. Eseguite un click sulla voce di menu **“Management”** e poi su **“Network Settings”**. Nella sezione **“Current Configuration”**, saranno visualizzati i parametri ottenuti dal Mediatrix 2102 tramite DHCP. Per assegnare un IP statico all’apparato, potete eseguire un click su **“Static”** nella sezione **“Network Settings”**, inserite manualmente gli indirizzi IP e selezionate poi **“Submit”**. Se volete lasciare i parametri visualizzati passate invece al punto 2.



2. Eseguite un click sulla voce di menu **“Telephony”** e poi su **“Digit Maps”**. Nella sezione **“Allowed Digit Maps”** modificate solo la prima riga come mostrato nella figura che segue:



Attenzione: Premere sempre “Submit” dopo aver modificato le pagine dei sottomenu. Premere Reboot per renderle effettive.

PARAMETRI SERVIZI EUTELIAVOIP

1. Eseguite un click sulla voce “SIP” e poi su “Configuration”. Nella pagina che sarà visualizzata inserite nella sezione “SIP Configuration” i seguenti parametri:

SIP Server Source: Static
SIP Port : 5061
Registrar Host: voip.eutelia.it
Registrar Port: 5060
Proxy Host: voip.eutelia.it
Proxy Port: 5060
Outbound Proxy Host: 0.0.0.0
Outbound Proxy Port: 0
Unregistered Port Behavior: Disable Port

Nella successiva sezione “SIP User Configuration” inserite:

Port User Name 1: <Prima Numerazione EUTELIAVOIP>
Friendly name 1: <Prima Numerazione EUTELIAVOIP>
Port User Name 2: <Secondo Numerazione EUTELIAVOIP>
Friendly Name 2: <Seconda Numerazione EUTELIAVOIP>

Nella figura di seguito riportato un esempio di configurazione:

SIP Info	
SIP Server Source:	Static
Registrar Host:	voip.eutelia.it
Registrar Port:	5060
Proxy Host:	voip.eutelia.it
Proxy Port:	5060
Outbound Proxy Host:	voip.eutelia.it
Outbound Proxy Port:	5060

SIP Configuration	
SIP Server Source:	<input checked="" type="radio"/> Static <input type="radio"/> DHCP
SIP Port:	<input type="text" value="5061"/>
Registrar Host:	<input type="text" value="voip.eutelia.it"/>
Registrar Port:	<input type="text" value="5060"/>
Proxy Host:	<input type="text" value="voip.eutelia.it"/>
Proxy Port:	<input type="text" value="5060"/>
Outbound Proxy Host:	<input type="text" value="0.0.0.0"/>
Outbound Proxy Port:	<input type="text" value="0"/>
Unregistered Port Behavior:	<input type="text" value="disable port"/>

SIP User Configuration		
Port User Name	Friendly Name	Other Accepted Username
1	<1 numero Eutelia>	<input type="text"/>
2	<2 numero Eutelia>	<input type="text"/>

2. Eseguite un click sulla voce di menu **"SIP"** e poi su **"Authentication"**. Sulla pagina che sarà visualizzata inserite nella sezione **"User Agent Authentication"** i parametri di autenticazione EUTELIAVOIP, rispettivamente sulla riga **1 1** per la porta 1, **2 1** per la porta 2.

Indicando:

Realm: voip.eutelia.it

Username: <Numero EUTELIAVOIP>

Password: <Password EUTELIAVOIP>

Come nell'esempio seguente:

The screenshot shows the Mediatrix web interface for SIP Authentication configuration. The browser window is titled "Mediatrix - Microsoft Internet Explorer" and the address bar shows "http://10.0.0.14:8080/espauth.asp". The interface has a navigation menu with "SIP" selected and "Authentication" highlighted. Below the navigation, there are two tables for configuration.

Unit Authentication Table:

Index	Realm	Username	Password
1			
2			
3			
4			
5			

User Agent Authentication Table:

Port	Index	Realm	Username	Password
1	1	voip.eutelia.it	3330001	password1
1	2			
1	3			
1	4			
1	5			
2	1	voip.eutelia.it	3330002	password2
2	2			
2	3			
2	4			
2	5			

Attenzione: Premere sempre **"Submit"** dopo aver modificato le pagine dei sottomenu. Premere **"Reboot"** per renderle effettive.

Infine eseguite un click sulla voce di menu **"Advanced"** e poi su **"STUN"**. Sulla pagina che sarà visualizzata inserite nella sezione **"STUN General"** i seguenti parametri:

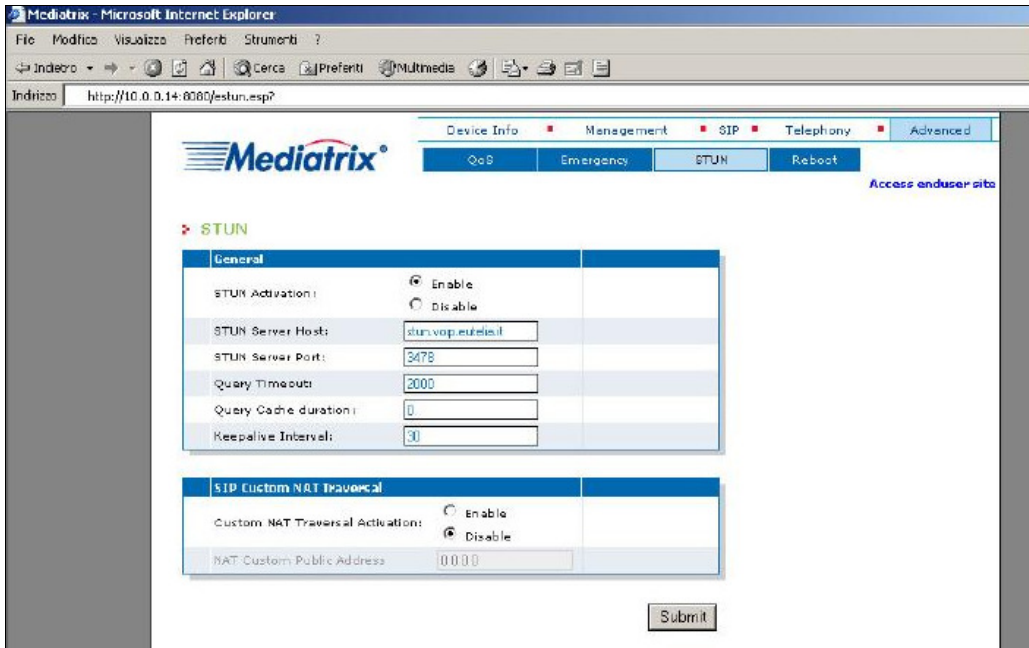
STUN Activation: Enable

STUN Server Host: stun.voip.eutelia.it

Query Timeout: 2000

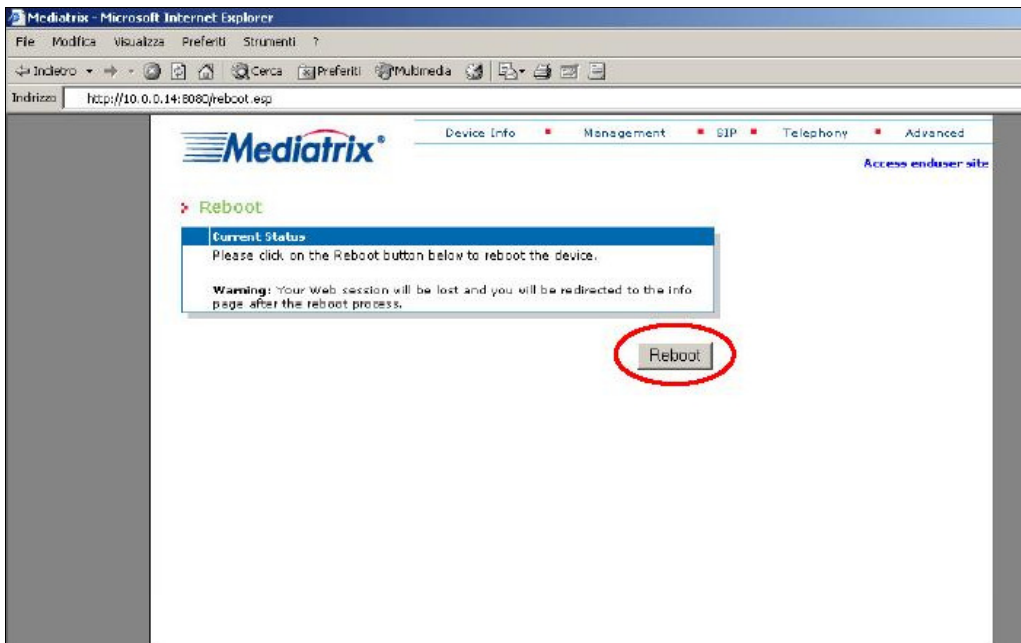
Query Cache duration: 0

Keepalive Interval: 30



SALVATAGGIO CONFIGURAZIONE

Dopo aver configurato ciascuna delle pagine appena viste, è sempre necessario premere il tasto **“Submit”** posto alla fine della pagina per salvare i dati di configurazione inseriti. Questi valori saranno però effettivi solo dopo il **“Reboot”** del dispositivo, ottenibile accedendo alla pagina Reboot, presente alla fine di tutti i submenu. Per eseguire il reboot selezionate il pulsante **“Reboot”** presente nella pagina riportata nella figura che segue.



Alla fine della procedura di Reboot, dopo circa 30 secondi, si ritornerà alla pagina iniziale. A questo punto eseguire un click sul link **“Access enduser site”** in modo da visualizzare la pagina utente. Da qui selezionare il menu **“Overview/System status”**: se le due linee risultano **“enable”** la configurazione ha avuto esito positivo e siete nelle condizioni di poter usare il servizio.

PARAMETRI EUTELIAVOIP PER MEDIATRIX 2102**Credenziali di accesso al dispositivo**

Indirizzo IP: Da verificare sul modem ADSL o digitando *#*2 da un telefono connesso

Nome utente: supervisor

Password: Assegnata da EUTELIAVOIP

PARAMETRI AMMINISTRAZIONE**Admin**

User Amministratore: supervisor

Password: assegnata da EUTELIAVOIP

User Utente: admin

Password Utente: sconosciuta (si deve entrare sempre come amministratore)

Interface management

Port 1: noOp unlocked

Port 2: noOp unlocked (permanentForceLock se non usata)

Network Settings

Network Port Speed: autodetect

IP Address Source: DHCP

SNTP Enable: enable

SNTP Source: Static

SNTP Host:: ntp.eutelia.it

SNTP Port: 123

SNTP Timezone: WEST-11DWEST-1,M3.5.0/02 :00 :00,M10.5.0/03 :00 :00

SNTP Enable: 1440

SNTP Enable: 60

PARAMETRI SIP**Configuration**

Sip Server Source: Static

SIP Port: 5061

Registrar Host: voip.eutelia.it

Registrar Port: 5060

Proxy Host: voip.eutelia.it

Proxy Port: 5060

Outbound Proxy Host : 0.0.0.0.

Outbound Proxy Port: 0

Port 1 user Name: Numero telefonico Voip 1

Port 1 Friendly name: Numero Telefonico Voip 1

Port 2 User Name: Numero Telefonico Voip 2

Port 2 Friendly name: Numero Telefonico Voip 2



Interop

Penalty Box Activation: disable

SIP Transport Protocol: UDP

Authentication

User Agent Authentication

Port Index

1	1	voip.eutelia.it	<Numero telefonico 1>	<Password 1>
1	2	voip.eutelia.it	<Numero telefonico 2>	<Password 2>

PARAMTRI TELEPHONY

Digit Maps

Digit Map Timeout Inter Digit: 4000

Digit Map Timeout First Digit: 20000

Digit Map Timeout Completion: 60000

Allowed Digit Map

Index

1	x.#	0	<vuoto>	#
1	x.T	0	<vuoto>	<vuoto>#
.....				
10	x.#	0	<vuoto>	<vuoto>

Codec (Port1 = Port2)

Preferred Codec : g729

Adaptive Jitter buffer : enable

DTMF Transport: outOfBandUsingRpt

RTP Base Port: 5004

G.711 u-law: disable

G.711 a-law: enable

G.711 a-law: minimum packetization time: 30msdisable

G.711 a-law: maxmum packetization time: 30msdisable

G.711 a-law vad: trasparente

G.711 a-law comfort noise: customNoise

G.729: enable

G.729 minimum packetization time: 30ms

G.729 maximum packetization time: 30ms

G.729 vad:disable

G.723: disable

G.726 16Kbps: disable

G.726 24Kbps: disable

G.726 32Kbps: disable

G.726 40Kbps: disable

T.38 : enable
T.38 Protection Level: 3
T.38 Final Frames Redundancy: 0
Preferred Clear Channel Codec: g711-PCMA

Call Forward

Call Forward On Busy : disable
Call Forward On No Answer: disable
Call Forward Unconditional: disable

Services (Port 1= Port 2)

Blind Transfer : disable
Call Waiting : disable
Attended Transfer: disable
Conference: disable
Hold: disable
Second Call: disable
Automatic Call: disable

Misc

Country Selection=Italy

PARAMETRI ADVANCED

Stun

Stun Activation: enable
Stun Server Host: stun.voip.eutelia.it
Stun Server Port: 3478
Query Timeout: 2000
Query Cache Duration: 0
Keepalive interval: 30
Custom NAT traversal activation: disable

ATTENZIONE: I parametri web descritti nei paragrafi precedenti sono sufficienti per la configurazione degli apparati acquistati presso l'Area Shop EUTELIAVOIP, dal momento che in questo caso la maggior parte dei parametri risultano già preconfigurati.