

IP 300

GUIDA ALLA CONFIGURAZIONE

EUTELIAVOIP



INDICE

SERVIZIO EUTELIAVOIP.....	3
COMPONENTI PRESENTI NELLA SCATOLA DELL'IP300.....	3
COLLEGAMENTO FISICO APPARATO.....	4
ACCESSO ALL'APPARATO.....	8
Accesso all'IP Phone quando il servizio di DHCP è attivo	8
Accesso all'IP Phone quando il servizio di DHCP non è attivo	9
CONFIGURAZIONE VIA WEB BROWSER.....	10
Parametri Network ed Audio Settings	10
Parametri SIP Protocol ed Other Settings.....	11
PARAMETRI DI CONFIGURAZIONE DEL TELEFONO IP300	12

SERVIZIO EUTELIAVOIP

Utilizzare il servizio voce su IP (VoIP) EUTELIAVOIP è semplice e veloce. Basta un accesso ad Internet, l'IP Phone (il telefono IP) IP300, un PC e con pochi click potrete utilizzare la vostra nuova linea telefonica con qualità pari a quella di una tradizionale linea telefonica.

Per utilizzare il servizio EUTELIAVOIP sono necessarie:

- un computer con una porta Ethernet;
- un modem/router con una porta LAN
- un accesso ad Internet;
- una Username e una Password (account SIP).

L'**account SIP** è l'iscrizione registrata sul server Euteliavoip che consente l'accesso ai servizi VoIP offerti dal server stesso. Esso è composto da "**Username**", coincidente con il numero telefonico a Voi assegnato e "**Password**" (codice di accesso segreto) mediante i quali potrete accedere ai servizi telefonici di EUTELIAVOIP.

ATTENZIONE! Mantenere riservatezza su questi dati è necessario per garantire che soltanto voi possiate accedere ai servizi a Voi riservati.

COMPONENTI PRESENTI NELLA SCATOLA DELL'IP300

Un telefono IP300

Un cavo Ethernet

Un alimentatore 9V-500mA

IP300 +User Manual



Cavo Ethernet

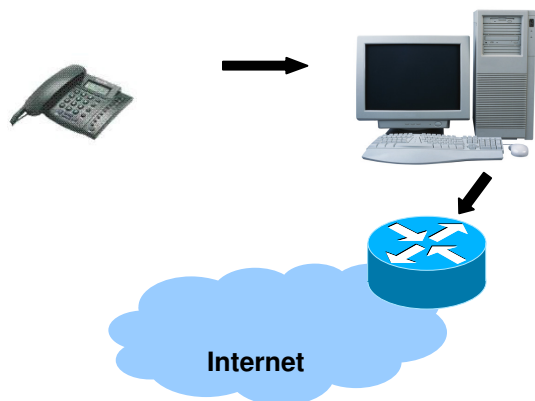


Alimentatore 9V-500mA



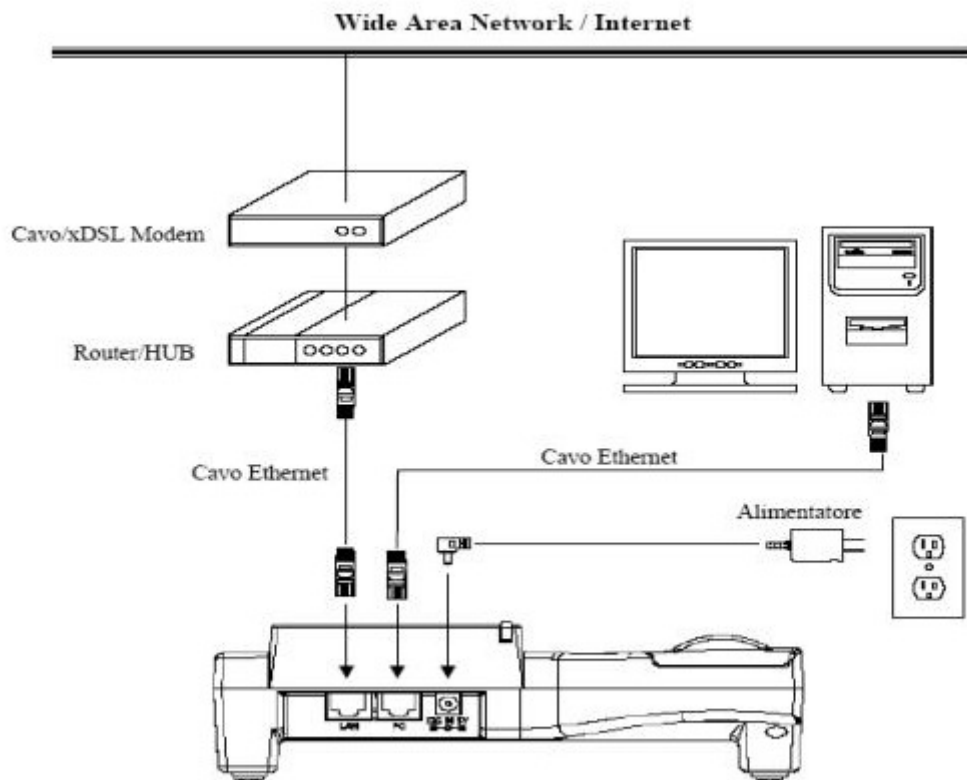
COLLEGAMENTO FISICO APPARATO

Innanzitutto, effettuate il collegamento fisico dell'apparato seguendo le semplici istruzioni di seguito indicate:



- ❑ Inserite il cavo Ethernet nella porta LAN dell' IP300;
- ❑ collegate l'altra estremità del cavo alla vostra WAN (Hub/Modem/Router);
- ❑ collegate l'alimentatore fornito assieme all'IP300 alla presa di corrente e verificare che l'interruttore "Power" sia posizionato su "On";
- ❑ inserite il cavo Ethernet nella porta PC del IP300;
- ❑ collegate l'altra estremità del cavo alla porta Ethernet sul vostro personal computer.

Di seguito lo schema di collegamento dell'apparato.





Chiave	Funzione
Menu	Per entrare nel Menu è necessario quando si collega il telefono tenere premuto # e poi digitare la password "12345678" e premere SPK;
Local IP	A cornetta abbassata permette di rilevare l'IP assegnato all'IP Phone;
Server IP	A cornetta abbassata permette di rilevare l'IP del proxy server (a configurazione effettuata dovrebbe visualizzarsi l'indirizzo IP di voip.eutelia.it);
Subnet Mask	A cornetta abbassata permette di rilevare la Subnet Mask dell'IP phone;
Router IP	A cornetta abbassata permette di rilevare l'indirizzo IP del Gateway;
Phone Num	A cornetta abbassata permette di conoscere il numero telefonico impostato sul telefono;
Mem	Tasto che permette di salvare le numerazioni ad accesso rapido;
Made Calls	A cornetta abbassata il tasto permette di visualizzare le chiamate effettuate ;
Missed Calls	A cornetta abbassata il tasto permette di visualizzare le chiamate perse;
Redial/tasto scorrimento menu	Il tasto permette di scorrere la lista delle chiamate senza risposta, di quelle ricevute o effettuate e di chiamare il numero corrente;
Call	Il tasto permette di velocizzare la connessione della chiamata dopo aver composto il numero;
Vol "+", " -"	Il tasto permette di aumentare/diminuire il volume audio e di scorrere il Menu;
Speed Dial	Tasto che permette di attivare le numerazioni ad accesso rapido memorizzati su M"x";
SPK	Il tasto viva voce permette di entrare nel Menu e di confermare le impostazioni;
M1-M0	I tasti M"x" permettono di memorizzare i numeri telefonici più usati e di far partire la chiamata e selezionare subito dopo il tasto Speed Dial.

ACCESSO ALL'APPARATO

Una volta completati i collegamenti precedentemente descritti, potete procedere con la configurazione del vostro IP300. Prima di procedere alla configurazione dell'IP Phone è necessario verificare se sul vostro router è attivo il servizio DHCP, (se cioè sulla vostra LAN vengono utilizzati indirizzi IP in modo dinamico), oppure se non è attivo il servizio DHCP, (se cioè sulla vostra LAN vengono utilizzati degli indirizzi IP statici). A seconda che il servizio DHCP sia in funzione oppure no procedere con le istruzioni riportate in seguito.

Accesso all'IP Phone quando il servizio di DHCP è attivo

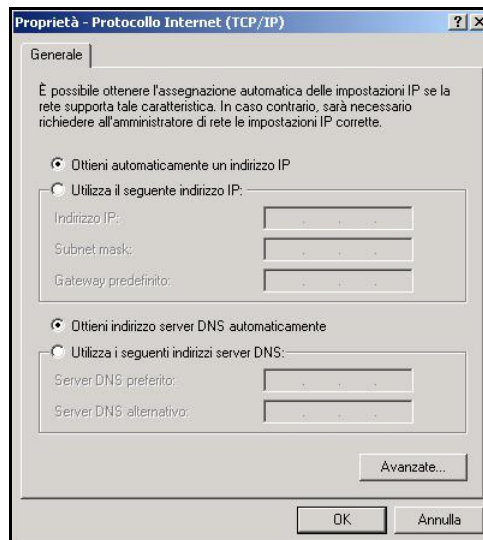
1. Verificate che la porta LAN del vostro PC sia configurata per ottenere l'assegnazione automatica dell'indirizzo IP.

Eseguite un click su "Start \ Impostazioni \ Rete e connessioni remote" e nella finestra che apparirà effettuate un doppio click su "Connessione alla rete locale (LAN)".

Nella nuova finestra eseguite un click sul pulsante "Proprietà" e a seguire un doppio click su "Protocollo Internet (TCP/IP)".

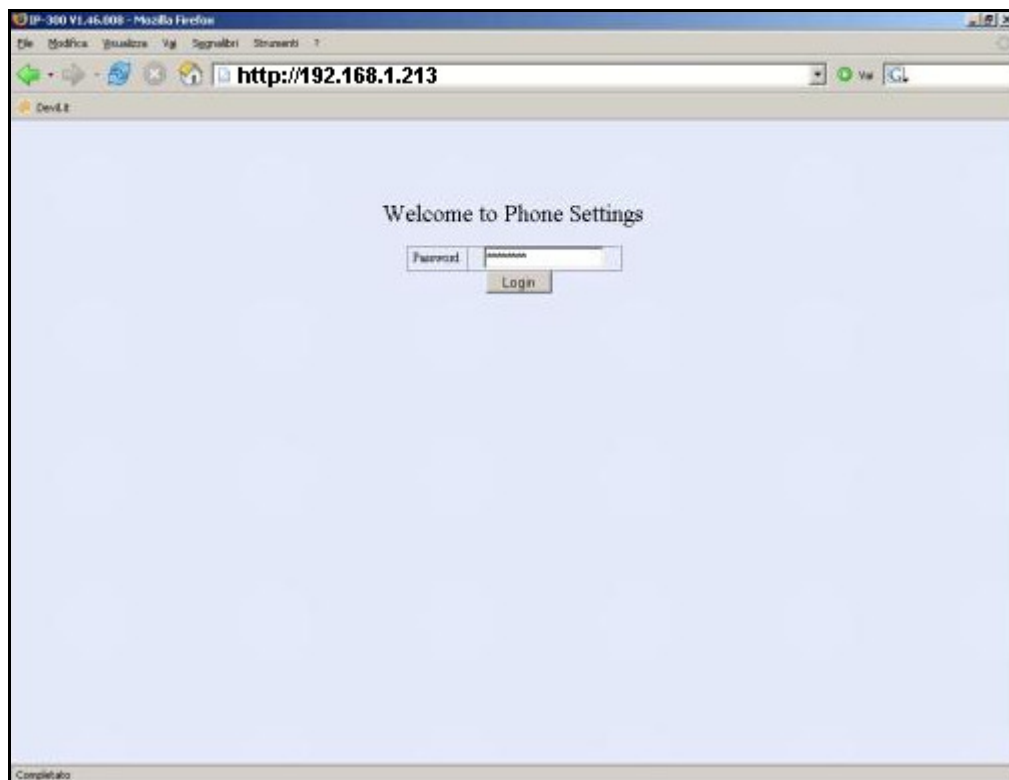
A questo punto verificate che sia attiva l'opzione "Ottieni automaticamente un indirizzo IP", se così non fosse modificate l'impostazione e confermate con il pulsante "OK".

Una volta ultimata la verifica potrete chiudere le finestre di windows aperte.



2. Selezionare il tasto Local IP dal vostro IP300 per visualizzare l'indirizzo IP assegnato al telefono.

3. Avviate il vostro Web Browser (ad es. Internet Explorer), inserite l'indirizzo IP del vostro IP300 **http://192.168.1.x** (nell'esempio 192.168.1.213), inserire la password "**12345678**" e date l'invio eseguendo un click su Login.



Accesso all'IP Phone quando il servizio di DHCP non è attivo

1. Configurare l'indirizzo IP statico (per esempio **192.168.0.2**) sulla porta LAN del vostro PC.

Eseguite un click su “Start \ Impostazioni \ Rete e connessioni remote” e nella finestra che apparirà effettuate un doppio click su “Connessione alla rete locale (LAN)”.

Nella nuova finestra eseguite un click sul pulsante “Proprietà” e a seguire un doppio click su “Protocollo Internet (TCP/IP)”.

A questo punto verificate che sia attiva l'opzione “Utilizza il seguente indirizzo IP”, se così non fosse modificate l'impostazione e compilate i seguenti campi:

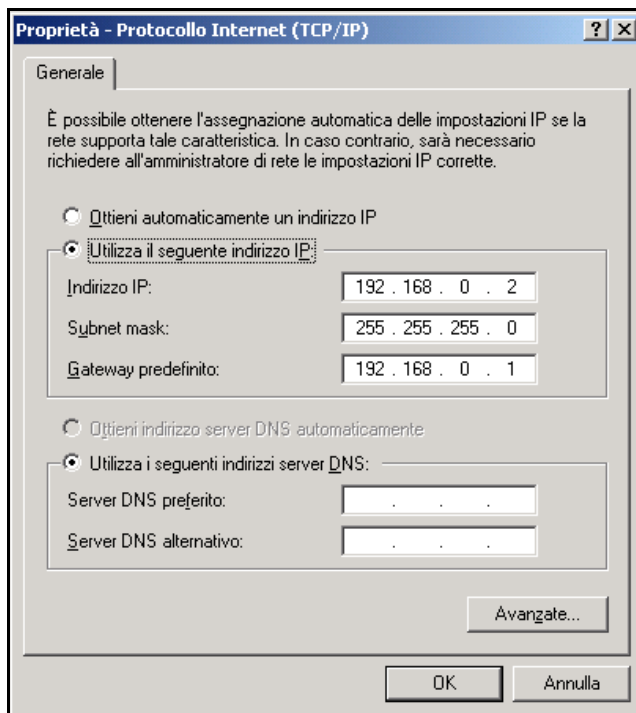
Indirizzo IP: 192.168.0.x con x diverso da “1” e da “192.168.1.130” (quest'ultimo è l'IP assegnato convenzionalmente al telefono Voip)

Subnet Mask: 255.255.255.0

Gateway predefinito: 192.168.0.1

Per quanto riguarda i **server DNS** dovranno essere inseriti gli indirizzi IP forniti dal Provider Internet.

Una volta ultimata la configurazione confermate con il pulsante “OK” e potrete chiudere le finestre di windows aperte.



2. Configurare l'indirizzo statico IP sull'IP Phone. Staccate e riattaccate l'alimentatore del vostro IP 300 tenendo premuto il tasto #. Digitate la password di sistema “**12345678**” e premete il tasto “SPK”. In questo modo il vostro IP phone visualizzerà la scritta “*Networks setting*” sul display.
3. Premere il pulsante Local IP seguito da “0” e premere SPK per confermare. E' stato impostato l'IP del Phone su “**static**”.

4. Premere di nuovo SPK per modificare i parametri LAN, sul display compare lptype: 0[static]. Prima di effettuare questa operazione preparate i seguenti parametri da inserire:

IP Address: 192.168.10.130 (secondo il nostro esempio)

Subnet Mask: 255.255.255.0 (secondo il nostro esempio)

Gateway Address: 192.168.1.1 (secondo il nostro esempio)

Primary DNS: 62.94.0.42

Secondary DNS: 62.94.0.41

Inserite l'indirizzo IP statico (nel nostro esempio 192.168.10.130) usando la tastiera numerica ed il simbolo “*” al posto del “.”.

Premete il tasto “SPK”, e inserire in successione i dati della Subnet Mask, router, DNS, DNS2 usando la procedura per l'inserimento dell'indirizzo IP. Dopo aver inserito l'ultimo parametro ed aver premuto “SDK”, avete finito di inserire i parametri LAN. Premete quindi “Redial” per tornare su network settings e premete di nuovo “Redial” per accedere a “*save settings*”. Premendo “SPK”, compare la frase “*save Are you sure*”, selezionate di nuovo “SPK” per eseguire il reboot del telefono. Dopo il booting sul display comparirà la scritta “**Ready for calls IP-300**”.

5. Per completare le impostazioni, dal vostro PC avviate il vostro Web Browser (ad es. Internet Explorer), inserite l'indirizzo IP 192.168.0.x (nell'esempio 192.168.10.130), inserite la password “**12345678**” ed eseguite un click sul pulsante “**Login**”.



CONFIGURAZIONE VIA WEB BROWSER

Prima di procedere con la configurazione via Web Browser del vostro IP300, è importante che vi assicuriate di avere a disposizione i dati di account/username e pin/password del servizio VoIP ricevuti da EUTELIAVOIP alla sottoscrizione.

Parametri Network ed Audio Settings

4. Su **Network Settings** vengono visualizzate le impostazioni di rete. Quando il DHCP è attivo il campo iptype è settato su “dhcp” mentre se è disattivo è settato su “static”. Nel campo local Ip viene visualizzato l’IP assegnato al vostro Phone IP 300.
5. Verificate che i campi presenti nella sezione **Audio Settings** siano configurati come mostrato nella figura che segue.

Network Settings					
iptype	dhcp	ppp id	95414	ppp pin	
local ip	192.168.1.213	subnet mask	255.255.255.0	router ip	192.168.1.254
dns	192.168.1.254	dns2	202.106.0.20	mac	00-09-45-05-22-e4
Audio Settings					
codec1	g729	codec2	g711a	codec3	g7231
codec4	null	codec5	null	codec6	null
vad	<input checked="" type="checkbox"/>	agc	<input type="checkbox"/>	aec	<input checked="" type="checkbox"/>
audio frames	3	g.723.1 high rate	<input type="checkbox"/>	ilbc payload	98
jitter size	0	handset in(0-15)	8	handset out(0-31)	16
ring type	dtmf	speaker in(0-15)	8	speaker out(0-31)	16
Dial Plan Settings					
use dialplan	disable	dial number		ddd code	10
idd code	86	idd prefix	00	ddd prefix	0
inner line	disable	inner line prefix	0	call waiting	<input type="checkbox"/>
forward number	95962	fwd poweroff	<input type="checkbox"/>	fwd noanswer	<input type="checkbox"/>
fwd always	<input type="checkbox"/>	fwd busy	<input type="checkbox"/>	answer	0
use digitmap	<input type="checkbox"/>				

Attenzione! Se sulla vostra LAN vengono utilizzati degli indirizzi IP statici dovrete selezionare l’opzione “static” e inserire i valori “IP Address, Subnet Mask, Router IP, DNS Server 1 e 2” adeguati in modo tale da non generare conflitti nella rete (vedere il paragrafo Accesso all’IP Phone quando il servizio di DHCP non è attivo).

Lasciate “disable” nella sezione “**Dial Plan Settings**” come mostrato nella figura sopra riportata.

Parametri SIP Protocol ed Other Settings

1. Inserite i valori del vostro account SIP comunicati da EUTELIAVOIP all'atto dell'attivazione su “**Sip Protocol Settings**” ed impostate la sezione “**Other Settings**” come mostrato nella figura che segue. Infine salvate tutte le impostazioni eseguendo un click su “Save Settings”.

NOTA: L'**account SIP** è l'iscrizione registrata sul server Eutelivoip che consente l'accesso ai servizi VoIP offerti dal server stesso.

Esso è costituito da un **account**, coincidente con il numero telefonico a Voi assegnato e da un **pin** (codice di accesso segreto) mediante i quali è possibile accedere ai servizi telefonici di EUTELIAVOIP. Username e Password vi saranno comunicate direttamente da EUTELIAVOIP all'atto dell'attivazione.

Verificate o compilate i campi della sezione “SIP Protocol Settings” come di seguito indicato:

use service: attivo

service type = common

nat traversal = stun

nat addr = stun.voip.eutelia.it

sip proxy = voip.eutelia.it

domain = voip.eutelia.it

phone number = Numero Telefonico assegnato da EUTELIAVOIP

account = Numero Telefonico assegnato da EUTELIAVOIP

pin = Password dell'account SIP assegnato da EUTELIAVOIP

Per gli altri campi fare riferimento a quanto riportato nella figura che segue.

SIP Protocol Settings					
use service	<input checked="" type="checkbox"/>	register ttl	<input type="text" value="30"/>		
service type	<input type="text" value="common"/>	sip proxy	<input type="text" value="voip.eutelia.it"/>	domain	<input type="text" value="voip.eutelia.it"/>
nat traversal	<input type="text" value="stun"/>	nat addr	<input type="text" value="stun.voip.eutelia.it"/>	nat ttl	<input type="text" value="300"/>
phone number	<input type="text" value="Numero Eutelivoip"/>	account	<input type="text" value="Numero Eutelivoip"/>	pin	<input type="text" value="Password Eutelivoip"/>
register port	<input type="text" value="5070"/>	rtp port	<input type="text" value="8000"/>	tos	<input type="text" value="1"/>
outbound proxy	<input type="checkbox"/>	dtmf	<input type="text" value="rfc2833"/>	dtmf payload	<input type="text" value="101"/>
prack	<input checked="" type="checkbox"/>	super password	<input type="text" value="XXXXXXXXXX"/>	debug	<input type="text" value="disable"/>
Other Settings					
password	<input type="text" value="XXXXXXXXXX"/>	upgrade type	<input type="text" value="disable"/>	upgrade addr	<input type="text" value=""/>
sntp ip	<input type="text" value="220.130.158.52"/>	use daylight	<input type="checkbox"/>		
timezone	<input type="text" value="(GMT+01:00)Amsterdam,Berne,Rome,Stockholm"/>				
<input type="button" value="Save Settings"/>		<input type="button" value="Address Book"/>		<input type="button" value="Upgrade Firmware"/>	

PARAMETRI DI CONFIGURAZIONE DEL TELEFONO IP300**Credenziali di accesso al dispositivo****Indirizzo IP:** Da verificare o impostare dalla tastiera del vostro IP300**Password:** blank**PARAMETRI LAN****LAN Configuration****IP Address:**

“DHCP”: viene assegnato in automatico dal vostro IP300

“IP statico”: 192.168.10.130 (static)

PARAMETRI VOIP**Use service:** attivo**Service type** = common**Nat traversal** = stun**Nat addr** = stun.voip.eutelia.it**Sip proxy** = voip.eutelia.it**Domain** = voip.eutelia.it**Phone number** = Numero Telefonico assegnato da EUTELIAVOIP**Account** = Numero Telefonico assegnato da EUTELIAVOIP**Pin** = Password dell'account SIP assegnato da EUTELIAVOIP**PARAMETRI NTP****SNTP Configuration****NTP Server:** 62.94.7.9**Time Zone:** +1