

IP 500

GUIDA ALLA CONFIGURAZIONE

EUTELIAVOIP



INDICE

SERVIZIO EUTELIAVOIP.....	3
COMPONENTI PRESENTI NELLA SCATOLA DELL'IP500.....	3
COLLEGAMENTO FISICO APPARATO.....	4
ACCESSO ALL'APPARATO.....	6
Accesso all'IP Phone quando il servizio di DHCP è attivo	6
Accesso all'IP Phone quando il servizio di DHCP non è attivo	7
CONFIGURAZIONE VIA WEB BROWSER.....	8
Impostazione Parametri WAN.....	8
Impostazione SNTP Server e Time Zone	8
Impostazione Parametri SIP	9
Impostazione Parametri Codec.....	10
Impostazione DTMF.....	10
Impostazione STUN Server	11
Impostazione Auto Answer Function	11
Salvataggio dei dati di configurazione.....	11

SERVIZIO EUTELIAVOIP

Utilizzare il servizio voce su IP (VoIP) EUTELIAVOIP è semplice e veloce. Basta un accesso ad Internet, l'IP Phone (il telefono IP) IP500, un PC e con pochi click potrete utilizzare la vostra nuova linea telefonica con qualità pari a quella di una tradizionale linea telefonica.

Per utilizzare il servizio EUTELIAVOIP sono necessarie:

- un computer con una porta Ethernet;
- un modem/router con una porta LAN;
- un accesso ad Internet;
- uno Username e una Password (account SIP).

L'**account SIP** è l'iscrizione registrata sul server Euteliavoip che consente l'accesso ai servizi VoIP offerti dal server stesso. Esso è composto da uno "**Username**", coincidente con il numero telefonico a Voi assegnato e da una "**Password**" (codice di accesso segreto) mediante i quali è possibile accedere ai servizi telefonici di EUTELIAVOIP.

ATTENZIONE!

Mantenere riservatezza su questi dati è di fondamentale importanza per garantire che soltanto gli effettivi assegnatari possano usufruire dei servizi EUTELIAVOIP ad essi riservati.

COMPONENTI PRESENTI NELLA SCATOLA DELL'IP500

Un telefono IP500

Un cavo Ethernet

Un alimentatore 9V-500mA

IP500 +User Manual



Cavo Ethernet



Alimentatore 9V-500mA



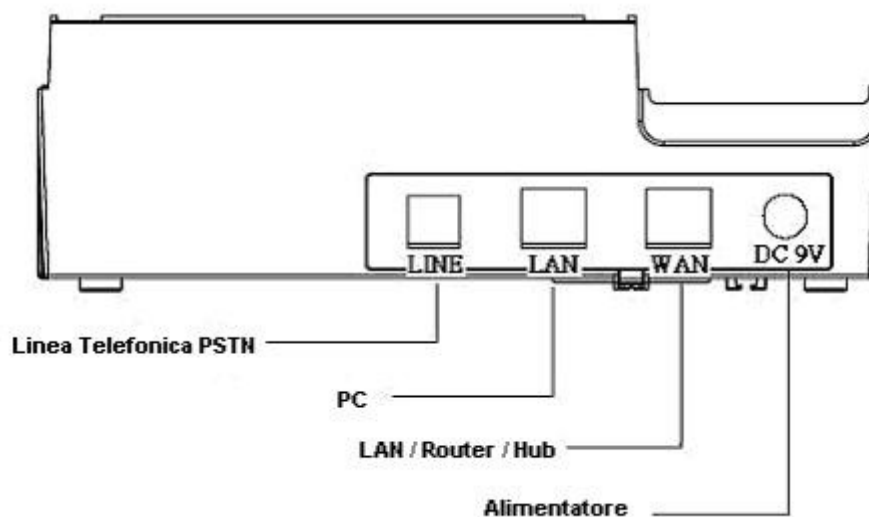
COLLEGAMENTO FISICO APPARATO

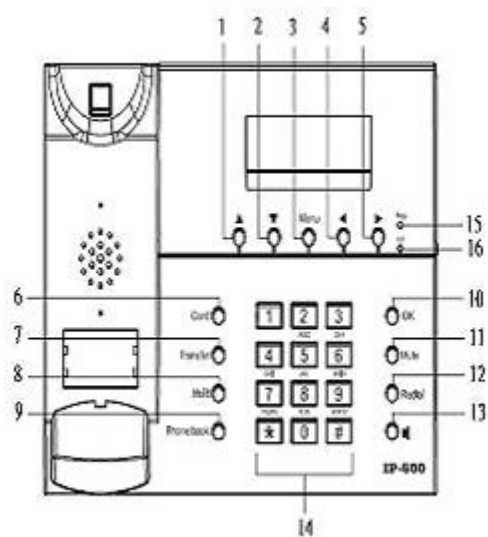
Innanzitutto, effettuate il collegamento fisico dell'apparato seguendo le semplici istruzioni di seguito indicate:



- ❑ inserite il cavo Ethernet RJ45 nella porta WAN dell' IP500 e collegate l'altra estremità del cavo alla vostra WAN (Hub/Modem/Router);
- ❑ collegate l'alimentatore fornito assieme all' IP500 alla presa di corrente e verificate che l'interruttore "Power" sia posizionato su "On";
- ❑ collegate il telefono IP500 al PC: inserite il cavo Ethernet nella porta LAN dell' IP500 e collegate l'altra estremità del cavo alla porta Ethernet sul vostro personal computer;
- ❑ collegate il telefono IP500 alla linea telefonica (PSTN) inserendo una estremità del cavo RJ11 nella porta LINE del telefono e l'altra estremità del cavo nella presa telefonica sul muro;

Di seguito riportiamo lo schema del collegamento fisico dell'apparato.





1. Freccia in Su
2. Freccia in Giù
3. Menu
4. Freccia a sinistra
5. Freccia a destra
6. Conferenza
7. Trasferimento di chiamata
8. Attesa
9. Rubrica
10. Conferma
11. Funzione Muto
12. Ripeti numerazione
13. Altoparlante
14. Tastiera numeri
15. LED Registrazione
16. LED H/F

TASTO	FUNZIONE
1	"1", "_", " ", "!", "?"
2	"2", "a", "b", "c", "A", "B", "C"
3	"3", "d", "e", "f", "D", "E", "F"
4	"4", "g", "h", "i", "G", "H", "I"
5	"5", "j", "k", "l", "J", "K", "L"
6	"6", "m", "n", "o", "M", "N", "O"
7	"7", "p", "q", "r", "s", "P", "Q", "R", 'S"
8	"8", "t", "u", "v", "T", "U", "V"
9	"9", "w", "x", "y", "z", "W", "X", "Y", "Z"
0	"0", "spazio"
*	"*", " ", ".", "@", commutazione tra numerazione PSTN and IP
#	Inizio dell'inoltro della numerazione
UP/DOWN	Tasti ↑ e ↓
MENU	Tasto "Menu" per le impostazioni dell' IP Phone
LEFT/RIGHT	Tasti ← e →
CONF	Funzione Conferenza
TRANSFER	Tasto "Trasferimento" ad altro numero telefonico
HOLD	Tasto funzione "Attesa"
Phone book	Rubrica
Mute	Funzione "Muto"
OK	Tasto "OK" per confermare le impostazioni
Mute	Funzione "Muto"
Reg LED	Stato della registrazione dell' IP Phone
H/F LED	Stato dell'Hand-Free Mode

ACCESSO ALL'APPARATO

Una volta completati i collegamenti precedentemente descritti, potete procedere con la configurazione del vostro IP500.

Prima di procedere alla configurazione dell' IP Phone è necessario verificare se sul vostro router è attivo il servizio DHCP, (cioè se sulla vostra LAN vengono utilizzati indirizzi IP in modo dinamico), oppure se non è attivo il servizio DHCP, (cioè se sulla vostra LAN vengono utilizzati degli indirizzi IP statici).

A seconda che il servizio DHCP sia in funzione oppure no procedere con le istruzioni di seguito riportate.

Accesso all'IP Phone quando il servizio di DHCP è attivo

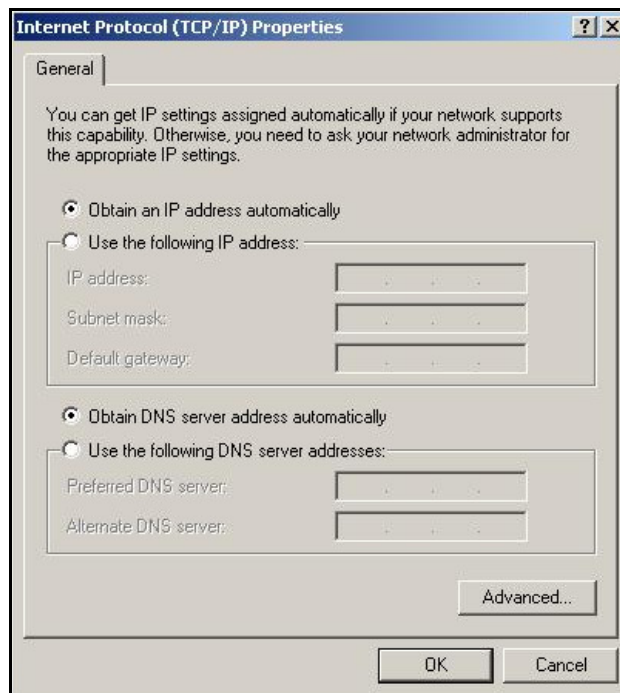
1. verificate che la porta LAN del vostro PC sia configurata per ottenere l'assegnazione automatica dell'indirizzo IP.

Cliccate su "Start \ Impostazioni \ Rete e connessioni remote" e nella finestra che apparirà effettuate un doppio click su "Connessione alla rete locale (LAN)".

Nella nuova finestra cliccate sul pulsante "Proprietà" e a seguire doppio click su "Protocollo Internet (TCP/IP)".

A questo punto verificate che sia attiva l'opzione "Ottieni automaticamente un indirizzo IP", se così non fosse modificate l'impostazione e confermate con il pulsante "OK".

Una volta ultimata la verifica chiudete le finestre "Connessione alla rete locale (LAN)" e "Proprietà - Protocollo Internet (TCP/IP)" relative alle proprietà delle rete.



2. Selezionare il tasto "Menu" dell' IP500 e scorrere con il tasto "Freccia in Giù" fino alla voce "4.Network". Premere quindi il tasto "OK" per visualizzare l'indirizzo IP assegnato al telefono.

3. Aprite quindi il vostro Web Browser (ad es. Internet Explorer), e inserite l'indirizzo IP del vostro IP500. **http://192.168.1.x:9999** (nell'esempio 10.20.0.140:9999). Nella finestra di pop-up visualizzata inserite nel campo "Username": **admin** e nel campo "Password": **24234880**. Selezionate quindi il pulsante "Login" per accedere alle pagine di configurazione del telefono IP500.



Accesso all'IP Phone quando il servizio di DHCP non è attivo

1. Configurate l'indirizzo IP statico (per esempio **192.168.0.2**) sulla porta LAN del vostro PC.

Selezionate "Start \ Impostazioni \ Rete e connessioni remote" e nella finestra che apparirà effettuate un doppio click su "Connessione alla rete locale (LAN)".

Nella nuova finestra cliccate sul pulsante "Proprietà" e a seguire doppio click su "Protocollo Internet (TCP/IP)".

A questo punto verificate che sia attiva l'opzione "Utilizza il seguente indirizzo IP". Se così non fosse modificate l'impostazione e compilate i seguenti campi:

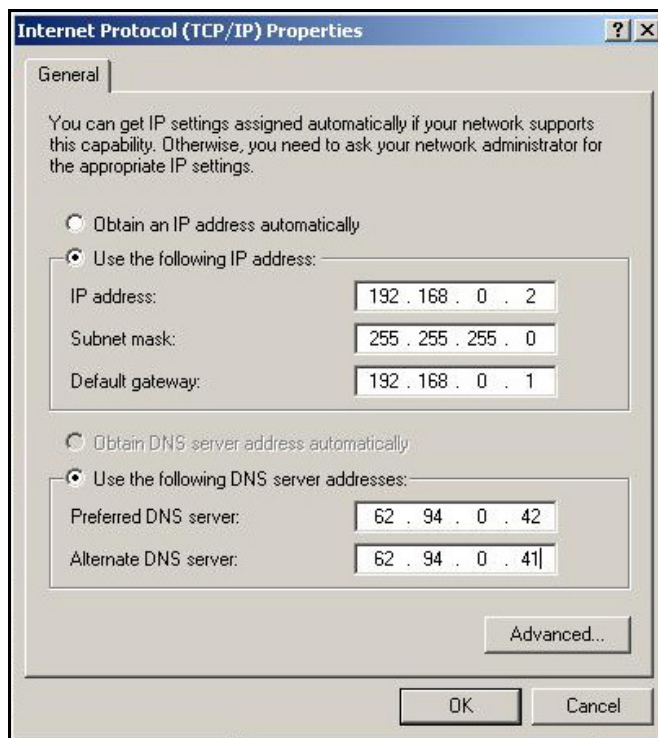
Indirizzo IP: 192.168.0.x con x diverso da "1" e da "192.168.10.130" (quest'ultimo è l'IP che assegnamo convenzionalmente al telefono Voip)

Subnet Mask: 255.255.255.0

Gateway predefinito: 192.168.0.1

Per quanto riguarda i **server DNS** dovranno essere inseriti gli indirizzi IP forniti dal Provider Internet.

Una volta ultimata la configurazione confermate con il pulsante "OK" e chiudete le finestre di windows aperte relative alla configurazione della rete.



2. Collegate l'IP Phone all'alimentazione e alla porta WAN il PC; selezionate il pulsante "Menu", digitate la password di sistema", scorrere il menu (freccia in basso) fino alla voce "4.Network", selezionatela premendo il tasto "OK". Selezionate la prima voce del sottomenu "1.WAN Setup". Per tornare al menu precedente premete sempre il tasto "Menu".
3. Premete il pulsante "IP type" e confermate selezionando il pulsante "OK". A questo punto il vostro IP Phone è configurato su IP Fisso "Fixed IP client".
4. Sempre dalla sottovoce "1.WAN Setup", premete il pulsante "2.Fixed IP Settings"
5. Al punto "1.IP address", inserite l'IP statico, nel nostro esempio IP 192.168.1.130):
IP Address: 192.168.10.130 (secondo il nostro esempio)
Subnet Mask: 255.255.255.0 (secondo il nostro esempio)
Gateway Address: 192.168.10.1 (secondo il nostro esempio)
6. Premete il tasto "Menu", tornate al menu precedente, selezionate "3.DNS", ed inserite i seguenti parametri:
"1. Primari DNS": 62.94.0.42
"2. Primari DNS": 62.94.0.41

7. Per completare le impostazioni, dal vostro PC aprite il Web Browser (ad es. Internet Explorer), inserite l'indirizzo IP 192.168.0.x:9999 (nell'esempio 192.168.10.130:9999), inserite nel campo "Username": **admin** e nel campo "Password": **23244880** ed eseguire un clic sul pulsante "Login".



CONFIGURAZIONE VIA WEB BROWSER

Prima di procedere con la configurazione del vostro IP500 via Web Browser è importante che vi assicuriate di avere a disposizione i dati di account/username e pin/password del servizio VoIP ricevuti da EUTELIAVOIP alla sottoscrizione

Impostazione Parametri WAN

Le impostazioni dei parametri di rete si eseguono selezionando la voce di menu **"Network"** e poi **"WAN Settings"** in modo da visualizzare la finestra mostrata nella figura che segue. Nella pagina **"Wan Settings"** vengono visualizzate le impostazioni di rete. Quando il DHCP è attivo il campo **"DHCP Client"** è impostato ad **"On"** mentre se il DHCP è disattivo è impostato su **"Off"**. Nel campo **IP** viene visualizzato l'IP assegnato al telefono IP 500.

WAN Settings

You could configure the WAN settings in this page.

LAN Mode: Bridge NAT

WAN Setting

IP Type: Fixed IP DHCP Client PPPoE

IP:

Mask:

Gateway:

DNS Server1:

DNS Server2:

MAC:

PPPoE Setting

User Name:

Password:

Impostazione SNTP Server e Time Zone

L'impostazione dell'**SNTP Server** si esegue selezionando la voce di menu **"Phone Setting"** e poi **"SNTP Settings"** in modo da visualizzare la finestra mostrata nella figura che segue. Impostare l'SNTP Server inserendo nel campo **"Primary Server"**: **ntp.eutelia.it** e selezionando poi il pulsante **"Submit"** per salvare i dati inseriti. Nella stessa pagina è possibile impostare inoltre il parametro relativo al **"Time Zone"**.

SNTP Settings

You could set the SNTP servers in this page.

SNTP: On Off

Primary Server:

Secondary Server:

Time Zone: GMT + : (h:mm)

Sync. Time: : : (dd:hh:mm)

Impostazione Parametri SIP

Per inserire i parametri SIP selezionare la voce “**SIP Settings**” e poi la voce di menu “**Service Domain**”. Inserire quindi i valori dell’account SIP comunicati da EUTELIAVOIP via email all’atto dell’attivazione della numerazione, all’interno dei campi della finestra “**Service Domain Settings**” come mostrato nella figura che segue.

NOTA:

L’**account SIP** è l’iscrizione registrata sul server EUTELIAVOIP che consente l’accesso ai servizi VoIP offerti dal server stesso. Esso è composto da un **account**, coincidente con il numero telefonico a Voi assegnato e da un **pin** (codice di accesso segreto) mediante il quale è possibile accedere ai servizi telefonici di EUTELIAVOIP. Username e Password sono comunicate direttamente da EUTELIAVOIP all’atto dell’attivazione.

Active: On

Display Name: Numero Telefonico assegnato da EUTELIAVOIP

User Name: Numero Telefonico assegnato da EUTELIAVOIP

Register Name: Numero Telefonico assegnato da EUTELIAVOIP

Register Password: Password assegnata da EUTELIAVOIP

Domain Server: voip.eutelia.it

Proxy Server: voip.eutelia.it

Selezionare quindi il pulsante “**Submit**” per confermare i dati di configurazione inseriti.

Service Domain Settings

You could set information of service domains in this page

Realm 1 (Default)

Active: On Off

Display Name:

User Name:

Register Name:

Register Password:

Domain Server:

Proxy Server:

Outbound Proxy:

Register Period: (0-99) (0: 30 sec, 1-99 min)

Status: Registered

Realm 2

Active: On Off

Display Name:

User Name:

Register Name:

Register Password:

Domain Server:

Proxy Server:

Outbound Proxy:

Register Period: (0-99) (0: 30 sec, 1-99 min)

Status: Not Registered

Realm 3

Active: On Off

Display Name:

User Name:

Register Name:

Register Password:

Domain Server:

Proxy Server:

Outbound Proxy:

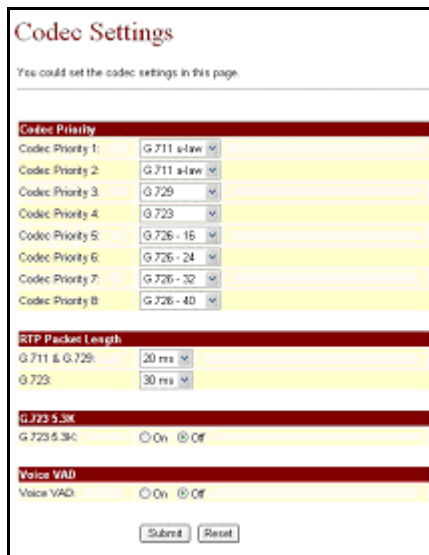
Register Period: (0-99) (0: 30 sec, 1-99 min)

Status: Not Registered

← Password Euteliavoip

Impostazione Parametri Codec

E' possibile modificare le impostazioni relative all'assegnazione dell'ordine di priorità dei codec selezionando la voce di menu "**SIP Settings**" e poi "**Codec Settings**" in modo da visualizzare la finestra mostrata nella figura che segue. Una volta modificate le impostazioni selezionare il pulsante "**Submit**" per confermare.



The screenshot shows the 'Codec Settings' web page. At the top, it says 'You could set the codec settings in this page.' Below this, there are several sections:

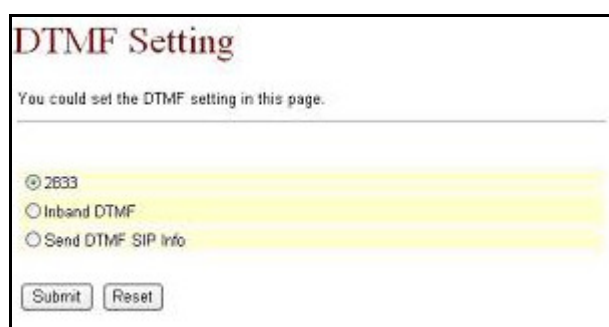
- Codec Priority:** A table with 8 rows. Each row has a 'Codec Priority' label (e.g., 'Codec Priority 1'), a dropdown menu, and an empty text input field. The dropdowns are currently set to: G.711 a-law, G.711 a-law, G.729, G.723, G.726 - 16, G.726 - 24, G.726 - 32, and G.726 - 40.
- RTP Packet Length:** Two rows. The first row is for 'G.711 & G.729' with a dropdown set to '20 ms'. The second row is for 'G.723' with a dropdown set to '30 ms'.
- G.723 5.3k:** A row with a label 'G.723 5.3k:' and a radio button set to 'Off'.
- Voice VAD:** A row with a label 'Voice VAD:' and a radio button set to 'Off'.

At the bottom of the form, there are two buttons: 'Submit' and 'Reset'.

Impostazione DTMF

Le impostazioni del DTMF si eseguono selezionando la voce di menu "**SIP Settings**" e poi "**DTMF Settings**" in modo da visualizzare la finestra mostrata nella figura che segue.

Impostare il DTMF al valore **2833** e selezionare poi il pulsante "**Submit**" per salvare l'impostazione.



The screenshot shows the 'DTMF Setting' web page. At the top, it says 'You could set the DTMF setting in this page.' Below this, there are three radio button options:

- 2833
- Inband DTMF
- Send DTMF SIP Info

At the bottom of the form, there are two buttons: 'Submit' and 'Reset'.

Impostazione STUN Server

L'impostazione dello **STUN Server** si esegue selezionando la voce di menu "**Nat Trans.**" e poi "**STUN Settings**" in modo da visualizzare la pagina mostrata nella figura che segue. Impostare lo STUN Server inserendo nel campo "**STUN Server**": **stun.voip.eutelia.it** e nel campo "**STUN Port**" il valore **3478** e selezionando poi il pulsante "**Submit**" per confermare.

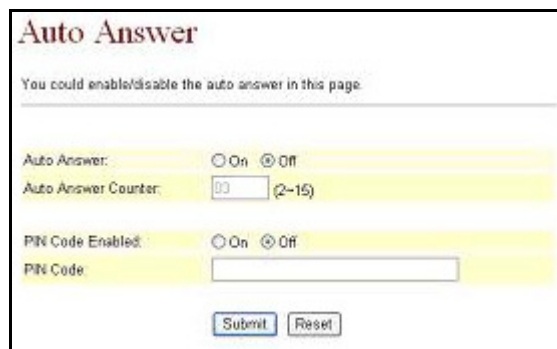


Impostazione Auto Answer Function

Richiamiamo l'attenzione sulla possibilità, fornita dal telefono IP500, di utilizzo della funzionalità "**Auto Answer**" che consente di fare in modo che le chiamate VoIP in ricezione siano reinoltrate verso la linea telefonica tradizionale (PSTN) e viceversa, le chiamate provenienti dalla linea telefonica tradizionale siano reinoltrate verso la numerazione VoIP.

E' possibile impostare un contatore "**Auto Answer Counter**" con il numero di squilli dopo i quali l'Auto Answer sarà attivato. Per motivi di sicurezza è inoltre possibile impostare anche un codice PIN.

L'impostazione dell'**Auto Answer** si esegue selezionando la voce di menu "**Phone Setting**" e poi "**Auto Answer**" in modo da visualizzare la finestra mostrata nella figura che segue:



Salvataggio dei dati di configurazione

Salvare le impostazioni inserite selezionando la voce "**Save Change**" ed eseguendo un clic del mouse sul pulsante "**Save**".



PARAMETRI DI CONFIGURAZIONE DEL TELEFONO IP500**Credenziali di accesso al dispositivo****Indirizzo IP:** Da verificare o impostare dalla tastiera del vostro IP500**Password:** blank**PARAMETRI LAN****LAN Configuration****IP Address:**

"DHCP": viene assegnato in automatico dal vostro IP500

"IP statico": 192.168.10.130 (static)

PARAMETRI VOIP**Active:** On**Display Name:** Numero Telefonico assegnato da EUTELIAVOIP**User Name:** Numero Telefonico assegnato da EUTELIAVOIP**Register Name:** Numero Telefonico assegnato da EUTELIAVOIP**Register Password:** Password assegnata da EUTELIAVOIP**Domain Server:** voip.eutelia.it**Proxy Server:** voip.eutelia.it**PARAMETRI NTP****SNTP Configuration****NTP Server:** 62.94.7.9**Time Zone:** +1