

PIRELLI DISCUS NETGATE VoIP v2

GUIDA ALL'INSTALLAZIONE



INDICE

SERVIZIO EUTELIAVOIP.....	3
COMPONENTI PRESENTI NELLA SCATOLA.....	3
COLLEGAMENTO FISICO APPARATO.....	5
CONFIGURAZIONE VIA WEB BROWSER.....	6
IMPOSTAZIONI DELLA WAN	7
IMPOSTAZIONI SERVIZI EUTELIAVOIP	9

SERVIZIO EUTELIAVOIP

Utilizzare il servizio voce su IP EUTELIAVOIP è semplice e veloce. Basta un accesso ADSL, un apparecchio telefonico tradizionale (analogico) e un PC e con pochi click potrete utilizzare la vostra nuova linea telefonica con qualità pari a quella di una tradizionale linea telefonica.

Per utilizzare il servizio EUTELIAVOIP sono necessari:

- un computer con una porta Ethernet;
- una linea abilitata al servizio ADSL e relativo account ADSL (Login e Password);
- un account SIP (Username e Password);
- le Credenziali di Accesso al vostro dispositivo (ID e Password).

L'**account ADSL** è l'iscrizione registrata sul server ISP che consente l'accesso ad Internet. Esso è composto da una Login e da una Password (codice di accesso segreto) mediante i quali è possibile accedere ai servizi Internet.

L'**account SIP** è l'iscrizione registrata sul server EUTELIAVOIP che consente l'accesso ai servizi VoIP offerti dal server stesso. Esso è composto da **Username**, coincidente con il numero telefonico a Voi assegnato e **Password** (codice di accesso segreto) mediante i quali potrete accedere ai servizi telefonici di EUTELIAVOIP.

Le **Credenziali di Accesso** sono i codici personali che garantiscono che solo Voi possiate accedere al vostro dispositivo di accesso integrato (Integrated Access Device – "VoIP ADSL router").

ATTENZIONE! Mantenere riservatezza su questi dati è necessario per garantire che soltanto voi possiate accedere ai servizi a voi riservati.

COMPONENTI PRESENTI NELLA SCATOLA

I componenti presenti nella scatola del Pirelli Discus Netgate sono:

- un dispositivo di accesso integrato Discus NetGate VoIP V2 Pirelli;
- un alimentatore;
- un cavo Ethernet (RJ-45);
- due cavi telefonici (RJ11)
- un cavo USB;
- un CD con driver e documentazione;
- un manuale utente.



Dispositivo di Accesso Integrato (IAD)



Alimentatore



Cavo Ethernet (RJ45)



Cavo Telefonico (RJ11)



Cavo USB



CD con Driver e Documentazione

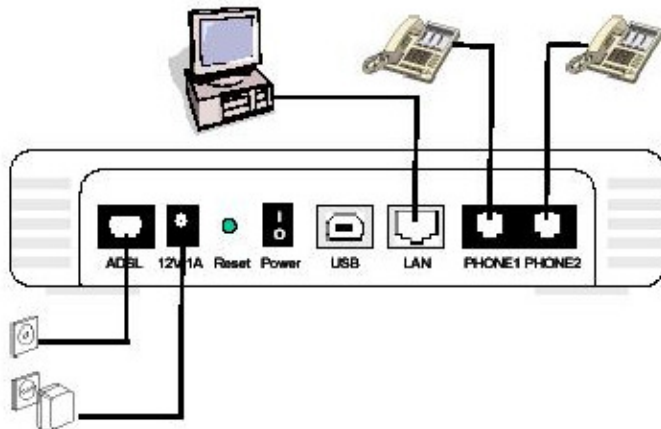


Manuale Easy Start



COLLEGAMENTO FISICO APPARATO

Innanzitutto, effettuate il collegamento fisico dell'apparato seguendo le semplici istruzioni di seguito indicate:



1. inserite il cavo Ethernet RJ-45 nella porta LAN dello IAD Discus NetGate VoIP V2;
2. collegate l'altra estremità del cavo Ethernet alla porta Ethernet sul vostro PC;
3. Inserite il cavo telefonico RJ-11 nella porta ADSL dello IAD Discus NetGate VoIP V2;
4. collegate l'altra estremità del cavo RJ11 al microfiltro e questo alla presa telefonica;
5. collegate l'alimentatore fornito dallo IAD Discus NetGate VoIP V2;
6. accendete l'interruttore posto sul retro dello IAD Discus NetGate VoIP V2;
7. collegate il telefono analogico alla porta "PHONE1" dello IAD Discus NetGate VoIP V2.

Nel caso abbiate sottoscritto una seconda linea VoIP, collegate un altro telefono analogico alla porta "PHONE2" dello IAD Discus NetGate V2.

Una volta completate le connessioni come indicato, si accenderanno i LED "PWR", "LAN", "ADSL" e "VoIP".

PWR: Acceso indica che lo IAD è alimentato alla presa di corrente.

ADSL: Acceso indica che la connessione ADSL funziona correttamente.

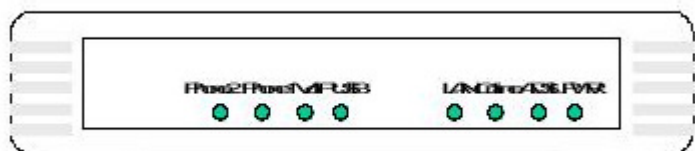
Ondine: lampeggiante durante la trasmissione o la ricezione dei dati.

LAN: Acceso indica che il collegamento "fisico" via Ethernet tra il vostro PC e lo IAD funziona correttamente. **Lampeggiante** durante la trasmissione o la ricezione dei dati da o verso il vostro PC.

USB: Acceso indica che il collegamento "fisico" via USB tra il vostro PC e lo IAD funziona correttamente.

VoIP: Acceso indica che vi siete registrati al servizio EUTELIAVOIP e che potete effettuare chiamate.

Phone 1/2: Lampeggiante durante la ricezione o l'invio di chiamate telefoniche.

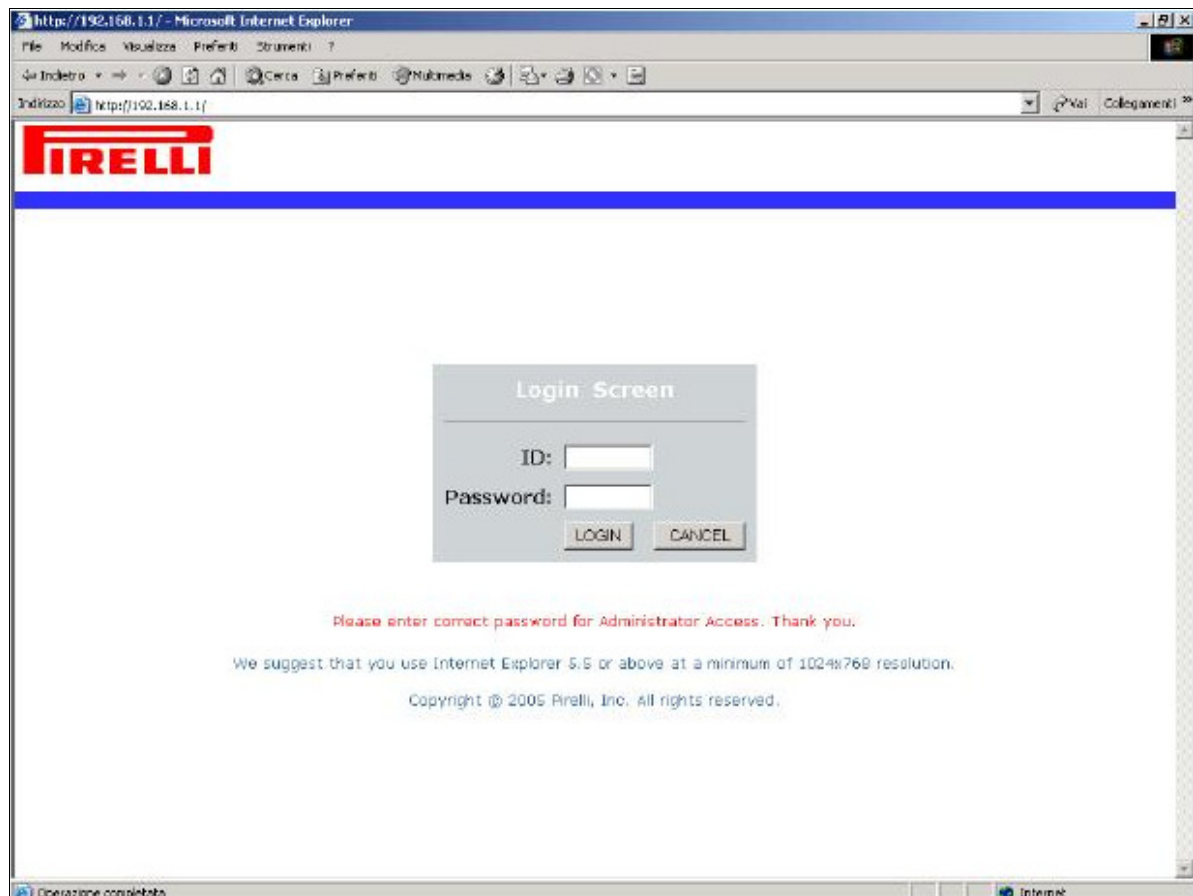


CONFIGURAZIONE VIA WEB BROWSER

Una volta completati i collegamenti descritti, potete procedere alla verifica della configurazione del vostro IAD Discus NetGate VoIP v2 e, se lo desiderate, personalizzare la password di accesso ai servizi EUTELIAVOIP.

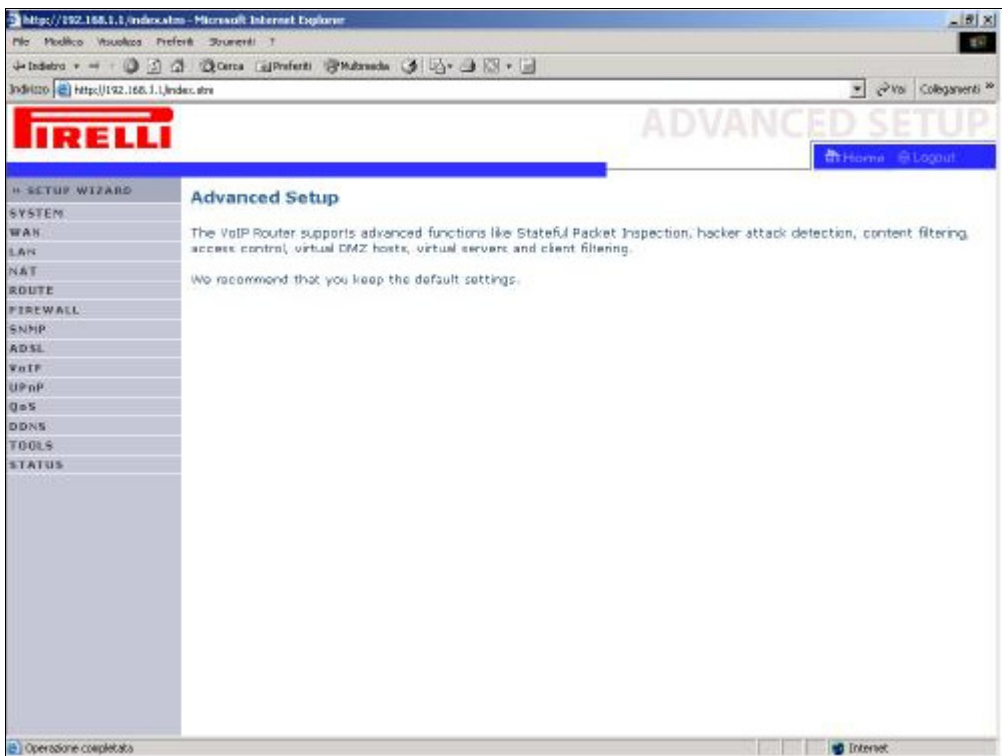
IMPORTANTE: prima di iniziare le attività di configurazione, assicurarsi di avere a disposizione **Username e Password** del servizio VoIP ricevuti da EUTELIAVOIP alla sottoscrizione.

1. Verificate che sul vostro PC sia attiva l'opzione "Ottieni automaticamente un indirizzo IP";
2. Aprite il vostro web browser (ad es. Internet Explorer), inserite l'indirizzo IP (192.168.1.1) per accedere alla finestra di configurazione del vostro IAD Discus NetGate VoIP v2;
3. Sarà visualizzata la pagina di accesso allo IAD Discus NetGate VoIP v2 nella quale dovrete inserire le Credenziali di Accesso per l'autenticazione:
 - La vostra "User" di accesso all'apparato: Eutelia
 - La vostra Password di accesso personale all'apparato (Eutelia)



ATTENZIONE! *Mantenere riservatezza su questi dati è necessario per garantire che soltanto voi possiate modificare la configurazione dell'apparato. Vi suggeriamo di procedere alla modifica della password di configurazione (dal menu "System") e di trascrivere e conservare con cura una nuova password.*

- Eseguite quindi un click sul pulsante “LOGIN”. Dopo qualche istante sarà visualizzata la pagina “Advanced Setup” del vostro IAD Discus NetGate VoIP v2. Alla sinistra della finestra sono presenti le voci di menu selezionando le quali potrete verificare e/o modificare i singoli parametri di configurazione del vostro IAD Discus NetGate VoIP v2, come indicato nei paragrafi successivi.



IMPOSTAZIONI DELLA WAN

- Eseguite un click sulla voce di menu “WAN” e poi su “ATM PVC”. Nella pagina che sarà visualizzata, mostrata nella figura di seguito riportata, eseguite un click su “VC1”.

ATM PVC

VoIP Router uses ATM as its layer 2 protocol. ATM PVC is a virtual connection which acts as a WAN interface. The Gateway supports up to 8 ATM PVCs.

Description	VPI/VCI	Encapsulation	Protocol
VC1	-/-	---	---
VC2	-/-	---	---
VC3	-/-	---	---
VC4	-/-	---	---
VC5	-/-	---	---
VC6	-/-	---	---
VC7	-/-	---	---
VC8	-/-	---	---

HELP

Nella pagina che sarà visualizzata inserite i valori richiesti, le credenziali di accesso ADSL “Username e Password” e confermate la Password.

ATM Interface

ATM1	
Protocol	PPPoA
VPI/VCI	0 / 35
Encapsulation	VCMUX
QoS Class	UBR
PCR/SCR/MBS	4000 / 4000 / 10
IP assigned by ISP	Yes
IP Address	0.0.0
Subnet Mask	0.0.0
Connect Type	Auto - Triggered by traffic
Idle Time (Minute)	20
Username	@Eutelia.it
Password	XXXXXXXXXX
Confirm Password	XXXXXXXXXX
MTU	1500

[HELP](#)[SAVE SETTINGS](#)[CANCEL](#)

Una volta completate le operazioni di inserimento eseguite un click sul pulsante “SAVE SETTINGS”.

IMPOSTAZIONI SERVIZI EUTELIAVOIP

2. Eseguite un click sulla voce di menu “**VoIP**” e poi su “**Port Setting**”. Sarà visualizzata la pagina di seguito riportata.

L’**account SIP** è l’iscrizione registrata sul server EUTELIAVOIP che consente l’accesso ai servizi VoIP offerti dal server stesso. Esso è composto da **Username**, coincidente con il numero telefonico a Voi assegnato e **Password** (codice di accesso segreto) mediante i quali potrete accedere ai servizi telefonici di EUTELIAVOIP. Username e Password sono comunicate direttamente da EUTELIAVOIP all’atto dell’attivazione.

Port Setting

Select a port to configure. The port's setting will be saved after you click **SAVE SETTINGS** button.

Phone 1	<input checked="" type="checkbox"/> Enable
Phone Number	<input type="text"/>
Display Name	<input type="text"/>
SIP Domain	VOIP.EUTELIA.IT
Realm	VOIP.EUTELIA.IT
Username	<input type="text"/>
Password	<input type="text"/>
Phone 2	<input type="checkbox"/> Enable
Phone Number	<input type="text"/>
Display Name	<input type="text"/>
SIP Domain	VOIP.EUTELIA.IT
Realm	VOIP.EUTELIA.IT
Username	<input type="text"/>
Password	<input type="text"/>

HELP SAVE SETTINGS CANCEL

Compilate i campi presenti nella pagina come di seguito indicato.

Phone Number: Numero Telefonico Assegnato da EUTELIAVOIP

Display Name : Numero Telefonico Assegnato da EUTELIAVOIP

SIP Domain: voip.eutelia.it

Realm: voip.eutelia.it

Username: Numero Telefonico Assegnato da EUTELIAVOIP

Password: Numero Telefonico Assegnato da EUTELIAVOIP

Una volta completate le operazioni di inserimento, eseguite un click sul “**SAVE SETTINGS**”.

Qualora abbiate sottoscritto il servizio EUTELIAVOIP con due linee telefoniche, dovrete ripetere la medesima configurazione abilitando “Phone 2” e inserendo il valore della Password relativa al secondo account SIP.

- Eseguite un click sulla voce di submenu **"Port Advanced Settings"** e sulla pagina che sarà visualizzata inserite i valori indicati nella figura di seguito riportata.

Port Advanced Setting

Enter the related properties for the port to achieve better behavior. The port's setting will be saved after you click **SAVE SETTINGS** button.

Phone 1	
Volume Gain Control	<input type="radio"/> OFF <input checked="" type="radio"/> FIXED Input <input type="text" value="10"/> / Output <input type="text" value="-10"/> <input type="radio"/> ADAPTIVE Adapt Gain <input type="text" value="0"/>
Jitter Buffer Mode	<input type="radio"/> NONE <input type="radio"/> FIXED <input checked="" type="radio"/> ADAPTIVE <input type="radio"/> SEQUENTIAL
Jitter Buffer Delay (ms)	<input type="text" value="40"/>
Echo Canceller Delay	<input type="text" value="32 ms"/>
VAD	<input checked="" type="checkbox"/> Enable Voice Activity Detection
CNG	<input type="checkbox"/> Enable Comfort Noise Generation
PLC	<input checked="" type="checkbox"/> Enable Packet Loss Compensation (for G.711 only)
Caller ID Mode	<input type="checkbox"/> Use DTMF Caller ID Mode
Inter Digit Delay	<input type="text" value="4 Sec"/> (The delay time before processing the dialed digits)
T.38 Fax	<input checked="" type="checkbox"/> Enable

NOTA: Qualora abbiate sottoscritto il servizio EUTELIAVOIP con due linee telefoniche, dovrete ripetere la medesima configurazione anche per la parte relativa a Phone 2.

Phone 2	
Volume Gain Control	<input type="radio"/> OFF <input checked="" type="radio"/> FIXED Input <input type="text" value="10"/> / Output <input type="text" value="-10"/> <input type="radio"/> ADAPTIVE Adapt Gain <input type="text" value="0"/>
Jitter Buffer Mode	<input type="radio"/> NONE <input type="radio"/> FIXED <input checked="" type="radio"/> ADAPTIVE <input type="radio"/> SEQUENTIAL
Jitter Buffer Delay (ms)	<input type="text" value="40"/>
Echo Canceller Delay	<input type="text" value="32 ms"/>
VAD	<input checked="" type="checkbox"/> Enable Voice Activity Detection
CNG	<input type="checkbox"/> Enable Comfort Noise Generation
PLC	<input checked="" type="checkbox"/> Enable Packet Loss Compensation (for G.711 only)
Caller ID Mode	<input type="checkbox"/> Use DTMF Caller ID Mode
Inter Digit Delay	<input type="text" value="4 Sec"/> (The delay time before processing the dialed digits)
T.38 Fax	<input checked="" type="checkbox"/> Enable

Una volta completate le operazioni di inserimento eseguite un click su "SAVE SETTINGS".

PARAMETRI CONFIGURAZIONE IAD Discus NetGate VoIP v2 PIRELLI

Credenziali di accesso al dispositivo

Indirizzo IP: Da verificare sul dispositivo di accesso integrato (IAD) (192.168.1.1)
 ID: Eutelia
 Password: Eutelia

IMPOSTAZIONI DI SISTEMA

SYSTEM

>>Remote Management

Host Address: 0.0.0.0
Enable: Abilitato

IMPOSTAZIONI DI SISTEMA

WAN

>>ATM PVC

VC1

Protocol: PPPoA
VPI/VC1: 8 / 35
Encapsulation: VC MUX
QoS Class: UBR
PCR/SCR/MBS: 4000 / 4000 / 10
IP assigned by ISP: Yes
IP Address: 0.0.0.0
Subnet Mask: 0.0.0.0
Connect Type: Always Connected
Username: Assegnata dall'ISP
Password: Assegnata dall'ISP
MTU: 1500

LAN

LAN IP

IP Address: 192.168.1.1
IP Subnet Mask: 255.255.255.0
DHCP Server: Enable

IP Address Pool

Start IP: 192.168.1.3
End IP: 192.168.1.14
Domain Name: voip.eutelia.it

IMPOSTAZIONI NAT

NAT

NAT Settings

Enable or disable NAT module function: Enable



IMPOSTAZIONI FIREWALL**FIREWALL****Security Settings (Firewall)**

Enable or disable Firewall features: Disable

IMPOSTAZIONI ADSL**ADSL**>>Parameters

Operation Mode: Automatic

PARAMETRI VoIP**VoIP**>>Port Setting

Phone 1:	Enable
Phone Number:	Numero Telefonico EUTELIAVOIP
Display name:	Numero telefonico EUTELIAVOIP
SIP Domain:	voip.eutelia.it
Realm:	voip.eutelia.it
Username:	Numero Telefonico EUTELIAVOIP
Password:	Assegnata da EUTELIAVOIP
Phone 2:	Enable (se sottoscritto)
Phone Number:	2° Numero Telefonico EUTELIAVOIP
Display name:	2° Numero telefonico EUTELIAVOIP
SIP Domain:	voip.eutelia.it
Realm:	voip.eutelia.it
Username:	2° Numero Telefonico EUTELIAVOIP
Password:	Assegnata da EUTELIAVOIP

>>SIP Settings

SIP Listen Port:	5060
Proxy IP :	voip.eutelia.it
Proxy Port :	5060
Registrar IP :	voip.eutelia.it
Registrar Port:	5060
Re-Registration Time Interval:	310

>>VoIP Advanced Settings

Caller-ID Presentation: Abilitato
Support User-Agent Header: Abilitato
Call Hold Version: RFC3264
Telephony Hook Flash Timer: 50 ms – 600 ms
Telephony Tone Country Settings: Italy
Codec Rate (G723, G729, G711): G.729
G.711 A law

>>Port Advanced Setting

VolumeGain Control: FIXED Input 10 / Output -10
Jitter Buffer Mode: ADAPTIVE
Jitter Buffer Delay (ms) : 40
Echo Canceller Delay: 32 ms
VAD: Abilitato
CNG: Disabilitato
PLC: Abilitato
Inter Digit Delay: 4 sec.
T.38 FAX Enable