

# **SIEMENS GIGASET**

## **SX763**

### **GUIDA ALL'INSTALLAZIONE**



**INDICE**

COSA E' IL SIEMENS SX763.....	3
IL CONTENUTO DELLA SCATOLA DEL SIEMENS SX763 .....	4
COME COLLEGARE IL SIEMENS SX763 .....	5
Collegamento del Siemens SX763 alla rete elettrica .....	5
Collegamento del Siemens SX763 alla linea ADSL e alla linea Telefonica .....	5
Collegamento del Siemens SX763 al computer.....	6
Collegamento del Telefono al Siemens Sx763 .....	7
COME ACCEDERE ALLA INTERFACCIA OPERATIVA .....	8
COME CONFIGURARE IL SIEMENS SX763.....	10
Configurazione Parametri Internet.....	10
Configurazione Telefonia Voip.....	11
Configurazione delle impostazioni avanzate.....	12

## COSA E' IL SIEMENS SX763

Il Siemens Gigaset SX763 WLAN dsl è un apparecchio potente ma di facile utilizzo per la connessione wireless del PC o della propria rete locale (LAN) a Internet (tramite DSL). Esso dispone di un modem ADSL (ADSL/ADSL2+) integrato per una facile connessione dell'apparecchio con Internet.

È possibile collegare il PC wireless al Gigaset SX763 WLAN dsl e creare una rete locale wireless (WLAN). L'apparecchio supporta la tecnologia Super-G.

### Connessione alla Linea telefonica Fissa

Il Siemens Gigaset SX763 WLAN dsl offre inoltre le funzioni di una centrale telefonica per la **Telefonia Internet (VoIP)** e la telefonia fissa. È possibile collegare fino a due comuni telefoni analogici e con essi telefonare sia tramite Internet, sia tramite una linea telefonica analogica già presente.

### Connessione di uno o più computer

E' possibile collegare fino a quattro computer direttamente al Siemens SX763, utilizzando le quattro porte LAN presenti sul retro dell'apparato.

### Connessione di altri dispositivi di rete

E' possibile configurare una rete locale wireless (WLAN) tutti i PC sono collegati tra loro wireless. I PC devono essere dotati di un adattatore di rete wireless (adattatore WLAN), per es. un Gigaset USB Adapter 108.

### Connessione Internet

Tutti i computer connessi al Siemens SX763 risultano collegati in LAN e possono accedere a files e stampanti condivise e navigare in Internet.

### Integrated Firewall

La funzionalità di Integrated Firewall ha l'obiettivo di proteggere la rete locale domestica da eventuali attacchi provenienti da Internet.

### Connessione di dispositivi USB

Il Siemens SX763 è fornito di USB host controller al quale è possibile collegare un dispositivo USB (hard drive, stick), una stampante, un hub USB.

### WLAN Access Point

Il Siemens SX763 è anche un WLAN Access Point. I computer dotati di adattatore WLAN possono essere connessi all'apparato in modalità wireless.

Per le informazioni complete e i dettagli sulle caratteristiche/funzionalità del Siemens SX763 si rimanda al manuale originale dell'apparato presente sul CD fornito a corredo del prodotto o consultabile al link di seguito indicato:

[http://www.euteliavoip.com/download/manuals/SX763\\_IT\\_A31008-M707-R131-4x-7219.pdf](http://www.euteliavoip.com/download/manuals/SX763_IT_A31008-M707-R131-4x-7219.pdf)

Questo manuale descrive:

1. Il contenuto della scatola del Siemens SX763;
2. Come collegare l'apparato alla rete elettrica;
3. Come collegare l'apparato al computer;
4. Come collegare l'apparato alla linea ADSL e alla linea telefonica;
5. Come collegare un telefono analogico all'apparato;
6. Come eseguire la configurazione EUTELIAVOIP.

Per ogni ulteriore informazione sulle caratteristiche/funzionalità del Siemens SX763 si rimanda al manuale originale dell'apparato presente sul CD fornito a corredo del prodotto o consultabile al link di seguito indicato:

[http://www.euteliavoip.com/download/manuals/SX763\\_IT\\_A31008-M707-R131-4x-7219.pdf](http://www.euteliavoip.com/download/manuals/SX763_IT_A31008-M707-R131-4x-7219.pdf)

## **IL CONTENUTO DELLA SCATOLA DEL SIEMENS SX763**

La scatola del Siemens SX763 contiene:

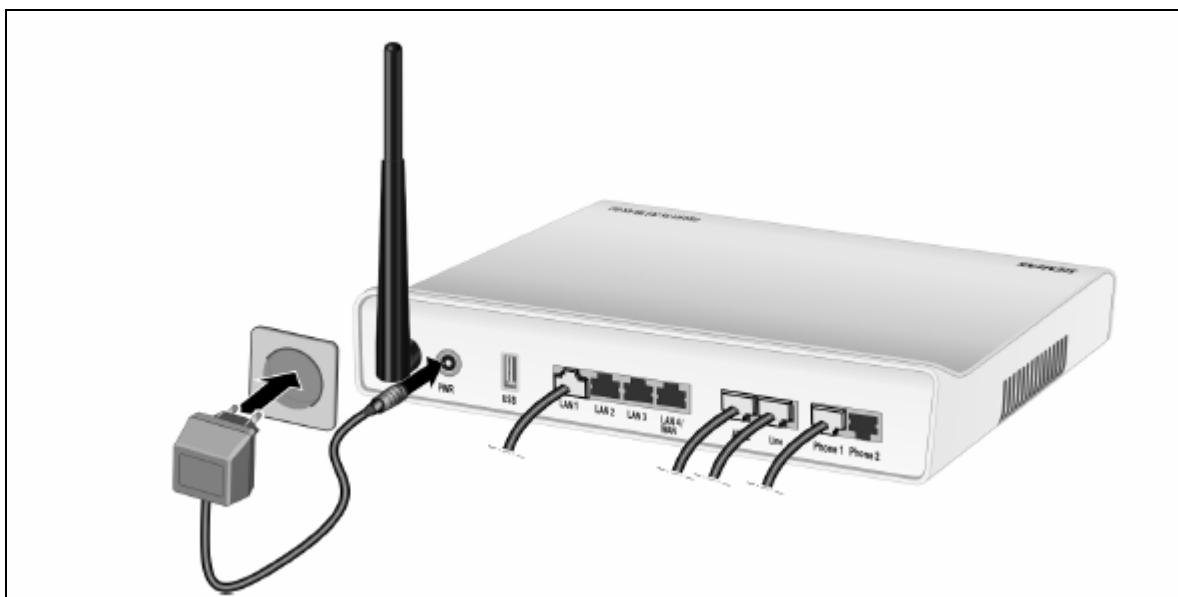
1. Apparato SIEMENS GIGASET SX763;
2. Alimentatore AC da collegare alla rete elettrica;
3. Cavo a di colore grigio/nero per la connessione al filtro ADSL e o alla linea telefonica PSTN;
4. Cavo LAN RJ45 per il collegamento ad un computer o ad un hub;
5. CD con software di installazione e applicazioni e manuale utente in formato PDF;
6. Guida di installazione rapida del Siemens Gigaset SX763.

## COME COLLEGARE IL SIEMENS SX763

### *Collegamento del Siemens SX763 alla rete elettrica*

Il primo passo per l'attivazione del Siemens SX763 consiste nel collegarlo alla rete elettrica utilizzando l'apposito alimentatore.

Collegare il connettore alla presa etichettata "**Power**" posta sul retro dell'apparato lato sinistro e inserire la spina nella presa elettrica come mostrato nella figura che segue.



Dopo qualche secondo il Led verde "**Power/DSL**" inizierà a lampeggiare.

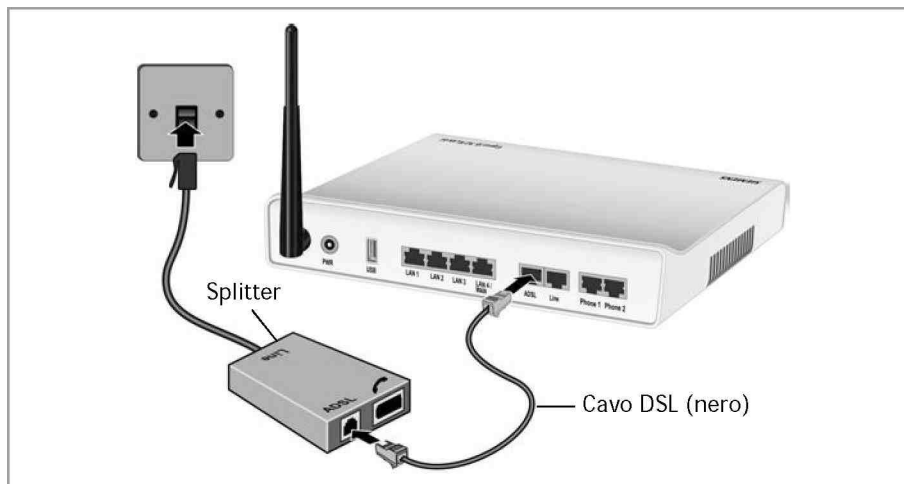
### *Collegamento del Siemens SX763 alla linea ADSL e alla linea Telefonica*

Collegare il Siemens SX763 alla linea ADSL utilizzando il cavo a Y grigio/nero. Questo cavo è la combinazione di un cavo DSL e di un cavo telefonico.

Collegare l'estremità più lunga del cavo grigio alla porta etichettata "DSL/TEL" posta sul retro dell'apparato (lato sinistro). Collegare l'altra estremità di colore grigio alla presa del filtro ADSL (a sua volta collegato alla borchia posta sul muro).

Il led verde "Power" dopo alcuni secondi smetterà di lampeggiare e resterà acceso in modo fisso. Questo indica che il Siemens SX763 è pronto per la connessione ADSL ad Internet.

Per utilizzare il Siemens Sx763 per telefonare su linea PSTN collegare l'estremità di colore nero del cavo a Y grigio/nero alla presa telefonica del filtro ADSL.



### **Collegamento del 7Siemens SX763 al computer**

Per poter aprire la “**Interfaccia Operativa**” del Siemens SX763 in modo da poter eseguire la configurazione, è necessario collegare un computer all'apparato.

E' possibile collegare il computer all'apparato in due diversi modi:

1. utilizzando una delle porte LAN del Siemens SX763;
2. in modalità wireless via WLAN.

Nella modalità 1. il computer può essere collegato ad una qualsiasi delle quattro porte LAN poste sul retro dell'apparato.

Naturalmente è indispensabile che il computer da collegare disponga in modalità 1. di una scheda di rete e quindi di una porta LAN, in modalità 2. di un adattatore WLAN .

Di seguito i passi da seguire per effettuare la connessione tramite porta LAN.

Per il collegamento tramite adattatore WLAN si rimanda al manuale fornito a corredo del Siemens Sx763

1. Accendere il computer;
2. Verificare o configurare la scheda di rete in modalità DHCP;
3. Collegare una estremità del cavo RJ45 alla porta LAN della scheda di rete del computer;
4. Collegare l'altra estremità del cavo ad una qualsiasi delle porte LAN poste sul retro dell'apparato ed etichettate “LAN1”, “LAN2”, “LAN3”, “LAN4”.

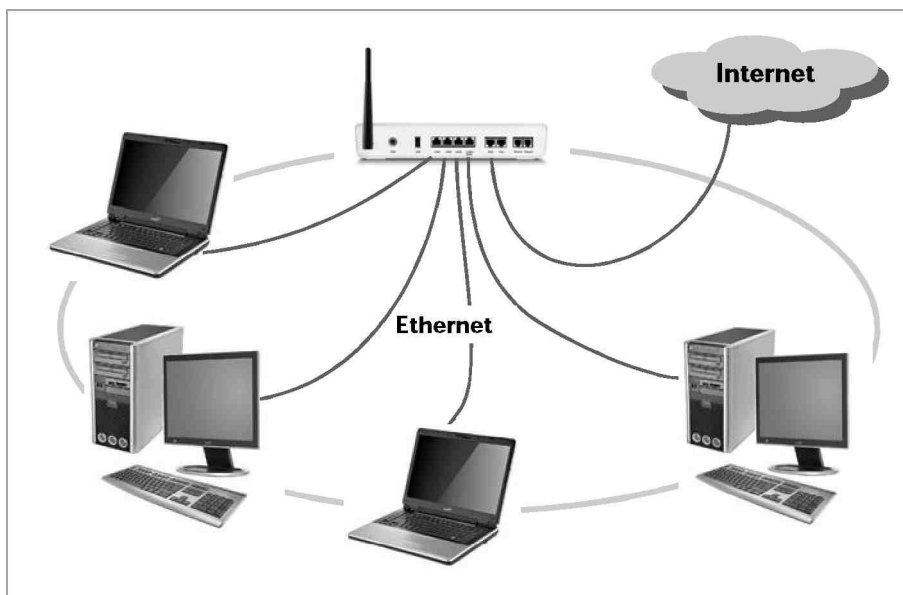
### **Collegamento del Telefono al Siemens Sx763**

Per collegare il telefono analogico al Siemens Sx763 inserire il connettore RJ11 del telefono nella porta "PHONE" sul retro dell'apparato come mostrato nella figura che segue:



E' possibile collegare in qualsiasi momento anche un secondo telefono seguendo le stesse indicazioni.

Un quadro d'insieme sulle possibilità fornite dal Siemens SX763 In termini di connettività è mostrato nella figura di seguito riportata:

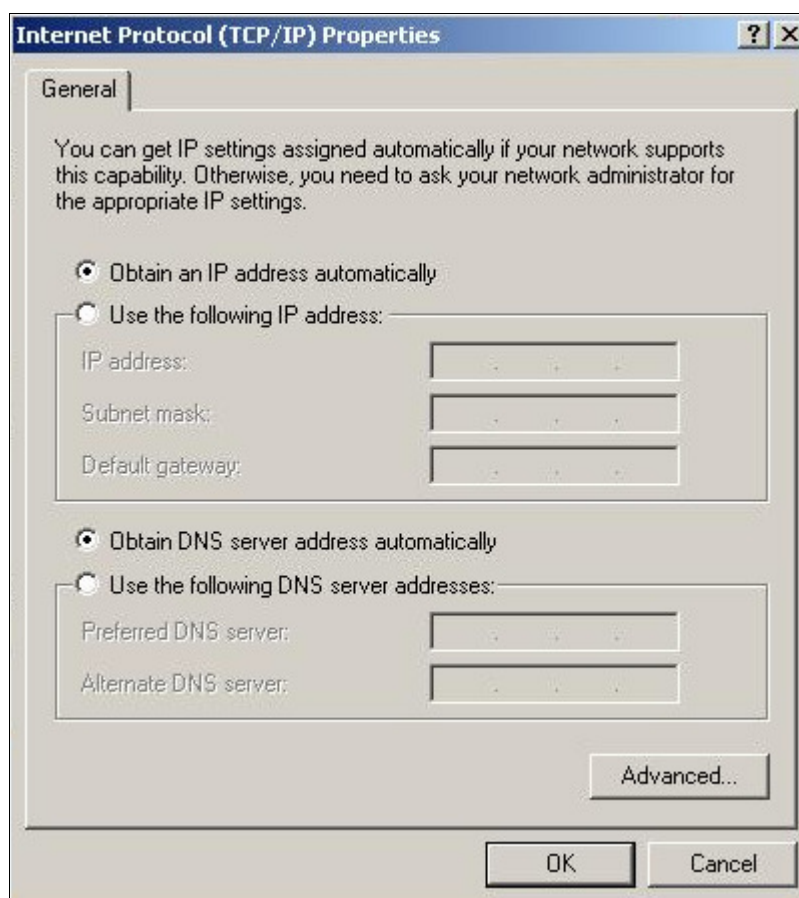


## COME ACCEDERE ALLA INTERFACCIA OPERATIVA

Si dispone di un PC collegato al Gigaset SX763 WLAN dsl e si sono eventualmente effettuate le impostazioni nella rete locale. Adesso è possibile configurare il Gigaset SX763 WLAN dsl utilizzando questo PC con l'interfaccia operativa del Gigaset SX763 WLAN dsl. Alla prima configurazione si consiglia di collegare il PC tramite un cavo. Si consiglia di usare quale browser Internet Microsoft Internet Explorer dalla V 6.0 o Mozilla Firefox dalla V 1.

Procedere come di seguito descritto:

1. Selezionare “*Start \ Impostazioni \ Rete e connessioni remote*” e nella finestra che apparirà effettuare un doppio click su “*Connessione alla rete locale (LAN)*”;
2. Nella nuova finestra eseguire un clic del mouse sul pulsante “*Proprietà*” e a seguire un doppio clic su “*Protocollo Internet (TCP/IP)*”.
3. A questo punto verificare che sia attiva l'opzione “*Ottieni automaticamente un indirizzo IP*”. Se così non fosse modificare l'impostazione e confermare con il pulsante “*OK*” .
4. Una volta ultimata la verifica chiudere le finestre di windows aperte.





**Attenzione!** Se sulla LAN alla quale è collegato il PC vengono utilizzati degli indirizzi IP statici è necessario impostare a “**NO**” l’opzione “DHCP” e inserire i valori “Static IP, Netmask, Gateway, Server DNS preferito e Server DNS alternativo” adeguati in modo tale da non generare conflitti nella rete.

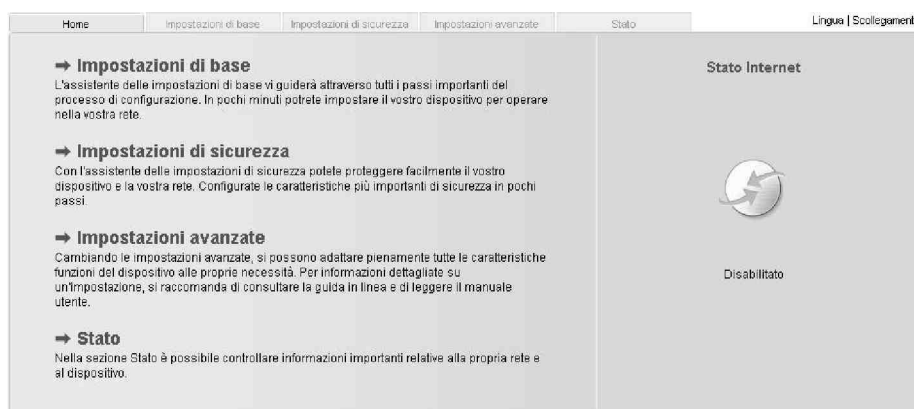
Per accedere al menu di configurazione del Siemens SX763 procedere come di seguito descritto:

Avviare il proprio browser.

1. Digitare l'indirizzo IP del Gigaset SX763 WLAN dsl nel campo indirizzi del browser :
2. **http ://sx763 oppure http ://192.168.2.1**
3. Comparire la schermata di login:



4. Per motivi di sicurezza, il programma di configurazione è protetto tramite una password. L'impostazione predefinita della password necessaria è **admin** ■► Immettere questa password
5. Cliccare su **OK**. **Avvertenza:** per motivi di sicurezza tale password andrebbe in seguito cambiata
6. Comparire una pagina contenente informazioni sulla sicurezza che, alla prima configurazione, può essere saltata. Se si effettuano tutte le impostazioni generali e quelle di rilievo per la sicurezza tramite la procedura guidata nel modo descritto qui di seguito, l'apparecchio e la rete saranno protetti in modo sufficiente. In caso contrario, durante la successiva registrazione nel programma di configurazione verranno indicate le sicurezze mancanti.
7. Cliccare su **OK**.
8. **La pagina iniziale**



9. La pagina iniziale è il punto di partenza per tutte le attività di configurazione e di gestione dell'apparecchio.

L'interfaccia operativa è costituita da diverse pagine, ciascuna delle quali può essere acceduta direttamente eseguendo un click del mouse sulla voce di menu presente sul lato sinistro della pagina.

Nel seguito di questo manuale saranno fornite solo le indicazioni per la configurazione dei parametri per l'utilizzo dei servizi EUTELIAVOIP. Per ogni ulteriore impostazione si rimanda al manuale originale fornito a corredo del prodotto o consultabile al link di seguito indicato:

[http://www.euteliavoip.com/download/manuals/SX763\\_IT\\_A31008-M707-R131-4x-7219.pdf](http://www.euteliavoip.com/download/manuals/SX763_IT_A31008-M707-R131-4x-7219.pdf)

## COME CONFIGURARE IL SIEMENS SX763

### Configurazione Parametri Internet

I dati di accesso necessari per la configurazione della connessione a Internet sono nella documentazione ricevuta dall'**Internet provider (ISP)**.

In questa pagina è possibile effettuare la prima configurazione della propria connessione a Internet. Se si intendono modificare i dati in seguito, ciò può essere fatto nel menu **Impostazioni avanzate**.

Se si è collegato un modem esterno, si deve effettuare la prima configurazione della connessione a Internet nel menu **Impostazioni avanzate**.

Selezionare il proprio **Service provider**. Il menu per la scelta contiene diversi possibili provider a seconda del paese che si è scelto.

Se il proprio provider non è nell'elenco, utilizzare l'opzione **Altro**.

Inserire i dati ricevuto dal proprio provider: **Protocollo**, **Nome utente** e **Password**

Nota: \*\*\*\*

A meno che il provider non abbia comunicato valori diversi, per i parametri **MTU**, **Modo linea**, **Incapsulamento**, **QoS class** e **VPI / VCI**, usare i valori standard.

Impostazioni di base

Stabilire mediante il **Modo di connessione** come debbano svolgersi le sessioni Internet:

Selezionare **Sempre attivo** se la connessione deve essere subito stabilita all'accensione del Gigaset SX763 WLAN dsl e permanere indefinitamente.

Selezionare l'opzione **Connessione su richiesta** per stabilire automaticamente una connessione a Internet con applicazioni quali browser Internet o programmi e-mail.

Indicare un intervallo di tempo nel campo **Intervallo fino allo scollegamento** allo scadere del quale la connessione a Internet viene automaticamente terminata in assenza di trasferimento dati (preimpostazione: 3 minuti).

Questa funzione può essere disattivata digitando "0". La connessione rimane attiva anche in mancanza di trasmissione dati. Se si utilizza una tariffa a tempo, questa impostazione può essere molto costosa. In questo caso inserire un valore diverso da "0".

Questa impostazione dell'intervallo si riferisce soltanto alle opzioni **Connessione su richiesta** e **Connessione manuale**.

Scegliere l'opzione **Connessione manuale**, se la connessione a Internet deve essere sempre stabilita e terminata manualmente. Se si utilizza una tariffa a tempo, questa impostazione consente di risparmiare i costi di connessione.

Con **Mostra impostazioni aggiuntive** si possono visualizzare ed eventualmente cambiare altre impostazioni a seconda del provider scelto. Per tali impostazioni ci sono già valori standard. Scegliendo **Altro** il pulsante non è disponibile poiché qui vengono sempre visualizzate tutte le impostazioni disponibili.

Cliccare su **Test impostazioni** per verificare la connessione a Internet.

L'apparecchio cercherà di stabilire una connessione a Internet. Il risultato viene visualizzato in una ulteriore finestra. Se la connessione è stata stabilita correttamente, compare il pulsante **Chiudi**.

Cliccare sul pulsante **Chiudi** per tornare alle **Impostazioni di base**.

Il router dovrebbe a questo punto collegarsi ad Internet e il led DSL dovrebbe accendersi in modo fisso.

Non ci sono ulteriori passi necessari per stabilire la connessione ad Internet.

### Configurazione Telefonia Voip

Il passo successivo consiste nel configurare il Siemens SX763 con i dati relativi alla numerazione telefonica Euteliavoip ricevuti via email in seguito alla richiesta di attivazione.

Questo si esegue selezionando prima la voce di menu "Telefonia" presente nella Sezione della pagina Web visualizzata e successivamente la voce "Telefonia Voip" come mostrato nella figura che segue:

Adesso potete configurare le caratteristiche di telefonia del vostro dispositivo ed abilitare la telefonia VoIP digitando i dati ricevuti dal vostro VoIP service provider in basso.

Account VoIP:  Attivo  Disattivo

Service provider:

Nome utente:

Nome visualizzato:

Nome utente autorizzazione:

Password:

Conferma password:

Dominio SIP:

Realm SIP:

Porta di ascolto SIP:

Indirizzo server proxy:

Porta server proxy:

Indirizzo server registrar:

Porta server registrar:

Codec vocali:

Codec selezionati		Codec disponibili
G.711ALaw (*) G.711MuLaw (*) G.728	<input type="button" value=" &lt; Aggiungi"/> <input type="button" value=" Rimuovi &gt;"/> <input type="button" value=" Sopra"/> <input type="button" value=" Sotto"/>	<input type="text" value=" G.726-16000 (*)"/> <input type="text" value=" G.726-24000 (*)"/> <input type="text" value=" G.726-32000 (*)"/> <input type="text" value=" G.726-40000 (*)"/> <input type="text" value=" G.729e (*)"/> <input type="text" value=" G.728"/> <input type="text" value=" G.723.1 (*)"/>

Scegliere l'opzione **Attivo** per **Account VoIP** nel caso si intenda utilizzare la telefonia Internet (impostazione predefinita).

Selezionare quindi il pulsante “nel menu di selezione del **Service provider** l'opzione **Altro** e compilare con i dati relativi alla numerazione EUTELIAVOIP di seguito riportati.

**Nome Utente** = Numero Telefonico Assegnato da EUTELIAVOIP

**Nome Visualizzato** = Numero Telefonico Assegnato da EUTELIAVOIP

**Password** = Password dell'account SIP

**Conferma Password** = Conferma Password dell'account SIP

**Indirizzo ServerRegistrar** = voip.eutelia.it

**Proxy Server** = voip.eutelia.it

Selezionare il pulsante “**Avanti**” per salvare i dati di configurazione inseriti.

Il Numero Telefonico Euteliavoip sarà aggiunto alla lista dei numeri Internet come mostrato nella figura che segue.

### Configurazione delle impostazioni avanzate

#### Numeri interni

Il Gigaset SX763 WLAN dsl offre la possibilità di configurare fino a sei derivazioni telefoniche interne che possono essere utilizzate per la telefonia fissa o VoIP. Due di queste derivazioni sono collegate alle prese Phone 1 e Phone 2 del Gigaset SX763 WLAN dsl, le altre derivazioni sono connessioni per i client SIP. Ad ogni derivazione si può correlare una corrispondente linea (rete fissa o account VoIP) per le chiamate in uscita e in entrata nonché effettuare ulteriori impostazioni per ogni derivazione (ad esempio segnalazione di chiamata, inoltro di chiamata, visualizzazione del numero del chiamante).

La configurazione delle derivazioni telefoniche che si impostano attraverso le due prese telefoniche del Gigaset SX763 WLAN dsl è diversa in parte da quella delle derivazioni SIP. Queste ultime devono essere telefoni VoIP che vengono collegati via cavo o wireless al Gigaset SX763 WLAN dsl o PC con client SIP che sono collegati al Gigaset SX763 WLAN dsl.

- Selezionare nel menu **Impostazioni avanzate: Telefonia- Numeri interni**

The screenshot shows the 'Impostazioni avanzate' (Advanced Settings) menu. At the top, there are tabs for 'Impostazioni di base', 'Impostazioni di sicurezza', 'Impostazioni avanzate', and 'Stato'. A 'Scollegamento' button is in the top right. The main section is titled 'Derivazioni' and contains the following settings:

Prese telefoniche:	Pres	Numero interno	Nome utente	Numero di telefono	
Phone 1	*1	Phone 1	Linea fissa	Linea fissa	Modifica
Phone 2	*2	Phone 2	Linea fissa	Linea fissa	Modifica

Below this table, there are sections for 'Server proxy SIP' and 'Account client SIP':

- Server proxy SIP:**
  - Indirizzo IP: 192.168.2.1
  - Porta: 5060
- Account client SIP:**

Nome utente	Numero interno	Numero di telefono		
	*3	Linea fissa	Modifica	Cancella
	*4	Linea fissa	Modifica	Cancella
	*5	Linea fissa	Modifica	Cancella
	*6	Linea fissa	Modifica	Cancella

At the bottom of the menu are 'OK' and 'Annulla' buttons.

### Prese telefoniche

Le due prese telefoniche Phone 1 e Phone 2 del Gigaset SX763 WLAN dsl hanno i numeri interni \*1 e \*2.

Clickare su **Modifica** per adattare le impostazioni di una voce (pag. 111).

### Server proxy SIP

Oltre ai telefoni collegati al Gigaset SX763 WLAN dsl, si possono utilizzare telefoni VoIP wireless (portatili WLAN) o PC con client SIP nella rete locale con l'aiuto del **Server proxy SIP** integrato nell'apparecchio e utilizzarli quali derivazioni telefoniche interne per telefonare attraverso la rete fissa o VoIP.

Per la registrazione dei telefoni VoIP wireless o degli altri client SIP con il proxy server SIP, utilizzare l'indirizzo IP visualizzato della rete locale.

### Porta

Qui viene digitata la porta standard attraverso la quale i telefoni wireless VoIP e altri client SIP si registrano nel proxy server SIP.

### Account client SIP

Effettuare le impostazioni per le derivazioni telefoniche per ogni account SIP che viene utilizzato per la registrazione.

di telefoni wireless VoIP e di altri client SIP nel proxyserver SIP dell'apparecchio. Per l'identificazione delle singole derivazioni telefoniche vengono elencati il **Nome utente** e il **Numero interno**. Queste derivazioni telefoniche hanno i numeri interni da \*3 a \*6.

Clickare su **Modifica** per modificare le impostazioni di una voce .

Clickare su **Cancella** per cancellare una voce.

### Configurazione delle derivazioni telefoniche

The screenshot shows the 'Derivazioni' (Call Forwarding) configuration window. At the top, there are tabs for 'Impostazioni di base', 'Impostazioni di sicurezza', 'Impostazioni avanzate', and 'Stato'. The 'Impostazioni avanzate' tab is selected. The window title is 'Derivazioni' and it includes a help icon (?). The configuration is for 'Telefono 1' with an internal number of '\*1' and a user name of 'Phone 1'. The line type is set to 'Linea fissa' (Fixed Line). The 'Ricevi chiamate per tutti i numeri' (Receive calls for all numbers) option is set to 'Attivo' (Active). The 'Devia chiamate' (Forward calls) option is set to 'Disabilitato' (Disabled). The 'Chiamata in attesa' (Call waiting) option is set to 'Disattivo' (Inactive). The 'Prelievo chiamata' (Call pickup) option is set to 'Attivo' (Active). The 'Nascondi proprio numero per le chiamate in uscita (CLIR)' (Hide my number for outgoing calls) option is set to 'Disattivo' (Inactive). At the bottom, there are 'OK' and 'Annulla' (Cancel) buttons.

La voce Numero interno mostra la connessione scelta nel Gigaset SX763 WLAN dsl (Phone 1 o Phone 2) o il client SIP. Il **Numero interno** della derivazione è preimpostato e viene visualizzato quale numero telefonico.

La **Numero interno** mostra la connessione scelta nel Gigaset SX763 WLAN dsl (Phone 1 o Phone 2) o il client SIP. Il Numero interno della derivazione è preimpostato e viene visualizzato quale numero telefonico.

Immettere nel campo **Nome utente** un nome per contrassegnare la derivazione. Per Phone 1 e Phone 2 si possono anche lasciare le impostazioni predefinite.

Scegliere dalla lista il Numero di telefono (del o di uno dei provider VoIP) per questa derivazione per questa derivazione o scegliere la voce Linea fissa.

La lista dei numeri della telefonia Internet è stata impostata nel menu VoIP (pag. 106). Tutte le chiamate in uscita vengono effettuate normalmente attraverso questi numeri telefonici. Le chiamate in entrata vengono segnalate al numero scelto.

Scegliere Ricevi chiamate per tutti i numeri se tutte le chiamate in entrata devono poter essere ricevute con tutte le derivazioni interne.

Per le prese Phone 1 e Phone 2 si può impostare Devia chiamate con le seguenti opzioni:

Devia sempre: ogni chiamata di una derivazione viene deviata alla derivazione scelta nel campo: **Devia chiamate a.**

**Se occupato:** una chiamata diretta ad una derivazione che è occupata viene deviata alla derivazione scelta.

In mancanza di risposta: una chiamata diretta ad una derivazione che non risponde viene deviata alla derivazione scelta.

Scegliere l'opzione **Chiamata in attesa** per attivare un segnale che segnali una seconda chiamata in arrivo mentre si telefona. (solo per le prese Phone 1 e Phone 2.)

Scegliere l'opzione **Prelievo chiamata** per avere la possibilità di prelevare tutte le chiamate in questa derivazione.

Scegliere **Nascondi proprio numero** per le chiamate in uscita (CLIR) se si vuole impedire che il numero telefonico di questa derivazione venga comunicato quando si effettua una chiamata. (solo per le prese Phone 1 e Phone 2.)

Cliccare su **OK** per confermare le impostazioni.

### Piani di selezione

Su questa pagina si può:

- Inserire il proprio prefisso locale,
- stabilire per la telefonia Internet che il prefisso locale debba essere composto automaticamente,
- stabilire per determinati numeri telefonici se essi debbano essere composti attraverso Internet o attraverso la rete di telefonia fissa. stabilire un provider Call-by-Call per la rete di telefonia fissa,
- selezionare nel menu Impostazioni avanzate: Telefonia - **Piani di selezione**

**Maggiori Dettagli sono ampiamente descritti nelle pagine del manuale del produttore scaricabile al seguente link:**

[http://www.euteliavoip.com/download/manuals/SX763\\_IT\\_A31008-M707-R131-4x-7219.pdf](http://www.euteliavoip.com/download/manuals/SX763_IT_A31008-M707-R131-4x-7219.pdf)

PARAMETRI CONFIGURAZIONE EUTELIAVOIP PER SIEMENS SX763

**Nome Utente** = Numero Telefonico Assegnato da EUTELIAVOIP

**Nome Visualizzato** = Numero Telefonico Assegnato da EUTELIAVOIP

**Password** = Password dell'account SIP

**Conferma Password** = Conferma Password dell'account SIP

**Indirizzo ServerRegistrar** = [voip.eutelia.it](http://voip.eutelia.it)

**Proxy Server** = [voip.eutelia.it](http://voip.eutelia.it)