

D-Link DVG-2001S

GUIDA ALLA CONFIGURAZIONE

EUTELIAVOIP



INDICE

SCOPO.....	3
CONFIGURAZIONE WEB	3
Impostazione NTP Server	4
SIP CONFIGURATION.....	5
SIP Server Configuration	5
STUN Configuration.....	6
User Agent.....	8
Telephony	9

SCOPO

Scopo di questo documento è quello di descrivere i parametri di configurazione per l'utilizzo con EuteliaVoip del Telephone Terminal Adapter DVG-2001S D-Link che consente di utilizzare un telefono analogico come un IP Phone.

Questa guida descrive unicamente le impostazioni relative ai parametri VoIP per EuteliaVoip. Per ogni altra informazione: caratteristiche, installazione, risoluzione problemi, ecc. si rimanda al manuale del produttore fornito a corredo del prodotto.

CONFIGURAZIONE WEB

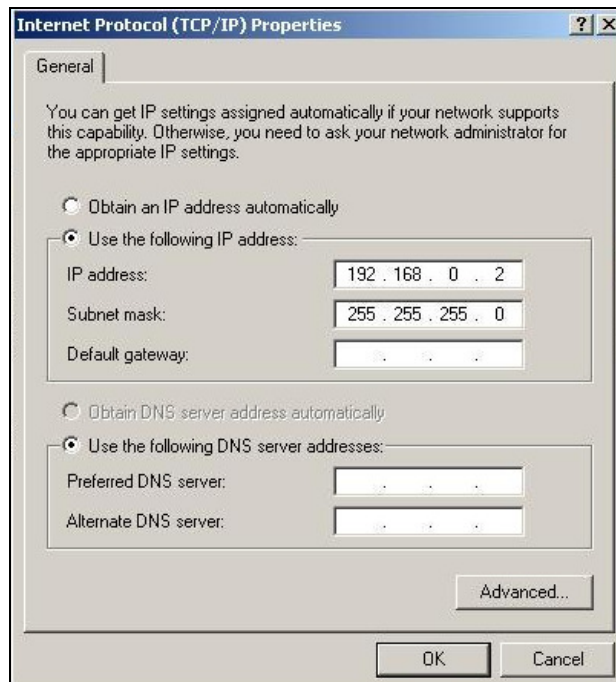
Se si sta eseguendo la configurazione del DVG-2001S per la prima volta, è necessario collegare il Terminal Adapter direttamente ad un PC.

- Collegare il Terminal Adapter, mediante il cavo Ethernet alla scheda Ethernet del PC;
- Collegare il Terminal Adapter alla presa di alimentazione elettrica.

Con riferimento ai Sistemi Operativi Windows 2000/XP:

1. Da Start, tasto destro su My Network Places;
2. Selezionare "Properties";
3. Tasto destro su "Local Area Connecition";
4. Selezionare "Properties";
5. Doppio Click su Internet Protocol TCP/IP.

Impostare i parametri come mostrato in figura:



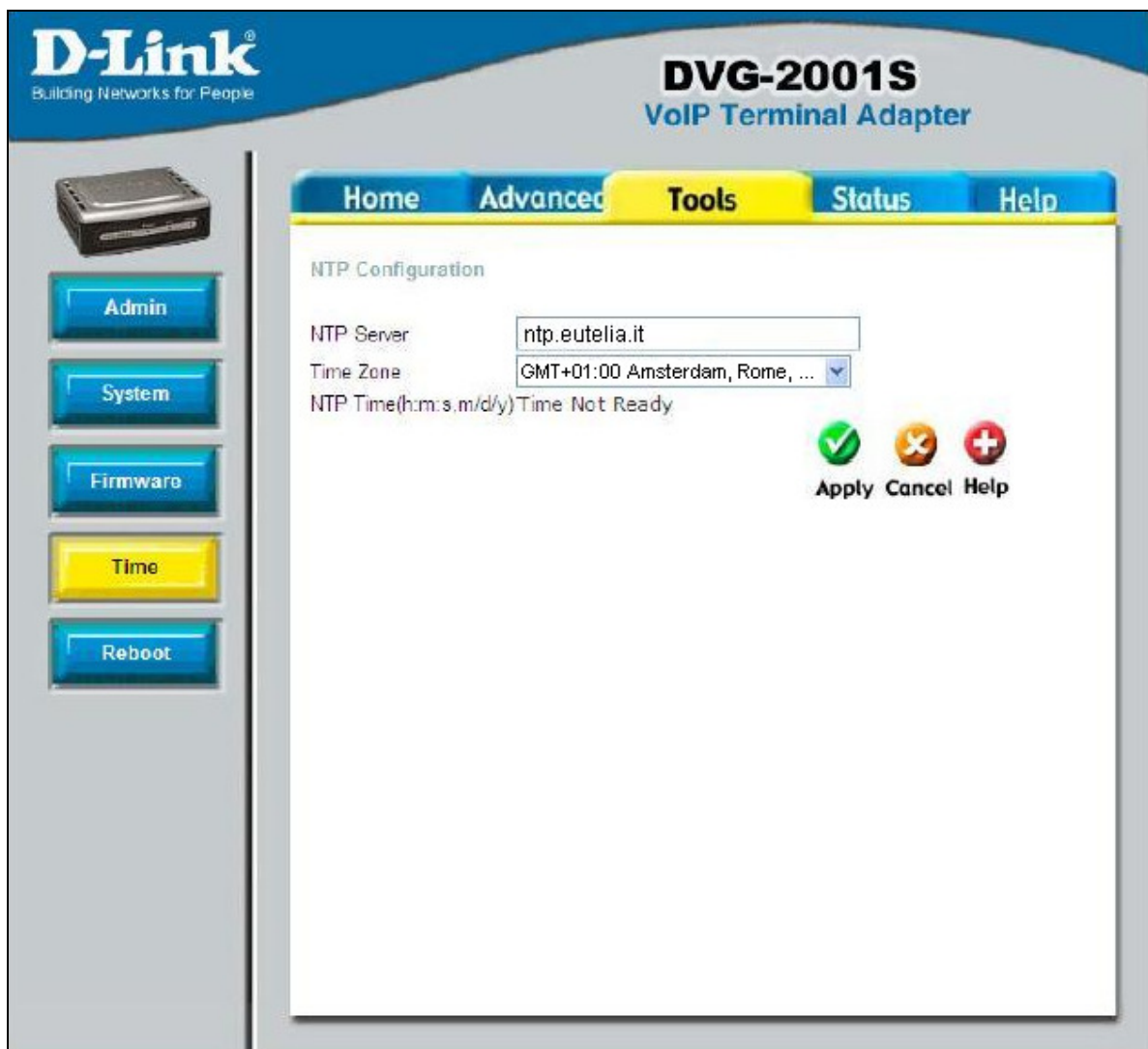
Per accedere al menu di configurazione web-based dell'apparato, attivare un web browser (ad es. Internet Explorer) e digitare nella barra degli indirizzi l'IP l'indirizzo: **192.168.0.80** (IP address di default).



Seguire le indicazioni riportate nel manuale fornito a corredo dell'apparato.

Impostazione NTP Server

Dalla "Home Page" del Menu di Configurazione, selezionare il Tab "**Tools**". Sarà visualizzata la pagina di seguito mostrata.



Compilare i campi come di seguito descritto:

NTP Server: **ntp.eutelia.it**

Time Zone: Selezionare (GMT+01:00 Amsterdam, Rome, ...)

Alla fine selezionare il pulsante “**Apply**” per salvare i dati di configurazione inseriti.

SIP CONFIGURATION

Per accedere al menu di configurazione web-based dell'apparato per la configurazione dei parametri SIP attivare un web browser (ad es. Internet Explorer) e digitare nella barra degli indirizzi l'IP l'indirizzo: **http://192.168.0.80/admin** (IP address di default).

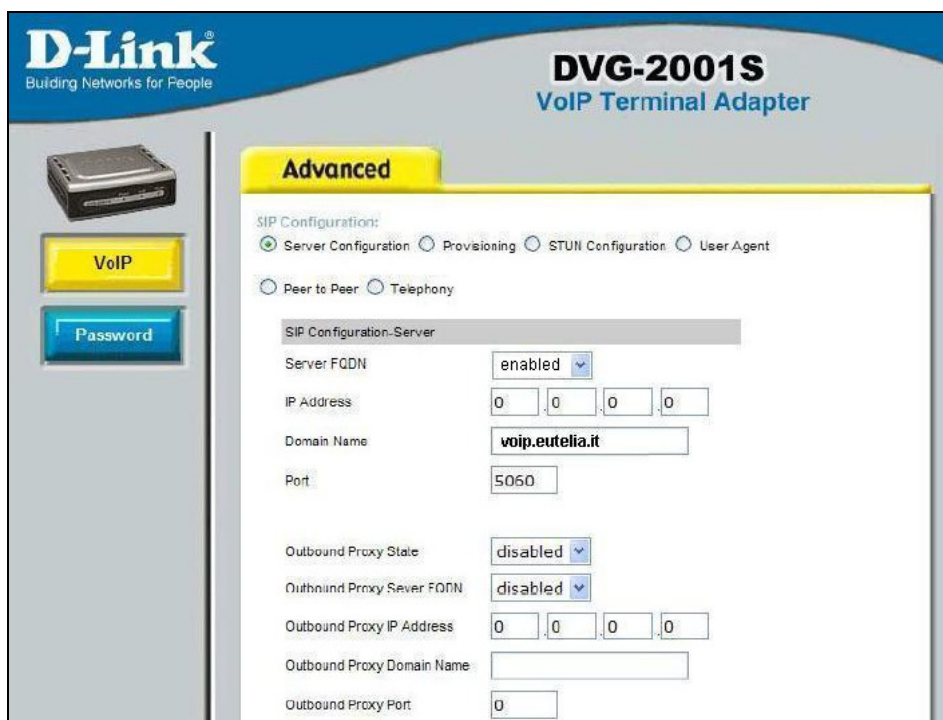


I valori di default per Username e Password sono di seguito riportati:

username: **Admin**

password: **Admin** (case sensitive)

SIP Server Configuration

A screenshot of the web-based configuration interface for a D-Link DVG-2001S VoIP Terminal Adapter. The page features the D-Link logo and the product name. On the left, there are navigation buttons for "VoIP" and "Password". The main content area is titled "Advanced" and contains the "SIP Configuration" section. This section includes radio buttons for "Server Configuration" (selected), "Provisioning", "STUN Configuration", and "User Agent", as well as "Peer to Peer" and "Telephony". Below these are fields for "SIP Configuration-Server" settings: "Server FQDN" (enabled), "IP Address" (0.0.0.0), "Domain Name" (voip.eutelia.it), "Port" (5060), "Outbound Proxy State" (disabled), "Outbound Proxy Server FQDN" (disabled), "Outbound Proxy IP Address" (0.0.0.0), "Outbound Proxy Domain Name" (empty), and "Outbound Proxy Port" (0).

Compilare i campi come di seguito descritto:

Server FQDN: **enabled**

Domain Name: **voip.eutelia.it**

Port: **5060**

Service Domain: **voip.eutelia.it**

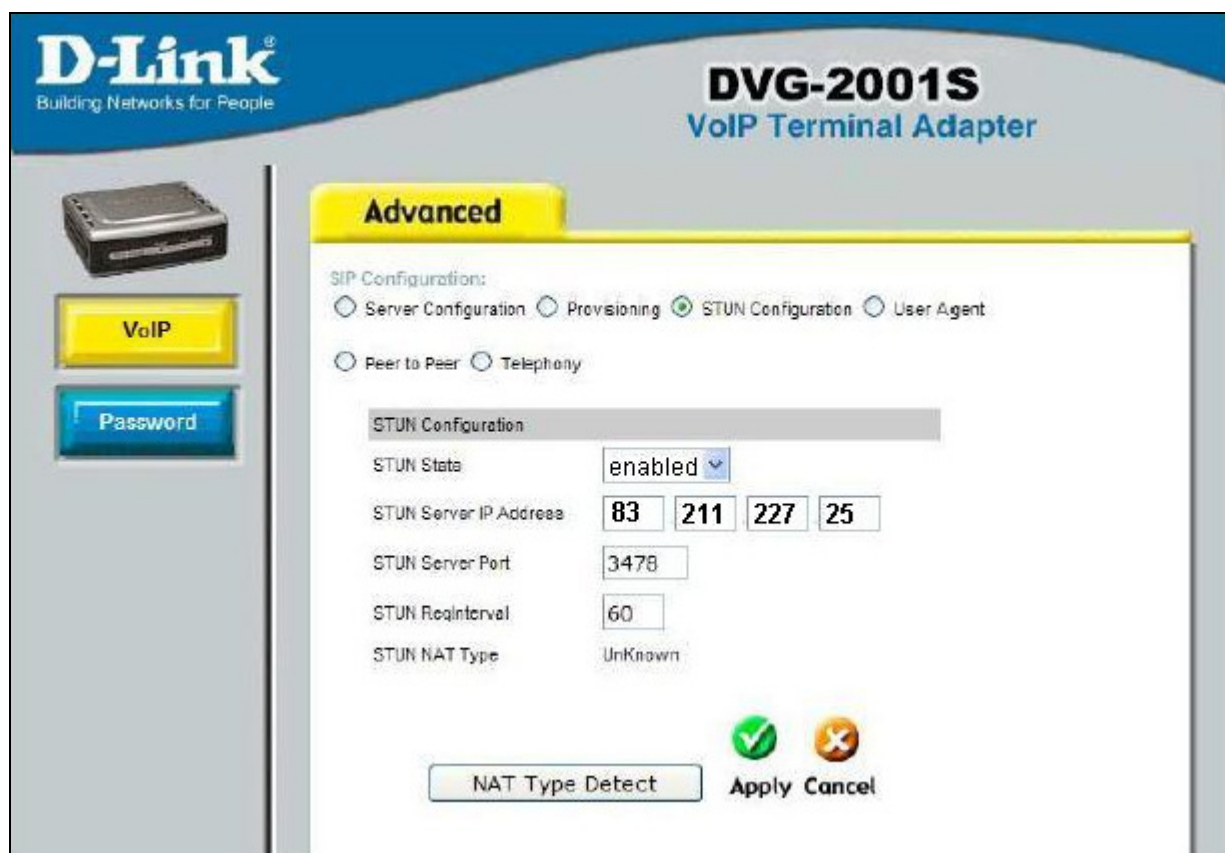
Selezionare poi il pulsante “**Apply**” per salvare i dati di configurazione inseriti.

STUN Configuration

Il DVG-2001S è un Terminal Adapter che supporta lo **STUN** (Simple Traversal of UDP over NAT).

La configurazione relativa allo STUN si esegue selezionando la voce “**STUN Configuration**” presente nella pagina “**Advanced**”.

Sarà visualizzata la pagina di seguito mostrata.



The screenshot shows the configuration interface for the D-Link DVG-2001S VoIP Terminal Adapter. The page is titled "Advanced" and features a sidebar with "VoIP" and "Password" buttons. The main content area is titled "STUN Configuration" and includes the following fields:

- SIP Configuration: Server Configuration, Provisioning, STUN Configuration, User Agent
- Peer to Peer, Telephony
- STUN Configuration section:
 - STUN State: enabled (dropdown menu)
 - STUN Server IP Address: 83, 211, 227, 25 (four input boxes)
 - STUN Server Port: 3478 (input box)
 - STUN ReqInterval: 60 (input box)
 - STUN NAT Type: UnKnown (text field)

At the bottom of the configuration area, there is a "NAT Type Detect" button, a green checkmark icon, an orange 'x' icon, and "Apply" and "Cancel" buttons.

Compilare i campi come di seguito indicato:

STUN State:

Selezionare la voce “**enabled**” in questo campo.

Questo campo consente di abilitare/disabilitare lo STUN sul Terminal Adapter.

STUN Server IP Address:

Inserire il seguente IP Address in questo campo: **83.211.227.25**

Questo campo consente l’inserimento dell’indirizzo IP dello STUN Server.

STUN Server Port:

Lasciare il valore di default: **3478**.

Questo campo consente di specificare il numero della porta che lo STUN Server potrà utilizzare.

STUN ReqInterval:

Lasciare il valore di default : 60 sec.

Questo campo consente di specificare la quantità di tempo, in secondi, tra le richieste dello STUN.

STUN NAT Type:

Questo campo visualizza il risultato dell’analisi sul tipo di o STUN NAT rilevato mediante la selezione del pulsante “NAT Type Detect”.

Alla fine selezionare il pulsante “**Apply**” per salvare i dati di configurazione inseriti.

User Agent

Le opzioni relative alla configurazione SIP per una numerazione EuteliaVoip possono essere configurate selezionando la voce "User Agent" presente nella pagina "Advanced". Sarà visualizzata la pagina mostrata nella figura che segue:

D-Link
Building Networks for People

DVG-2001S
VoIP Terminal Adapter

Advanced

SIP Configuration:

Server Configuration
 Provisioning
 STUN Configuration
 User Agent

Peer to Peer
 Telephony

SIP Configuration - User Agent

Phone Number	Numero Telefonico EuteliaVoip
Display Name	Numero Telefonico EuteliaVoip
User Agent Port	5060
Authentication Username	Numero Telefonico EuteliaVoip
Password	Pwd Num. Tel. EuteliaVoip
Retype Password	Pwd Num. Tel. EuteliaVoip

Compilare i campi come di seguito descritto:

Phone Number: **Numero Telefonico EuteliaVoip**

Display Name: **Numero Telefonico EuteliaVoip**

User Agent Port: **5060**

Authentication Name : **Numero Telefonico EuteliaVoip**

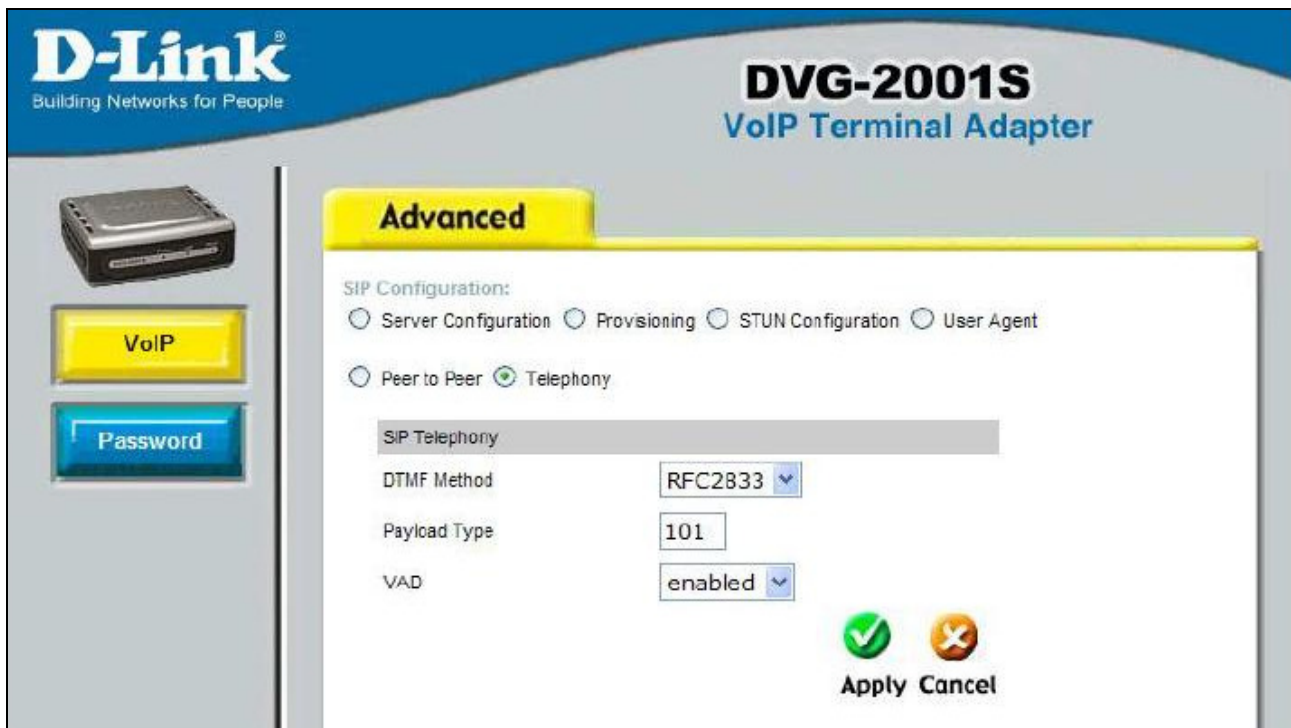
Password : **Password relativa all'Account EuteliaVoip**

Retype Password : **Password relativa all'Account EuteliaVoip**

Alla fine selezionare il pulsante "**Apply**" per salvare i dati di configurazione inseriti.

Telephony

Le opzioni relative alla telefonia SIP possono essere configurate selezionando la voce “User Agent” presente nella pagina “Telephony”. Sarà visualizzata la pagina mostrata nella figura che segue:



The screenshot displays the configuration interface for the D-Link DVG-2001S VoIP Terminal Adapter. The page is titled "Advanced" and shows the "SIP Configuration" section. The "User Agent" option is selected under "SIP Configuration", and the "Telephony" option is selected under "Peer to Peer". The "SIP Telephony" section includes the following settings:

Field	Value
DTMF Method	RFC2833
Payload Type	101
VAD	enabled

At the bottom right, there are "Apply" and "Cancel" buttons.

Verificare che i campi contenuti nella pagina siano compilati come di seguito descritto:

DTMF Method: Selezionare **RFC2833** dalla lista;

Payload Type: Lasciare il valore di default già impostato;

VAD: Lasciare il valore preimpostato (enabled).

Alla fine selezionare il pulsante “**Apply**” per salvare i dati di configurazione inseriti.